

COM YO NO SÀPIA SCRUIRE: LA DELEGA GRÀFICA
EN L'ADMINISTRACIÓ MUNICIPAL (VILA-REAL ALS SEGLES XIV-XV)

COM YO NO SÀPIA SCRUIRE: *DELEGATING WRITING*
IN THE MUNICIPAL ADMINISTRATION (VILA-REAL IN THE 14th-15th CENTURIES)

PAU VICIANO NAVARRO
Universitat de València
<https://orcid.org/0000-0002-7190-0001>

Resum: En una societat, com la baixmedieval, caracteritzada per una àmplia difusió de la documentació escrita i, alhora, per un analfabetisme molt elevat, la delegació de l'escriptura era un recurs generalitzat entre els sectors socials subalterns. Aquest treball se centra en una vila valenciana, prenent com a font els rebuts (*albarans*) que havien de ser redactats pels proveïdors de serveis o de béns que eren remunerats per l'administració municipal. Els titulars d'aquests rebuts pertanyien a un ampli ventall social, tant professions lletrades com il·letrades, que sovint recorrien a la delega gràfica. L'estudi analitza l'evolució del perfil social dels escriptors delegats i del control que, a través de l'escrivà de la vila, hi exercia la burocràcia municipal. Finalment, s'hi analitza el vincle, no unívoc, entre alfabetització i delegació de l'escriptura, així com el creixent pluralisme social dels escriptors delegats.

Paraules clau: alfabetització; burocràcia; Corona d'Aragó; escriptura; delega gràfica; municipis; notaris.

Abstract: In a society such as that of the late Middle Ages, characterised by the widespread dissemination of written documentation and, at the same time, by a high level of illiteracy, the delegation of writing was frequently resorted to among lower social sectors. This paper focuses on a small Valencian town, taking as its source the receipts (*albarans*) that had to be written by the service or goods providers who were paid by the municipal administration. The holders of these receipts belonged to a wide social range, both literate and illiterate professions, who often resorted to the delegation of writing. The study analyses the evolution of the social background of the delegate writers and the control that, through the town clerk (*escrivà*), was exercised by the municipal bureaucracy. Finally, the not unambiguous link between literacy and writing delegation, and the growing social pluralism of delegate writers are analysed.

Keywords: bureaucracy; Crown of Aragon; delegation of writing; literacy; municipalities; notaries; writing.

SUMARI

1. Introducció.– 2. Escriure per altri: la delega gràfica en l'àmbit municipal.– 3. Els escriptors dels jurats.– 4. Evolució de la delega i dels escriptors.– 5. Una aproximació al nivell d'alfabetització.– 6. A tall de conclusió.– 7. Bibliografia citada.

1. INTRODUCCIÓ

Durant la baixa edat mitjana, la pràctica de l'escriptura a l'Europa Occidental es donava en un context social aparentment paradoxal: la documentació escrita estava present en tots els àmbits, però l'analfabetisme encara era molt elevat entre els sectors mitjans i baixos de la població¹. Fins i tot en el món rural, els pagesos posseïen documents que normalment no podien llegir, però que eren valorats com a garantia de tota mena d'actes jurídics. I sobretot en les ciutats, la gent comuna fins i tot podien ser requerits per l'administració a aportar informació escrita sobre els seus béns o signar rebuts. En general, la necessitat social de l'escriptura es va incrementar per la burocratització creixent de les relacions entre la població i els poders públics i, a nivell de gestió, perquè els registres escrits van esdevenir la clau per a fixar la memòria administrativa². En aquest context, la immersió d'una població majoritàriament analfabeta en el món regit per l'escrit, i més encara quan s'exigia una pràctica activa de l'escriptura, generava el fenomen de la "delega gràfica", és a dir, el recurs a escriptors que redactaven els documents en nom dels interessats incapaços de fer-ho.

Des de la perspectiva de la història social de l'escriptura, es planteja la qüestió de qui eren aquests escriptors delegats i per què escrivien en nom d'altri. Els estudis ja clàssics sobre societats tan distants com l'Egipte grecoromà i les ciutats italianes dels segles XIV i XV coincideixen a definir tres tipus de delegats: familiars del delegant, col·legues del mateix ofici i escriptors professionals³. Normalment, els delegats eren homes del mateix nivell social que els delegants, però amb l'habilitat gràfica suficient per elaborar documents admesos per l'administració. Es tractava, doncs, d'alfabetitzats que feien d'intermediaris culturals entre el món de l'escrit, i especialment del poder públic, i el de la població mancada de l'eina de l'escriptura⁴. Ara bé, aquesta realitat no va ser estàtica. En el cas de les ciutats italianes, en el segle XVI hi va avançar l'alfabetització bàsica de sectors populars, cosa que es reflectia en la presència creixent dels escrits en l'àmbit domèstic i en els petits negocis urbans. Tanmateix, simultàniament els escriptors no professionals van veure restringit el seu ús públic de l'escriptura, sobretot en les relacions amb l'administració⁵. La documentació que es reclamava a la població era redactada

¹ És la situació que, en un moment posterior, definia l'article clàssic de Petrucci 1978.

² Petrucci 1988.

³ La comparació entre les dues societats l'efectuava Petrucci a partir dels estudis de Herbert C. Youtie sobre l'Egipte grecoromà en *ibidem*, p. 834.

⁴ En el context de la Roma imperial, Cavallo 1999; Petrucci, 1991. Per a l'edat mitjana italiana, basant-se en les declaracions de béns en les fonts fiscals urbanes, Restaino 2013; Rivoira 2010.

⁵ Bartoli Langeli 1986, 1991; Petrucci 1989.

per buròcrates anònims, un canvi que cal lligar al pas de la comuna republicana als nous principats, políticament autoritaris i socialment aristocràtics. Ja en l'època moderna, per als usos quotidians, sorgiria la figura de l'escriptor públic que, al contrari dels delegats ocasionals, faria de l'escriptura per a les classes populars una forma de guanyar-se la vida, en contrast, però, amb els professionals cultes de l'escriptura⁶. Però en les relacions amb el poder, l'escriptura tendiria a ser monopolitzada pels escrivans oficials⁷.

En aquesta línia historiogràfica, la ciutat de València, molt semblant al món urbà italià i ben proveïda de registres documentals, ha estat el marc d'estudis sobre la història social de l'escriptura i, en concret, del fenomen de la delega gràfica. La font en què s'han basat les recerques han estat les sèries d'albarans d'hospitals i convents de la capital del regne. Els albarans eren rebuts redactats amb què una persona reconeixia que havia percebut del clavari de la institució el pagament d'una quantitat pel treball o per la venda de diverses provisions. El rebut podia ser escrit de mà pròpia de l'interessat o mitjançant un intermediari, un delegat gràfic. Aquests albarans, en el cas de l'Hospital General de València conservats des del segle XVI en llibres, tenen un caràcter homogeni i seriat que permet un tractament quantitatiu. D'aquesta manera, en estudiar un sector eminentment analfabet com les dides contractades per l'hospital, s'ha establert la identitat social dels escrivents delegats, sobretot eclesiàstics i professionals liberals vinculats a la mateixa institució⁸. Posteriorment, ampliant la cronologia i els hospitals estudiats, s'han analitzat de manera exhaustiva les sèries d'albarans, quantificant la pertinença socio-professional del conjunt dels escrivents delegats –també eclesiàstics i personal dels centres assistencials– i els nivells d'execució gràfica associada⁹. Fora de l'àmbit hospitalari, però també a la mateixa la ciutat, els albarans del convent del Carme han permès una altra aproximació al fenomen de la delega gràfica¹⁰.

El present treball s'inscriu en aquest context de recerca, el dels usos de l'escriptura i, en concret, de la delega gràfica, però en un medi institucional i social diferent dels hospitals i dels convents de la capital valenciana. Es tracta d'estudiar, també a partir dels albarans, l'escriptura autògrafa i delegada en l'administració municipal, que era la instància de poder públic amb què entrava en contacte quotidià la majoria de la població. Una població que habitava no en una gran urbs com la ciutat de València, sinó en la xarxa de viles menors que cobria tot el territori, amb unes funcions clarament urbanes

⁶ Chartier 2001; Métayer 2000, 2001.

⁷ Castillo 2001.

⁸ Gimeno 1993.

⁹ García Femenia 2018.

¹⁰ Mandingorra 1994-1995.

però alhora amb uns trets rurals que es derivaven del predomini demogràfic dels llauradors i del pes de les activitats agràries. Vila-real era un d'aquests nuclis semiurbans, que compartia amb Castelló i Borriana l'horta del riu Millars, en la comarca costanera de la Plana, a mig centenar de kilòmetres al nord de València. Amb vora 600 focs a l'inici del segle XV i 300 en el llindar del XVI, la vila, sense perdre la seua dimensió agrària, va esdevenir un centre comarcal de la producció tèxtil¹¹. Com a municipi, estava organitzada segons les ordenacions forals, que reproduïen a escala més senzilla l'estructura política i administrativa de la capital del regne. Els màxims responsables del govern local eren els jurats, que deixaven el mans del síndic o clavari la gestió dels diners públics. Quan aquest oficial havia de fer un pagament s'exigia al beneficiari el corresponent albarà o rebut, que no es registrava en un llibre a banda sinó que s'adjuntava, com a document solt, en el quadern de comptes corresponent. Això explica que aquesta documentació, una vegada acomplert el seu valor probatori, tendia a no conservar-se. Amb tot, els albarans que han perviscut, pel seu volum i la seua àmplia distribució cronològica –més de sis-cents documents entre mitjan segle XIV i l'inici del XVI– constitueixen una font suficient per assajar un tractament quantitatiu de les dades en una perspectiva sociològica.

L'objectiu d'aquest treball és, doncs, estudiar en l'administració municipal d'una vila mitjana el perfil socioprofessional dels titulars dels albarans i la incidència de la delega gràfica, establint quin era el perfil dels escriptors delegats i el control que exercia la burocràcia local, a través de l'escrivà dels jurats, en aquests usos escripturaris. La idea fonamental és que el vincle entre analfabetisme i delega gràfica es veia fortament mediatitzat, en el sentit que no era només la manca d'habilitats gràfiques la causa de cedir l'escriptura a altres, sinó que aquest comportament responia també a una pràctica administrativa. Això explica que els escriptors fossen buròcrates, com els escrivans, o representats del poder municipal, més que no intermediaris del medi social o familiar dels delegants. L'amplitud de l'arc cronològic de la recerca permet, així mateix, copsar l'evolució de les tendències, i determinar que tant la incidència de la delega com la identitat socioprofessional dels delegats, van experimentar transformacions en dos sentits. D'una banda, la incidència de la delega es va reduir al llarg del segle XV i, d'altra, el protagonisme dels escrivans municipals pràcticament va desaparèixer alhora que s'ampliava el ventall social dels delegats, més enllà dels professionals de l'escriptura, una pràctica que reflectia els nivells locals de l'alfabetització en una vila situada entre les comunitats rurals i el món estrictament urbà.

¹¹ Pozo 1995.

2. ESCRIURE PER ALTRI: LA DELEGA GRÀFICA EN L'ÀMBIT MUNICIPAL

En els comptes dels clavaris de Vila-real s'han conservat 674 albarans de rebuda¹² originals corresponents a 25 anys compresos entre 1362 i 1508¹³. Els titulars d'aquests documents eren les persones que havien proveït el municipi de béns o de serveis, incloent-hi els salaris d'una nòmina de càrrecs que anava des dels jurats, l'escrivà i el mateix clavari, fins als oficis subalterns com els saigs, pregoners, corredors, guardians del terme o missatgers, i també joglars i ministrers contractats de manera permanent¹⁴. La majoria de les retribucions, però, eren pagaments de viatges i dietes de prohoms per afers de la vila, despeses per escriptures o afers jurídics, correus, petites reparacions o obres públiques. Hi caldria afegir, finalment, els serveis religiosos, que solien reduir-se als sermons de quaresma, a càrrec de frares, sobretot, agustins i dominics. La naturalesa d'aquestes activitats explica en bona mesura l'extracció social dels qui haurien de redactar els seus albarans per a cobrar del clavari¹⁵. Dels 674 albarans conservats, quasi una quarta part corresponia a oficis subalterns del consell (quadre 1), però una proporció quasi semblant a notaris, inclosos els escrivans dels jurats, ja que eren triats sovint per a representar la vila en diverses gestions. Els eclesiàstics, sobretot predicadors, eren titulars de més d'una desena dels albarans, i fins i tot superaven els artesans encarregats tant d'obres com de treballs de manteniment¹⁶. Més enrere estaven els professionals liberals –juristes, metges, cirurgians– i els mercaders, proveïdors de serveis més especialitzats o beneficiaris de rendes del municipi¹⁷, que

¹² Existien dos tipus d'albarans: els de “manament”, que eren les ordres de pagament que els jurats trametien al clavari o tesorero, sempre redactats per l'escrivà, i els de “rebuda”, amb què l'interessat reconeixia que el clavari li havia satisfet aquell pagament. Si no s'indica el contrari, per “albarans” entendrem els “albarans de rebuda”, com a font bàsica d'aquest estudi.

¹³ Els albarans es distribueixen així: Arxiu Municipal de Vila-real (AMV), Llibre de Comptes (LC) de 1362-1363 (sig. 0206), 3 albarans; 1366-1367 (0208), 1; 1369-1370 (0210), 1; 1375-1376 (0214), 92; 1383-1384 (0221), 65; 1389-1390 (0224), 2; 1408-1409 (0237), 13; 1410-1411 (0238), 88; 1432-1433 (0250), 32; 1441-1442 (0253), 23; 1457-1458 (0263), 22; 1459-1460 (0264), 26; 1466-1467 (0266), 18; 1467-1468 (0267), 10; 1468-1469 (0268), 21; 1480-1481 (0271), 24; 1482-1483 (0272), 14; 1484-1485 (0274), 15; 1485-1486 (0275), 19; 1487-1488 (0276), 23; 1491-1492 (0277), 32; 1493-1494 (0278), 43; 1494-1495 (0279), 22; 1507-1508 (0286), 33; 1508-1509 (0287), 32.

¹⁴ Sobre l'administració municipal de viles semblants i les seues despeses, Viciano 2008, 2017. Per a la normativa reguladora, Gil 2002; Guinot 2006.

¹⁵ Val a dir que dels 674 albarans, 56 tenien més d'un titular, tot i que es tractava d'homes –normalment grups de guardians i missatges o de joglars– del mateix ofici o de nivell semblant, per la qual cosa ha pogut atribuir-se a cada document un únic nivell socioprofessional en el quadre 1. Òbviament, només hi havia un escriptor per a cada albarà. Com a font complementària per a la identificació dels oficis, hem fet servir les prosopografies d'Aparici 1996.

¹⁶ Entre els artesans s'han inclòs un moliner i un carnisser.

¹⁷ Hem comptat en el sector dels “professionals liberals” els mercaders, el batlle local i un tesorero reial, als quals se'ls pot atribuir un coneixement de l'escriptura.

no arribaven a la desena part dels rebuts. Les dones, totes vídues¹⁸, i les minories ètniques –musulmans i jueus– pràcticament no apareixien entre els perceptors de remuneracions municipals. Finalment, no arribaven a una quarta part els albarans de veïns sense cap identificació d’ofici que, si atenem l’estructura sociològica de les poblacions com Vila-real, serien sobretot llauradors i artesans.

Quadre 1. Titulars i escriptors dels albarans (1362-1508)

	TITULARS	%	ESCRIVENTS	%
NOTARIS	122	18,1	391	58,0
PROFESSIONS LIBERALS ^a	48	7,1	79	11,7
ECLESIASTICS	90	13,3	98	14,5
ARTESANS	77	11,4	33	5,0
CÀRRECS SUBALTERNES	160	23,7	9	1,3
ALTRES ^b	11	1,6	0	0,0
DESCONEGUT	166	24,6	64	9,4
TOTAL D’ALBARANS	674		674	

Notes: a. Inclou mercaders; b. Musulmans, jueus i vídues.

Tenint en compte els grans desnivells d’alfabetització, és lògic que l’estructura socioprofessional dels escriptors dels albarans fos molt diferent de la dels seus titulars. Quasi el 60 % van ser redactats per notaris, tant de pròpia mà com en nom d’altri. Si hi afegim els professionals liberals i els eclesiàstics, aquests grups “lletrats” haurien redactat el 84 % del total. A l’altre costat, els “no lletrats”, oficis que d’entrada no exigien habilitats gràfiques, però que òbviament comptaven amb una minoria alfabetitzada, eren titulars del 61 % dels albarans, però només en van escriure el 15 %¹⁹. Fins i tot ací hi havia diferències: els artesans van escriure molt més que els càrrecs subalterns, mentre que no es documenta cap dona, musulmà o jueu que hagués escrit un albarà. Aquestes dades suggereixen una alta incidència dels casos en què un interessat, presumiblement analfabet, deixava la redacció de l’albarà en mans d’una altra persona. Podria aventurar-se que els sectors lletrats, que eren titulars del 38,5 % dels albarans, escriurien els seus rebuts de pròpia mà, mentre que una

¹⁸ Eren Berenguera, viuda de Guillem Gamiça, AMV LC 1375-1376 (214.213), 31 de maig de 1376; Igualada, viuda de Montserrat Claramunt, LC 1410-1411 (238.199) 30 de maig de 1411; Joana, viuda del notari i escriptor Jaume Garriga, LC 1466-1467 (266.67), 18 d’agost de 1467, i Caterina, viuda del missatge Francesc Garcia, LC 1491-1492 (277.104), 9 de setembre de 1491. Totes apareixen cobrant salaris o treballs realitzats pels seus marits difunts, excepte Igualada Claramunt, que cobrava per unes oques venudes per ella a la vila.

¹⁹ Assimilem els “desconeguts” a la categoria de “no lletrats”, atès que els notaris, eclesiàstics i professionals liberals solien ser identificats com a tals en els albarans de manera explícita o pel seu tractament.

minoria dels no lletrats també estaria en condicions de fer-ho. Però quants? Sabem que el 15,7 % dels rebuts van ser redactats per escriptors no lletrats, de manera que aquest percentatge representaria el màxim d'albarans escrits de pròpia mà. Això significaria que, en conjunt, un 54 % dels albarans podrien ser autògrafs i que, per tant, la delega gràfica potencial assoliria només un 46 % dels casos. La pràctica real, tanmateix, era molt diferent.

Quadre 2. Redacció dels albarans (1362-1508)

	MÀ PRÒPIA	DELEGA GRÀFICA	TOTAL
NOTARIS	69	53	122
PROFESSIONS LIBERALS ^a	34	15	49
ECLESIASTICS	79	11	90
ARTESANS	21	55	76
CÀRRECS SUBALTERNES	5	155	160
ALTRES ^b	0	11	11
DESCONEGUT	22	144	166
TOTAL D'ALBARANS	230	444	674

Notes: a. Inclou mercaders; b. Musulmans, jueus i vídues.

De fet, la delegació de l'escriptura (quadre 2) va resultar molt superior a l'esperada, del 65,8 %, i el que és més cridaner: el seu lligam amb el nivell d'alfabetització no era unívoc, ja que també els sectors lletrats, incloent-hi els mateixos notaris, van fer servir aquest recurs²⁰. No es tractava de casos excepcionals, si atenem l'alta proporció de la cessió de l'escriptura entre els alfabetitzats. Va ser el cas dels notaris, que delegaren el 43 % dels seus albarans, i dels professionals liberals, amb un 30 %, mentre que els eclesiàstics –freres i clergues seculars– foren els menys inclinats a cedir l'escriptura, però encara així ho feren en un 12 % dels casos. Com podia esperar-se, entre els sectors no lletrats aquestes proporcions s'incrementaven, però també amb diferències entre els artesans i els càrrecs subalterns. Els menestrals, normalment mestres, acudien a un escriptor per redactar el 72 % dels albarans, mentre que els empleats municipals presentaven el nivell màxim de delega, amb vora el 97 % dels casos, és a dir, que pràcticament cap d'ells no va escriure un rebut de pròpia mà. En conjunt, un terç dels albarans dels sectors alfabetitzats es confià a una altra persona, mentre que aquesta proporció era aclaparadora (89 %) en els oficis que, d'entrada, no exigien competències gràfiques.

²⁰ En els albarans estudiats s'indicava explícitament qui els havia escrit, a diferència d'altres fonts, com ara els *catasti* toscans, on aquesta dada no constava en les declaracions de béns, cosa que hi planteja un problema metodològic, tal com pot veure's en Restaino 2013.

La contundència de les dades suggereix, evidentment, que existia un lligam entre l'analfabetisme i la delega gràfica, però no directe. Fins i tot uns professionals com els notaris cedien a altres la redacció dels seus rebuts. Pot pensar-se que, en el marc de la gestió municipal, aquesta actitud estaria motivada també per pràctiques o costums administratius. En aquest sentit, cal tenir en compte que la majoria del albarans delegats, el 58 %, foren escrits per l'escrivà dels jurats, que era el mateix oficial que redactava les ordres de pagament²¹. Ara bé, una vegada més, hi havia diferències entre el comportament dels grups socioprofessionals (quadre 3). Els notaris pràcticament només delegaven en l'escrivà i també ho feien de manera majoritària els altres lletrats, és a dir, els professionals liberals i mercaders (60 % dels albarans). En canvi, els eclesiàstics en confiaven la redacció tant als escrivans com a altres clergues, i els no lletrats²², tot i que també delegaven sobretot en l'escrivà (53 %), acudien igualment a la resta de grups, incloent-hi veïns que pertanyien a professions no lletrades (15 %). Pot dir-se, doncs, que els professionals de l'escriptura tendien a delegar només en els escrivans municipals, cosa que reforça la idea que aquesta pràctica estava motivada per un costum administratiu que prioritzava el paper de la burocràcia. En canvi, en l'altre extrem sociocultural, els no lletrats confiaven també en tota mena de veïns capaços d'escriure, en una mostra de la intermediació a què recorrien els sectors predominantment analfabets.

Quadre 3. Delegació gràfica segons grups socioprofessionals (1362-1508)

DELEGANTS	ESCRIVANS	NOTARIS	LLETRATS ^A	ECLESIASTICS	NO LLETRATS ^B	TOTAL
NOTARIS	51	2				53
LLETRATS ^a	9	2	3		1	15
ECLESIASTICS	5			5	1	11
NO LLE- TRATS ^b	194	59	42	14	56	365
TOTAL	259	63	45	19	58	444

Notes: a. Professionals liberals i mercaders; b. Artesans, càrrecs subalterns, altres i desconeguts.

En total, els 674 albarans –autògrafs o delegats– foren escrits per 189 mans, entre les quals predominaven els 53 notaris identificats, que representaven un 28 % dels escrivents, pràcticament igualats amb els eclesiàstics,

²¹ En concret, 259 albarans dels 444 delegats. Normalment l'albarà de rebuda s'escrivia al dors de l'albarà de manament, cosa que facilitava la conservació dels dos documents en mans del síndic o tresorer.

²² S'hi inclouen artesans, oficis subalterns, "altres" (musulmans, jueus i vídues) i desconeguts.

que n'assolien el 27 %²³. Els professionals liberals i els artesans, suposaven, cada grup²⁴, un 11 % de les mans, mentre que els càrrecs subalterns tenien un relleu molt escàs, d'un 2 %²⁵. Ara bé, tan remarcable com l'extracció social de les mans era la concentració d'albarans redactats per cada sector. En aquest sentit, la mitjana d'albarans per mà era de 3,5, però entre els notaris es duplicava dins arribar a 7,3, mentre que els eclesiàstics només n'assolien 1,9. És a dir que els frares i preveres eren nombrosos, però només apareixien redactant albarans de manera esporàdica, mentre que els notaris concentraven l'activitat escripturària. En general, hi havia una gran acumulació d'albarans en poques mans (quadre 4). Els homes que havien escrit cinc o més rebuts eren 23, un 12 % de les mans, però sumaven un 63 % dels albarans. És significatiu que, encapçalats per Bernat Cortés, Jaume Garriga, Marc de Calasseit i Lluís Gil, amb més 50 albarans cadascun, la majoria d'aquests escriptors fossen notaris, i que normalment havien ocupat la plaça d'escrivà dels jurats. Els únics eclesiàstics destacats eren Nicolau Barberà, vicari de Vila-real, i Vicent Aznar. Entre els professionals liberals, el qui tenia un pes comparable als escriptors era el cirurgià Jaume Mas, seguit per l'apotecari Tomàs Matamoros, el mercader Vicent Aznar i el mestre d'escola Joan Armengol. Un dels dos membres del sector no lletrat que va destacar com a escriptor va ser Gabriel Camanyes, botiguer de l'almodí, que segurament necessitava un cert nivell d'alfabetització per gestionar el dipòsit municipal de blat. L'altre va ser un artesà, el pedrapiquer Agustín Prunera, natural d'Alcanyís, que en un mateix any va redactar cinc albarans autògrafs pels treballs en l'església de la vila. Tret d'aquest foraster i dels dos eclesiàstics, el que caracteritzava la majoria d'aquests escriptors era la seua vinculació a l'administració municipal, però no a càrrecs subalterns sinó a les màximes responsabilitats de govern. Tots els escriptors, a excepció d'un, consten en algun moment de la seua vida com a jurats i consellers i, en general, els principals redactors d'albarans pertanyien al grup de prohoms que controlava la política local, ja que dels 20 que podien ocupar càrrecs municipals –descomptant-ne els eclesiàstics i el foraster–, el 90 % foren jurats o consellers.

²³ Eren 51 mans: 13 frares agustins, 10 frares predicadors, 6 frares menors i 4 frares sense indicació de l'orde, a més de 18 preveres.

²⁴ Els professionals liberals i categories assimilades eren 22 persones: 4 doctors en lleis, 2 llicenciat en lleis, 1 savi en dret, 1 advocat, 1 “misser”, 2 metges, 2 cirurgians, 1 apotecari, 2 mestres, 4 mercaders, 1 batlle local i 1 tresorer reial. Els 21 artesans eren: 5 paraires, 2 pedrapiquers, 2 hostalers, 2 artesans sense menció de l'ofici, 1 sabater, 1 sastre, 1 manyà, 1 ferrer, 1 fuster, 1 relligador de llibres, 1 penoner, 1 llancer, 1 esperoner i 1 mariner.

²⁵ Es tractava de 4 càrrecs subalterns: 2 botiguers de l'almodí, 1 missatge i 1 majoral dels fadrins, aquest un jove de família de cirurgians. Cal matisar que aquests “càrrecs subalterns”, en realitat tenien responsabilitats administratives, encara que de nivell menor que les magistratures de govern.

Quadre 4. Principals escriptors

NOM	OFICI	LLOC	DATES	ALBARANS	DELEGA	CÀRRECS
Cortés, Bernat	notari escrivà	Vila-real	1410-1419	69	62	jurat
Garriga, Jaume	notari escrivà	Vila-real	1363-1376	64	63	
Calasseit, Marc de	notari escrivà	Vila-real	1382-1408	55	52	jurat
Gil, Lluís	notari escrivà	Vila-real	1433-1469	53	47	jurat
Mas, Jaume	cirurgia	Vila-real	1468-1493	28	26	jurat
Sant Vicent, Jaume de	notari escrivà	Vila-real	1459-1484	18	15	jurat
Garriga, Jaume	notari escrivà	Vila-real	1460-1467	18	15	jurat
Cortés, Bernat major	notari	Vila-real	1480-1494	17	13	jurat
Barberà, Nicolau	prevere	Vila-real	1480-1509	16	3	
Gil, Pere	notari escrivà	Vila-real	1485-1488	13	11	conseller
Rosselló, Bartomeu		Vila-real	1493-1495	7	7	jurat
Matamoros, Tomàs	apotecari	Vila-real	1482-1487	7	7	conseller
Gil, Lluís major	notari	Vila-real	1480-1495	7	3	jurat
Aznar, Vicent	mercader	Vila-real	1480-1495	7	4	jurat
Armengol, Joan	mestre d'escola	Vila-real	1494-1508	7	6	conseller
Mascarell, Francesc	notari	Vila-real	1508-1509	6	5	conseller
Cortés, Bernat	notari	Vila-real	1494-1509	6	6	jurat
Camanyes, Gabriel	botiguer almodí	Vila-real	1480-1488	6	4	
Prunera, Agustín	pedrapiquer	Alcanyís	1494	5		
Oller, Jaume		Vila-real	1494	5	1	conseller
Mullerat, Guillem	paraire	Vila-real	1507-1509	5	3	jurat
Gil, Lluís menor	notari escrivà	Vila-real	1481-1494	5	3	conseller
Aznar, Vicent	prevere	Vila-real	1507-1509	5		
total 5 o més albarans				429	335	
total albarans				674	444	

Nota: en els cas dels escriptors s'hi inclouen també una minoria d'albarans redactats quan no ocupaven l'ofici.

Si ens centrem només els qui redactaven els albarans en nom dels interessats, la concentració era també molt elevada. Els 444 albarans delegats foren escrits per 82 persones, amb una mitjana de 5,4 documents per mà.

Ara bé, els 14 escriptors que acumularen cinc o més albarans representaven un 17 % de les mans, però van escriure 335 rebuts, un 75 % dels redactats per delega (quadre 4). És a dir, que la concentració era molt més elevada entre els escriptors delegats que entre els redactors dels rebuts en general, tant autògrafs com en nom d'altri. En realitat, aquests escriptors eren els mateixos, i si acumulaven més albarans era perquè actuaven sobretot com a delegats²⁶. De fet, amb alguna lleugera modificació d'ordre, els delegats eren els mateixos que encapçalaven la nòmina general d'escriptors. L'hegemonia dels notaris, també majoritàriament escriptors, encara s'ampliava fins al 71 % dels principals delegats gràfics, així com la seua condició de prohoms, ja que el 90 % havien ocupat els oficis de jurat o conseller. Això demostra que els delegats no pertanyien a un sector, precàriament lletrat, que feia d'intermediari entre els analfabets i les institucions regides per l'escriptura. Els albarans que, per un motiu o altre, es delegaven eren escrits majoritàriament pel notari que ocupava l'escribania dels jurats, és a dir, per l'oficina que se situava en el centre de la burocràcia municipal, i no per cap instància medidora²⁷.

3. ELS ESCRIVANS DELS JURATS

L'ofici d'escrivà dels jurats –anomenat també de la vila o del consell, per oposició a l'escrivà del justícia o al del batlle– estava regulat per les ordenacions municipals. Ja abans de 1394 s'havien fixat les seues obligacions i les retribucions que havia de percebre: una salari anual de 100 sous a canvi de redactar tots els documents que corresponien a l'administració municipal, des de les actes de les reunions del consell, als llibres de la peita, passant per les la redacció de cartes i tota mena de contractes en nom de la vila²⁸. La retribució dels escriptors, tot i que duplicava la dels jurats, era més aviat escassa. Un centenar de sous era l'equivalent a 40 jornals agrícoles, i ni tan sols arribava per comprar el blat que consumia una família anualment²⁹.

²⁶ Com pot veure's al quadre 4, tret del prevere Nicolau Barberà, tots els principals escriptors dels albarans actuaven sobretot com a delegats.

²⁷ Dins de l'administració municipal del sud de França, Chastang 2013 remarca a la delega gràfica en mans dels notaris escriptors, però referint-se a la cessió de l'escriptura per part dels responsables del govern. A Castella, els escriptors també actuaven com a delegats d'alguns oficials municipals que no dominaven l'escriptura, com succeïa en els municipis senyoriels estudiats per Pardo 2002, pp. 79-80.

²⁸ Recollit en la rúbrica "De ço que és tingut fer lo scrivà dels jurats per ordinació de consell", dins Gil 2002, pp. 126-127, núm. 223.

²⁹ S'ha estimat que una família consumia entre 12 i 16 hectolitres de blat anuals, que podien costar 180-240 sous, mentre que un jornal agrícola se situava entre 2 i 3 sous, segons les dades de Furió 1997, pp. 519-522.

Era una retribució bastant inferior a la d'un treballador agrícola contractat per un any, que solia situar-se en uns 200 sous³⁰. De fet, en una vila veïna com Castelló, des de la fi del segle XIV, el salari de l'escrivà dels jurats era també de 100 sous, i sovint motivà les al·legacions –infructuoses– d'aquests notaris per veure incrementada aquesta suma³¹. Si el salari no era atractiu, cal pensar que els notaris acceptaven regir les escriptures dels jurats com un deure cívic o, vist des d'una altra perspectiva menys altruista però no incompatible, com una font de prestigi social i d'influència política. S'ha de considerar, així, que la seua funció, com a centre d'una burocràcia permanent, ultrapassava la dimensió merament administrativa. Si no, no s'entendria l'intervencionisme creixent de la Corona sobre l'escrivania de València al llarg del segle XV³². Però també en el cas de petites ciutats com Vila-real els escriptors es veien afectats –o participaven– en les qüestions polítiques. Fou el cas de Bernat Cortés, privat de l'escrivania en 1418 i readmès en el càrrec per Alfons el Magnànim, i de Ferrer Colomer, expulsat de l'escrivania també en 1418 pel governador general, cosa que originà un greu conflicte entre la vila i la Corona.³³

El pes que tenien els escriptors de Vila-real en el consell municipal es confirma per la seua participació en els principals càrrecs (quadre 5). Aquests notaris solien ser consellers i alguns van exercir les principals magistratures, com clavaris i jurats. De la nòmina d'11 d'escriptors corresponent als anys en què s'han conservat albarans, 8 havien ocupat càrrecs de govern, entre els quals 5 havien estat jurats. Això significa que, pel cap baix, dues terceres parts dels escriptors eren prohoms destacats de política local. Tenint en compte la situació en viles semblants com Castelló³⁴ i el fet que existeixen anys no documentats, el més probable és que tots els escriptors haguessen estat consellers i que una bona part d'ells fins i tot hagués accedit als oficis majors, especialment, al de jurat.

³⁰ Furió 2000.

³¹ Viciano i Guinot 2018, pp. 24-25.

³² Rubio 1993.

³³ Gil 2002, p. 126, núm. 223.

³⁴ Sobre la presència dels notaris en els oficis majors, Viciano 2008, pp. 74-81. Ocupar l'escrivania d'un ofici major, com ara el de justícia, podia servir com a plataforma per a accedir-hi posteriorment, com de fet succeí en aquesta vila (p. 79).

Quadre 5. Titulars de l'escrivania dels jurats

ESCRIVÀ	PERÍODE	CÀRRECS MUNICIPALS
Calasseit, Marc de	1369-1370 1382-1383 1383-1384 1389-1390 1393-1394 1406-1407 1408-1409	jurat (1377-1378, 1410-1411) clavari (1379-1380)
Cortés, Bernat	1410-1411	jurat (1427-1428)
Garriga, Jaume	1375-1376	
Garriga, Jaume	1466-1467	jurat (1452-1453)
Gil, Lluís major	1427-1428 1432-1433 1433-1433 1457-1458	jurat (1464-1465)
Gil, Lluís menor	1480-1481	conseller (1481-1482, 1484-1485, 1485-1486, 1487-1488, 1488-1489, 1492-1493, 1494-1495, 1495-1496)
Gil, Pere	1482-1483 1484-1485 1485-1486 1487-1488 1491-1492 1493-1494 1494-1495 1507-1508 1508-1509	conseller (1481-1482, 1484-1485, 1485-1486, 1487-1488, 1488-1489, 1489-1490, 1492-1493, 1494-1495, 1495-1496, 1499-00, 1502-1503, 1503-1504, 1504-1505, 1505-1506, 1507-1508, 1508-1509)
Martí, Domingo	1366-1367	
Romeu, Pere	1418-1419 1432-1433	conseller (1429-1430)
Safont, Jaume	1362-1363	
Sant Vicent, Jaume de	1459-1460 1467-1468 1468-1469	jurat (1466-1467)

Font: AMV, Llibres de Consells 1377-1378 (0000)-1508-1509 (0053) i Gil 2002.

Aquesta projecció política provenia, sens dubte, de la seua capacita-
ció en l'ús professional de l'escriptura i, en certa mesura, del seu coneixement
de l'entramat legislatiu³⁵. En aquest sentit, els notaris només eren superats pels

³⁵ En les grans ciutats com València, el pes dels escrivans superava la dimensió burocràtica i política per adquirir una marcada significació cultural, de determinava des del model de llen-

juristes –doctors i batxillers en lleis o *savis en dret*–, però aquests professionals de formació universitària no sovintejaven i menys en poblacions mitjanes com Vila-real. En el llibre de la peita de 1451, on es registraven 488 contribuents, figuren tres veïns amb el tractament de *micer*, habitual en els juristes³⁶. En canvi, hi havia dotze notaris en actiu, cinc dels quals –Jaume Garriga, Lluís Gil major i menor, Guillem Ocelló i Jaume de Sant Vicent– havien estat o serien escrivans dels jurats. Aquesta font fiscal, sobretot, permet conèixer l'estimació de la riquesa dels notaris. Com a mitjana, posseïen béns taxats en 30 lliures, una suma que duplicava exactament la riquesa mitjana del conjunt de contribuents. Ara bé, en realitat els escrivans estaven molt per sobre dels altres notaris, ja que tenien un patrimoni mitjà taxat en 48 lliures, quan els seus col·legues se situaven, amb 17 lliures, només un poc per damunt de la mitjana general. Els escrivans, doncs, afegien a la seua condició de notaris, és a dir, a la seua posició de superioritat respecte a la massa d'illetrats, la dimensió política que provenia del seu control de la burocràcia municipal i, finalment, l'elevada posició econòmica que els atorgava la seua fortuna personal, sobretot com a propietaris de terra. En aquest sentit, Marc de Calasseit no sols era un dels principals contribuents de la peita en 1362-1375, sinó que ocupà els oficis de jurat i clavari, a més d'arrendar les cises –el principal impost municipal– i d'invertir en el deute censalista de la vila³⁷.

Tot i que els escrivans de Vila-real no vivien exclusivament del seu salari, tractaven d'incrementar-lo cobrant per treballs administratius que no estaven inclosos en les seues obligacions generals. En un exercici de mitjan segle XV com el de 1467-1468, representatiu de la situació habitual, pot comprovar-se que l'escrivà, Jaume de Sant Vicent, va ser retribuït per diverses tasques concretes. No pot dir-se, però, que fossen treballs extraordinaris, ja que eren actes administratius que es repetien cada any. D'entrada, l'escrivà cobrava per la redacció del llibre de comptes del clavari –4 sous *per scriure e continuar lo present libre de dates e rebudes*– i per desplaçar-se amb els oficials municipals per alçar acta de la inspecció de l'assut i de les séquies de la vila, que aquell any li suposà una retribució total de 22 sous repartits en 14 pagues³⁸. No consten d'altres pagaments a l'escrivà per part de la vila, més enllà dels 100 sous anuals i aquestes altres retribucions. Les ordinacions de Vila-real, com hem vist, disposaven que l'escrivà dels jurats havia de redactar,

gua a la retòrica del discurs públic, Rubio 1995, 2017. Per al cas de les escrivanies en ciutats castellanes properes, García Díaz 2015.

³⁶ AMV, Libre de la Col·lecta de la Peyta, 1451, sig. 1061.

³⁷ Pozo 1995, pp. 93, 102.

³⁸ AMV, LC, 1467-1468, ff. 6v, 8r, 10r-v, 11r (cobra el lloctinent d'escrivà, Lluís Gil), 16v, 17v, 18r, 19r-v, 20r-v.

entre altres documents públics, els *albarans de manament i rebuda, lletres e respostes que als jurats convendrà fer dins lo son temps*, però quan els actes jurídics es produïen *per part de la vila*³⁹. En aquests casos la redacció dels documents havia de fer-se *francament*, és a dir, sense que l'escrivà en pogués demanar una retribució particular, més enllà del salari ordinari. En canvi, quan la despesa per les escriptures corresponia a un particular, aquest havia de pagar una tarifa a l'escrivà. Així succeïa en els arrendaments de diversos oficis i drets de la vila. L'escrivà cobrava dels sequiers de la séquia Major (3 sous), dels de la séquia Roja (2 sous) i de la Sequiola (2 sous), i de l'arrendatari del molí de la vila (3 sous). Així mateix, dels qui rebien la concessió de la col·lecta de la peita (4 sous) i la de les cises de la carn (3 sous), de la mercaderia (3 sous) i del pa de les fleques i de la civada dels hostals (3 sous). En total, en 1467-1468 la redacció d'aquests 8 contractes va suposar un ingrés addicional per a l'escrivà de 23 sous⁴⁰. D'aquesta manera, el salari ordinari de 100 sous es veure incrementat en 49 sous, una suma que era habitual al llarg del segle XV.

Atès que l'escrivà podia obtenir retribucions de particulars, la qüestió que se suscita és si cobrava per la delega gràfica. Escriure els albarans en nom dels interessats podia ser una acció altruista de l'escrivà, però també en podria haver rebut alguna gratificació econòmica que no ha deixat rastre en les comptabilitats oficials. Amb tot, el fet que alguns notaris també delegassen l'escriptura restaria força a aquestes motivacions: els alfabetitzats no necessitaven ni ser objecte de benvolença d'un col·lega ni menys encara pagar per un acte que podien assumir ells mateixos. Així doncs, encara que no existís l'obligació formal de redactar els albarans de rebuda, tot sembla indicar que existia aquest costum administratiu, una pràctica burocràtica que s'estenia també als veïns que haurien pogut redactar els documents de pròpia mà. Que la delega gràfica no fos una norma legal sinó un costum explica que els escrivans no redactassen la totalitat dels albarans delegats. Qui més confiava en els responsables de l'escrivania com a delegats eren els notaris (quadre 3), ja que, quan no escrivien de pròpia mà, pràcticament només cedien la redacció dels albarans als escrivans (96 % dels actes). En l'extrem contrari, qui menys recorria als escrivans eren els eclesiàstics (45 %), que preferien delegar en altres religiosos. La resta de lletrats i no lletrats es posaven majoritàriament en mans dels escrivans –60 % i 53 % dels albarans, respectivament– però una part quasi equivalent es repartia entre els distints grups socioprofessionals. Més encara: el pes dels titulars de l'escrivania en la delega gràfica va anar disminuint al llarg del segle XV en favor d'altres sectors socials, fins esdevenir minoritari

³⁹ Gil 2002, pp. 126-127, núm. 223.

⁴⁰ AMV, LC, 1467-1468, ff. 61r-89r.

al llindar del segle XVI. De fet, la incidència de la delega gràfica i l'extracció socioprofessional dels delegats, incloent-hi el paper dels escrivans, va anar evolucionant al llarg del temps.

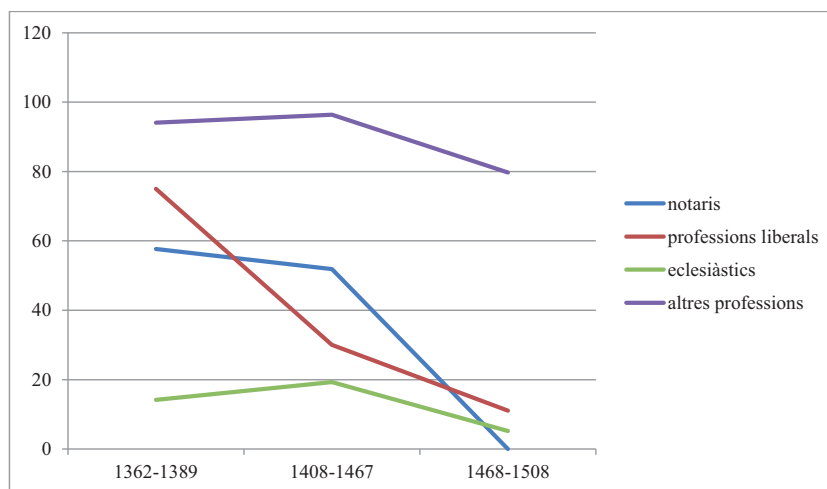
4. EVOLUCIÓ DE LA DELEGA I DELS ESCRIVENTS

En una aproximació estructural, entre 1362 i 1508, la incidència de la delega gràfica va ser de dos terços dels albarans conservats. Ara bé, durant un període que abastava aproximadament un segle i mig es va produir una evolució tant en el relleu de la delega com en el perfil socioprofessional dels escrivents. Per a copsar aquestes transformacions, agregant les dades anuals, poden definir-se tres seqüències temporals d'una durada semblant: el darrer terç del segle XIV, la primera meitat del segle XV i la segona d'aquesta centúria. En realitat, el segon període ha de prolongar-se fins l'any 1468, moment en què –com veurem– es va produir una abrupta inflexió en les indicadors relatius a la delega gràfica i els escrivents delegats. Així doncs, tenint en compte els anys documentats per a cada tram, les dades anuals s'agrupen en els períodes 1362-1389, 1408-1467 i 1468-1508. Partint d'aquesta seqüència temporal, la primera evidència és la tendència descendent de la delega gràfica. A les darreries del segle XIV se cedia l'escriptura del 72 % dels albarans, una proporció que es mantingué estable durant la primera meitat del segle XV (73 %), però que disminuï bruscament en la segona meitat d'aquesta centúria, fins reduir-se al 55 %⁴¹. O, vist des de l'altra perspectiva, els albarans autògrafs van augmentar al llarg del Quatre-cents d'un 28 % a un 45 % dels casos.

Tanmateix, seria precipitat veure en aquesta tendència el reflex directe dels progressos de l'alfabetització ja que, en aquest període, tots els grups socioprofessionals, fins i tot els que tenien la capacitat d'escriure, van recórrer a la delega gràfica. Però també en aquest aspecte hi hagué una evolució, de tendència descendent en la llarga durada (gràfic 1). A les darreries del segle XIV, els notaris deixaven en mans d'altri quasi un 60 % dels seus albarans, però en la primera meitat de segle XV anà reduint-se aquesta proporció fins desaparèixer bruscament a la fi de la centúria. Aquesta tendència fou més marcada encara entre els professionals liberals –inclosos els mercaders–, que al segle XIV delegaven l'escriptura del 75 % dels rebuts i a mitjan segle XV havien reduït a la meitat aquesta pràctica, fins quasi desaparèixer al llindar del segle XVI, amb poc més del 10 % dels casos. Els eclesiàstics i professions no lletrades seguiren

⁴¹ En 1362-1389 els albarans delegats eren 119 d'un total de 164, en 1408-1467, 170 de 232 i en 1468-1508, 155 de 278.

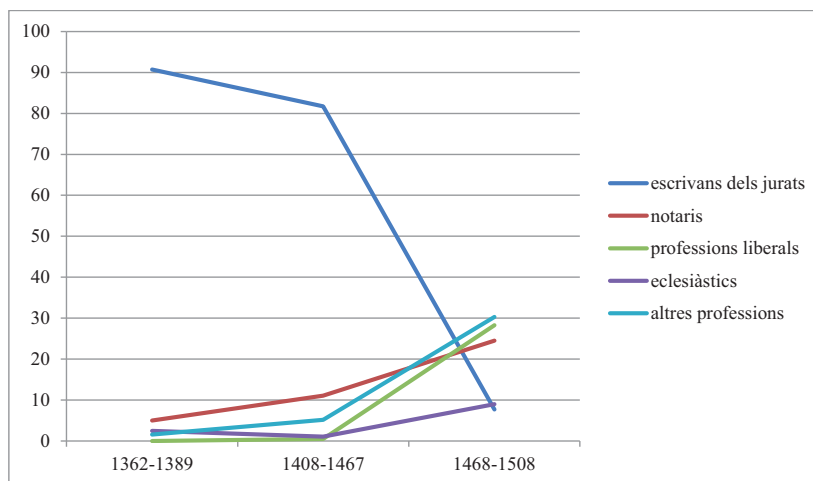
la tendència general durant la segona meitat de la centúria: els clergues, que mai no havien delegat gaire, acabaren en un nivell molt baix (5 %), inferior i tot al dels professionals liberals. En canvi, la inflexió a la baixa es va fer més evident entre les altres professions, que incloïen la massa de no lletrats, ja que si en la primera meitat del segle XV havien delegat quasi tots els albarans, més del 96 %, a les darreries del Quatre-cents ho feien en menys del 80 % dels casos, és a dir, una disminució de més de 15 punts. La imatge que projecten aquestes dades, doncs, és que la reducció de la delega gràfica general va ser congruent amb la disminució d'aquesta pràctica en tots els grups socials, fins al punt que desaparegué completament entre els professionals de l'escriptura i es reduí a nivells molt baixos entre la resta de lletrats, mentre que fins i tot entre els altres oficis, els que no requerien competències gràfiques, també es reduí sensiblement. Vist des de l'altra perspectiva, un 20 % dels albarans d'aquest sector més popular acabaren sent redactats de pròpia mà dels interessats.



Gràfic 1. Titulars delegants (percentatge d'albarans delegats).

Al llarg del segle XV no sols es va reduir la delega gràfica, sinó que el protagonisme dels escrivans com a delegats va erosionar-se fins pràcticament desaparèixer a les darreries de la centúria (gràfic 2). En l'últim terç del segle XIV, els escrivans dels jurats redactaren el 90 % dels albarans delegats, mentre que en la primera meitat del segle XV aquest predomini va minvar, descendint al 81 %. El canvi radical es produí, però, en la segona meitat del segle XV, quan els titulars de l'escrivania deixaren pràcticament d'actuar

com a escriptors delegats, en escriure només el 7 % d'aquests albarans⁴². Pot datar-se amb precisió el moment en què s'inicià aquest canvi tan dràstic. En l'exercici de 1467-1468 l'escrivà dels jurats, Jaume de Sant Vicent, va escriure 5 dels 8 rebuts delegats, el 62 % del total. A l'any següent, el mateix notari, només en va redactar un de 17, a penes el 6 %. No pot atribuir-se aquest fet a una modificació de les obligacions legals dels escriptors, ja que ni en el llibre d'ordenacions ni en les actes dels consells no figura cap disposició o qüestió relativa a aquesta activitat escripturària. En els llibres de comptes tampoc no s'observa cap canvi en el salari ni en les altres retribucions. Així les coses, difícilment podrien identificar-se les causes d'aquest canvi tan sobtat⁴³. El que pot assegurar-se és que no fou una actitud personal de Jaume de Sant Vicent, ja que els seus successors en l'escrivania –Lluís i Pere Gil– continuaren sense redactar pràcticament albarans de rebuda, fins al punt que en 1468-1508 els que foren escrits pels escriptors a penes superaven el 7,5 % del total.



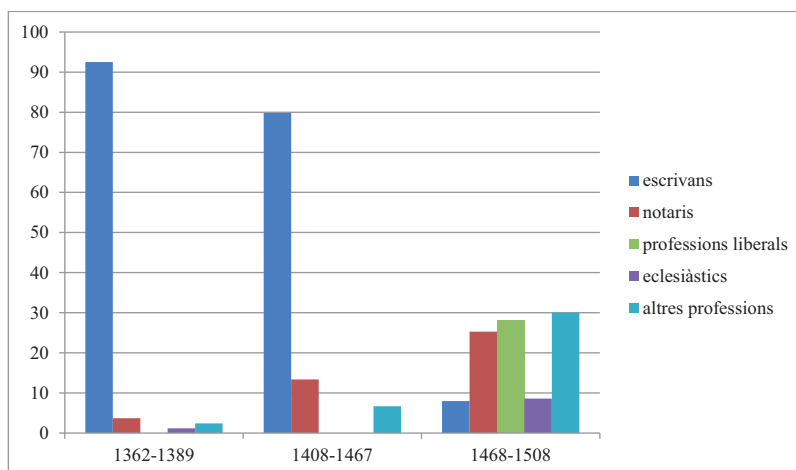
Gràfic 2. Escriptors delegats (% d'albarans).

⁴² Els escriptors redactaren 108 dels 119 albarans delegats en 1362-1389, 139 de 170 en 1408-1467 i 12 de 155 en 1478-1508.

⁴³ Una situació semblant es va donar en l'àmbit judicial valencià als segles XVI-XVII. Les declaracions judicials de testimonis i processats eren signades per l'escrivà, però des de la dècada de 1570 comencen a ser substituïts pels mateixos interessats, amb la seua firma o una creu traçada per ells si eren analfabets. El canvi, que es va acomplir a la fi del Cinc-cents, no sembla respondre a cap normativa. "Desconocemos –diu l'autor de l'estudi– que hubiese una disposición legal que introdujera esa novedad; más parece una costumbre que diese más protagonismo a las partes", segons Ciscar 1998, p. 40.

La segona constatació és que el buit deixat pels escrivans, fos perquè aquests van abandonar la tasca o perquè els interessats sense habilitats gràfiques van confiar l'escriptura a altres veïns, no va ser omplert per altres notaris, sinó sobretot per un ampli ventall de grups socials que no eren professionals de l'escriptura. Això dona a aquesta inflexió un abast molt més significatiu que la limitació del protagonisme dels escrivans durant la primera meitat del segle XV, ja que llavors van ser reemplaçats sobretot per altres notaris particulars. En efecte, l'hegemonia inicial dels escrivans va minvar a un 81 % dels albarans delegats, però foren els notaris (11 %), més que no els membres de professions alienes a l'escriptura (5 %), els qui en prengueren el relleu. En la segona meitat del mateix segle, en realitat a partir de 1468, els rebuts deixaren de ser redactats pels escrivans, fins al punt d'esdevenir –com hem dit– el grup que menys albarans va escriure en nom d'altri (7,7 %). La funció que van deixar els escrivans dels jurats, tanmateix, no va ser monopolitzada per altres notaris particulars. Aquests professionals a penes van encarregar-se d'una quarta part dels albarans, però un 28 % va correspondre als professionals liberals. I, el que resulta encara més remarcable, un percentatge encara superior (30 %) fou escrit per delegats gràfics de professions no vinculades al món de l'escriptura.

El més significatiu d'aquesta transformació rau en qui delegaven els oficis no lletrats, majoritàriament analfabets, la redacció dels seus albarans (gràfic 3). A les darreries del segle XIV, seguint la tendència general, deixaven quasi tots els rebuts en mans de l'escrivà dels jurats, amb una presència marginal dels altres notaris. Aquesta hegemonia dels escrivans es va veure erosionada durant els dos primers terços del segle XV, quan es produí una ampliació del paper dels altres notaris i també de les professions no lletrades. Tanmateix, una vegada més, el canvi decisiu es va produir, en el darrer terç del Quatrecentes, quan la proporció d'albarans delegats en els escrivans va caure per sota del 10 %. Els notaris particulars augmentaren la seua participació com a escriptors fins assolir la quarta part de les delegues, però una proporció encara superior va correspondre als professionals liberals, mentre que els delegats pertanyents a altres oficis no lletrats –especialment artesans– esdevingueren el grup majoritari, amb un 30 % dels albarans. Tot i que en un nivell secundari, semblant al dels escrivans, fins i tot els eclesiàstics, que habitualment només servien com a escriptors d'altres clergues, acabaren prenent la ploma per donar veu a altres veïns.



Gràfic 3. Delegats gràfics dels titulars no lletrats (% d'albarans).

La reducció de la delega gràfica i l'ampliació del ventall socioprofessional dels escriptors va anar acompanyada també d'una distribució més igualitària dels albarans entre els delegats (quadre 6). Si al segle XIV la mitjana de rebuts per mà era quasi de 12, en la primera meitat del segle XV s'havien reduït 7 i encara baixaria a només 3 en la segona. La concentració dels albarans redactats pels delegats més prolífics, pel 10 % superior de les mans, també va tendir a reduir-se en el balanç secular. En el darrer terç del segle XIV, l'escrivà Jaume Garriga representava, ell sol, la desena part de les mans, i va redactar més de la meitat dels rebuts. En el període següent, els també escriptors Bernat Cortés i Lluís Gil, van escriure quasi dos terços dels rebuts delegats, però, una vegada més, en la segona meitat del segle XV es va produir una transformació radical. El 10 % d'escriptors que acumulava més albarans ja no estava format per una o dues persones, sinó que es repartia en cinc mans, però en conjunt només concentraven el 39 % dels rebuts⁴⁴. La tendència, doncs, era a la dispersió però també a la pluralitat d'origens socioprofessionals: el principal delegat gràfic ja no va ser un escriptor ni tan sols un notari, sinó un cirurgià, Jaume Mas. El segon, certament, era l'escrivà Pere Gil, seguit pel notari Bernat Cortés, però s'hi afegien un apotecari, Tomàs Matamoros, i el mestre d'escola Joan

⁴⁴ En l'àmbit hospitalari de la ciutat de València, la concentració dels albarans en els majors escriptors era molt més aclaparadora: en 1483-1518, a penes l'1 % de les mans, vinculades a l'administració de les mateixes institucions, redactaren el 40 % dels documents, segons les dades d'Alfred García Femenia, "Magatzem de la memòria. Els llibres d'albarans dels hospitals valencians", pòster presentat al Simposi Internacional VI Abrils de l'Hospital (Saragossa, setembre de 2017).

Armengol. L'escrivà d'aquells anys, doncs, només era un escriptor més entre altres notaris i, sobretot, entre professionals del món de la sanitat i l'ensenyament. Aquesta diversitat de l'adscripció socioprofessional dels escriptors no podia deixar de manifestar-se en la materialitat de l'escriptura. No sols en els nivells de competència escripturària, sinó també per l'existència de models gràfics transmesos en àmbits professionals –com ara de la sanitat– aliens al món del notariat⁴⁵.

Quadre 6. Concentració de la delega gràfica

PERÍODE	ALBARANS	MANS	ALBARANS/MÀ	TOP 10 % MANS
1362-1508	444	82	5,4	68,4 ^a
1362-1389	119	10	11,9	52,9
1408-1467	170	23	7,3	65,2 ^b
1468-1508	155	50	3,1	39,3

Notes: a. Nou mans (10,9 %); b. Dues mans (8,7 %).

5. UNA APROXIMACIÓ AL NIVELL D'ALFABETITZACIÓ

Durant segle XIV i més de la meitat del XV, l'alta incidència de la delega gràfica a favor dels escriptors, i el fet que afectava tant els sectors lletrats com els no lletrats, no permet considerar la cessió de l'escriptura com un indicador directe de l'analfabetisme. En altres contextos, també s'ha demostrat que no escriure de pròpia mà els albarans es podia deure a altres causes, com ara la incapacitat física temporal o l'absència del lloc on es formalitzava el document. Tanmateix, en la majoria dels casos la delega, tot i que no es digués explícitament, s'associava a la manca d'habilitats gràfiques dels titulars. En el cas de Vila-real només pot assegurar-se que el diferent relleu de la delega gràfica segons els grups socioprofessionals estava lligat al seu nivell d'alfabetització. Els notaris també confiaven la redacció dels seus albarans a l'escrivà, però en una proporció molt inferior als sectors no lletrats, dins dels quals, al seu torn, els artesans delegaven amb menor freqüència que els oficis municipals subalterns, que quasi mai no escrivien de pròpia mà. Podem preguntar-nos quina proporció d'albarans haurien estat redactats per cada grup socioprofessional si no hagués existit la pràctica administrativa que privilegiava la mà dels escriptors.

⁴⁵ Aquestes qüestions, que inclouen també la presència d'escriptures híbrides en tensió entre els pols d'atracció gòtic i humanístic local, requereixen un tractament aprofundit que no pot abordar-se en un article com aquest, d'orientació eminentment sociològica. Sobre els models gràfics valencians de la fi de l'edat mitjana, Gimeno 1985, 2007; Mandingorra 1986b.

Els notaris, els professionals per excel·lència de l'escriptura, van elaborar personalment el 56 % dels seus albarans, quan òbviament estaven capacitats per escriure'n el 100 %, quasi el doble. Si es mantenia aquesta proporcionalitat en el cas dels artesans, que redactaren de pròpia mà el 27 % dels albarans, pot suposar-se que haurien estat capaços d'escriure'n la meitat. En canvi, els botiguers de l'almodí, els guardians, els saigs i altres petits càrrecs, que havien escrit personalment només un 3 % dels rebuts, fins i tot neutralitzant el costum de recórrer a l'escrivà, no haurien passat de redactar de pròpia mà un 5 % dels albarans.

Evidentment, l'estimació és grollera i es basa en el nombre de documents i no en el de mans o persones capaces d'escriure. Però aquesta aproximació, que està elaborada amb els percentatges de delega de tot el període estudiat, es pot refinar si ens centrem en el moment en què els notaris van deixar de delegar cap albarà i els escrivans van deixar de ser els delegats preferits pel costum administratiu. És a dir, centrant-nos en 1468-1508, pot vincular-se de manera més directa la delegació gràfica amb l'absència d'habilitats escripturàries. Si es consideren les persones que eren titulars d'albarans i les que van redactar-ne de pròpia mà en alguna ocasió i, per tant, sabien escriure, pot estimar-se la incidència de l'alfabetització en els diferents grups socioprofessionals (quadre 7). Així, com era d'esperar, tots els notaris i els eclesiàstics tenen documentada la seua capacitat d'escriure, com els professionals liberals, tot i que entre ells n'hi havia un que no va escriure de pròpia mà l'albarà perquè residia a València. El fet de documentar que totalitat dels lletrats –notaris, professionals liberals i eclesiàstics– estaven completament alfabetitzats, per obvi que siga, permet considerar que les dades per als altres grups socioprofessionals també reflectien sense gaire distorsions el seu nivell d'alfabetització. Així, es confirmaria que la meitat dels artesans titulars d'albarans sabien escriure, mentre que els càrrecs subalterns amb aquesta capacitat no arribarien al 10 %⁴⁶.

⁴⁶ Les dones, jueus i musulmans, tot i que estan molt poc representats, no serien capaços d'escriure, almenys en català o castellà, una llengua aquesta que apareix excepcionalment en els albarans de la fi del segle XV. Els classificats com “desconeguts” presenten un nivell d'alfabetització intermedi, perquè entre molts d'altres s'hi inclouen prohoms d'ofici desconegut però que havien ocupat càrrecs majors com els de jurat o justícia i que, fins i tot si fossen llauradors, probablement tindrien habilitats gràfiques.

Quadre 7. Titulars d'albarans que n'han escrit de pròpia mà (1468-1508)

	TITULARS ALBARANS	PRÒPIA MÀ	%
NOTARIS	13	13	100
PROFESSIONS LIBERALS ^a	16	15	97,8
ECLESIASTICS	13	13	100
ARTESANS	22	11	50
CÀRRECS SUBALTERNES	50	4	8
ALTRES ^b	4	0	0
DESCONEGUT	37	9	24,3

Notes: a. Inclou mercaders; b. Musulmans, jueus i vídues.

Ara bé, una taxa d'alfabetització del 50 % dels menestrals sembla molt elevada. Quina mena d'artesans eren aquests que sabien escriure? D'entrada, n'hi havia un dedicat al món del llibre, el relligador Francesc Castellar que va enquadrar el volum d'ordinacions de la vila⁴⁷. D'altres eren especialistes en aparells mecànics, com Pere Azcoitia, manyà d'Onda, que va adobar el rellotge⁴⁸, o tècnics de la construcció com els pedrapiquers⁴⁹ Pere Caute i Agustín Prunera, aquest natural d'Alcanyís, que treballaren, respectivament, en l'església i en la construcció d'una creu⁵⁰. Sense una tanta qualificació, hi havia el ferrer Martí de Font⁵¹, que va fer els ferratges d'un poal de pou, el fuster Joan Gil i el sabater Gabriel Cerdà. Ara bé, aquests dos darrers no realitzaren treballs del seu ofici, sinó que actuaren com a representants del consell municipal en afers com la gestió del regadiu⁵² i la compra de blat per a la provisió de la vila⁵³. Era el

⁴⁷ Es qualifica de "llogador de llibres" i cobra 30 sous "per rellentar e lliguar e foguejar de un llibre de les ordenacions de la vila ab una sobre cuberta de aluda blanca". AMV, LC, 1491-1492 (277.98), 20 de desembre de 1491.

⁴⁸ Cobrà 6 sous "per adops que e fet en lo rellotge". AMV, LC, 1508-1509 (287.95), 15 de maig de 1509.

⁴⁹ Els pedrapiquers no eren uns simples artesans encarregats de tallar els carreus i bastir murs, sinó que podien incloure tècnics equivalents als arquitectes.

⁵⁰ Pere Caute reconeixia haver rebut 231 sous "del que m resta a pagar de la hobra de la dita església", AMV, LC, 1491-1492 (277.92), 3 de febrer de 1492. Agustín Prunera redactà un albarà "por razón e precio que la vila me dava por la cruz que e fecho en lo raval clamado el raval de Casteló", AMV, LC, 1493-1494 (278.49), 13 de maig de 1494 (d'altres albarans per la mateixa obra, 278.47 i 278.48). Sobre l'activitat d'Agustí Prunera, vegeu Doñate 1972, pp. 105-114.

⁵¹ AMV LC, 1491-1492 (277.53), 9 de desembre de 1491. El motiu està indicat en l'albarà de manament: "de ferratge que fet ha per a hun pual del del (sic) pou de la dita vila" (277.52).

⁵² AMV, LC, 1484-1485 (174.76), sense data (la del manament, 274.75, és 8 d'agost de 1484), "per honze diez que só anat a partir de les aygües per la dita villa".

⁵³ AMV, LC, 1480-1481 (271.93), desembre de 1480, però motiu en l'albarà de manament: "per sis diez cascú que per la vila hanaren ha Sarió e portaren cinquanta lliures al home que lo dit Johan Gil havi[a] comprat lo blat per a la vila" (271.92).

mateix cas dels tres paraires que també van escriure els albarans de pròpia mà. Cap d'ells prestà els seus serveis com a artesà o venedor de productes tèxtils al municipi, sinó que actuaren bé com a arrendataris d'un impost relacionat amb el sector com era el “tall del drap”, cas de Gabriel Prunyonosa⁵⁴, o simplement cobraren dietes per representar la vila en l'organització dels regs i d'altres afers públics, com Bartomeu Aznar i Guillem Mullerat⁵⁵. Amb tot, la presència dels paraires entre els artesans locals alfabetitzats reflectia les transformacions que havia experimentat aquest ofici. Al llarg del segle XV, la manufactura tèxtil va créixer a Vila-real i el conjunt de la comarca de la Plana, i un estrat superior dels paraires deixaren de ser simples artesans per a esdevenir veritables empresaris que controlaven el procés productiu⁵⁶.

El recurs a l'escriptura era, així, un instrument útil per a l'administració d'uns negocis que sovint anaven més enllà de la producció i comerç de teixits, per a endinsar-se en inversions en immobles urbans i terra, i fins i tot en el mercat de la gestió fiscal, com fou el cas de Gabriel Prunyonosa. I el mateix succeïa en certs oficis menors, on pràcticament els únics que van escriure algun albarà autògraf foren els botiguers de l'almodí Gabriel Camanyes i Mateu Tosquella⁵⁷, els encarregats de dur el seguiment del blat que entrava i eixia del dipòsit municipal. Ara bé, no sembla que saber escriure fons imprescindible per a dur a terme aquesta comesa, ja que Joan Gargallo, del mateix ofici, redactava un albarà per mà del prevere Nicolau Barberà, *com lo dit en Johan Garguallo no sàpia scriure*⁵⁸. Tampoc no tenien habilitats gràfiques –*com yo no sàpia scriure*, es diu– agents com Pere Marí, porter del governador del regne, i Pere Gil, porter del lloctinent de governador⁵⁹. Fins i tot trobem recaptadors d'impostos que no sabien escriure, com Pasqual Rovira, major, col·lector de les generalitats a Vila-real, que va delegar en el notari Joan Torrent confessant *com yo no sàpia scriure*⁶⁰.

Per valorar si els nivells d'alfabetització que es desprenen de l'estudi dels albarans eren representatius de la realitat de la població local, caldria

⁵⁴ AMV, LC, 1488-1489 (276.69), 3 de març de 1488, rep 106 sous i 8 diners de la vila en concepte d'arrendament del tall del drap, un dels impostos de la Generalitat, tal com consta en l'albarà de manament (276.68).

⁵⁵ Bartomeu Aznar cobrà 20 sous “per deu dietes que só anat a parti[r] l'aygua”, AMV, LC, 1507-1508 (286.139), 3 de juny de 1508. Guillem Mullerat cobrà 14 sous “per la despesa de l'anada de fila d'en Pere Miquolàs”, AMV, LC, 1507-1508 (286.97), agost de 1507.

⁵⁶ Aparici 1996; Navarro 1998.

⁵⁷ Per exemple, i respectivament, AMV, LC, 1480-1481 (271.65), 10 d'abril de 1481 i AMV, LC, 1484-1485 (274.51), 22 d'octubre de 1484.

⁵⁸ AMV, LC, 1493-1494 (278.80), 29 d'agost de 1494.

⁵⁹ AMV, LC, 1508-1509 (287.111), 17 de juny de 1508 i (287.116), 16 d'agost de 1508, respectivament.

⁶⁰ AMV, LC, 1468-1469 (268.89), 4 d'agost de 1468.

determinar si els oficis dels seus titulars reflectien l'estructura socioprofessional de Vila-real a la fi del segle XV⁶¹. Sabem que era una població amb funcions urbanes, entre elles la producció tèxtil, però on les activitats agràries continuaven tenint un pes predominant, com en la resta de viles de la Plana⁶². De fet, la seua estructura socioprofessional no devia ser gaire diferent de la d'una població semblant com Castelló. Si comparem els titulars dels albarans amb els veïns castellanencs –homes cristians–, pot constatar-se que els sectors lletrats de Vila-real –professionals liberals i assimilats, i eclesiàstics– es trobaven sobrerrepresentats i, per tant, la taxa d'alfabetització general que se'n podria dependre estaria inflada (quadre 8).

Quadre 8. Estructura socioprofessional dels titulars d'albarans de Vila-real i de la vila de Castelló

	TITULARS D'ALBARANS (1468-1508)	%	VEÏNS DE CASTELLÓ 1497 (%)
PROFESSIONS LIBERALS ^a	29	19	8,2
NOBLES	0	0	1,6
ECLESIASTICS	13	8,5	3,6
ARTESANS	22	14,4	18,1
ALTRES I DESCONEGUTS	87	57,6	68,2
TOTAL ^b	151		

Notes: a. Incloent-hi notaris; b. Homes cristians.

Acceptant que, a grans trets, l'estructura socioprofessional de Vila-real seria semblant a la de Castelló⁶³, pot estimar-se que el grup de lletrats suposaria un 13 % dels homes caps de família, els artesans el 18 % i la resta, on predominarien els llauradors, el 68 %. Tots els membres d'oficis lletrats òbviament sabien escriure, però quin percentatge d'artesans tenien aquestes habilitats? El 50 % que pot calcular-se dels titulars d'albarans que escrivien de pròpia mà sembla exagerat, com ja hem vist, pel tipus de menestrals especialitzats que hi predominaven. Per als segles XVI-XVII, les fonts judicials indiquen que en un medi rural com la Valldigna, sabien firmar el 30 % dels artesans, i en una vila més urbana com

⁶¹ Aquest mateix problema es presenta, per exemple, quan els càlculs sobre els alfabetitzats es basen en protocols notariais, ja que els clients dels notaris no representaven la realitat sociològica dels llocs on exercien. Així i tot, els percentatges obtinguts en protocols de diverses èpoques poden ser, no una mesura general, sinó un indicador de les tendències de l'alfabetització, com exposa Ares Legaspi 2019. Sobre l'alfabetització en ciutats castellanencs com Cartagena i Múrcia, García Díaz 1999, 2001.

⁶² Aparici 1996.

⁶³ Segons les dades de Viciano 1997, vol. I, p. 30.

Alzira se situaven en el 34 %⁶⁴. Pot considerar-se, així, sent prudents, que un 30 % dels artesans de Vila-real estarien alfabetitzats, cosa que representaria el 5 % dels veïns. Les mateixes fonts d'època moderna permeten estimar que entre els llauradors cristians de Valldigna tenien habilitats escripturàries el 10,6 %, que pujava al 18,2 % en la vila d'Alzira. Prenent la una vegada més la franja inferior, podrien estar mínimament alfabetitzats una desena part dels llauradors de Vila-real. Si s'aplicava aquest percentatge al grup d'altres oficis i desconeguts, que en realitat eren aclaparadorament llauradors, s'afegiria a les files dels qui sabien escriure un 7 % dels veïns masculins. En total, a la fi del segle XV, un 25 % dels veïns de Vila-real, és a dir, dels homes cristians caps de família, tindria la capacitat d'escriure, ni que fos de manera rudimentària. Es tracta d'un percentatge plausible, que se situaria entre el 21,2 % dels cristians de Valldigna, una zona plenament rural, i el 29,5 % d'Alzira, una població de característiques més semblants a la vila de la Plana.

Ara bé, aquest percentatge no és la taxa d'alfabetització masculina, ja que només compta els caps família i no tots els homes majors de 15 anys, atès que els més joves vivien en la llar paterna i no eren veïns de ple dret ni contribuents. Tanmateix, la taxa d'alfabetització masculina no seria molt inferior, si s'acceptava que, probablement, la majoria dels fills barons de pares amb competència gràfica també rebrien alguna mena de formació escripturària. La taxa sí que variaria dràsticament si s'hi incloïen les dones. Ni en les fonts judicials dels segles XVI-XVII de la Valldigna i d'Alzira, ni entre les dides de l'Hospital General de València del segle XVI⁶⁵, no s'hi troba ni una sola dona capaç de firmar, de manera que, a efectes estadístics, pot considerarse que aquest gènere mancava de la capacitat d'escriure. Acceptant que, a grans trets, les dones representarien la meitat de la població adulta, la taxa d'alfabetització masculina s'hauria de reduir en la mateixa proporció, i això ens donaria una taxa general d'alfabetització d'un 12-13 %, que se situaria entre una ciutat com Alzira (15 %) i una zona rural com la Valldigna (10-11 %) a l'època moderna, una realitat que seria congruent amb l'estructura social i l'economia de poblacions com Vila-real a la fi de l'edat mitjana.

6. A TALL DE CONCLUSIÓ

El cas de Vila-real permet una primera aproximació, ja des de les darreries del segle XIV, als usos públics de l'escriptura en l'administració

⁶⁴ Ciscar 1998, pp. 37-62.

⁶⁵ Gimeno 1993.

municipal d'un nucli de població mitjà, situat entre les realitats plenament urbanes i el món rural. En una visió estructural, fins a l'inici del segle XVI, es constata una elevada incidència de la delega gràfica, molt superior a la que podria esperar-se dels nivells d'alfabetització dels titulars dels albarans. Tots els sectors socioprofessionals cedien l'escriptura en proporcions significatives, fins i tot els notaris, que delegaren més del 40 % dels seus rebuts. Òbviament, la delega assolí nivells molt més elevats entre les categories socials inferiors, de manera que existia un vincle entre aquesta pràctica i els nivells d'alfabetització, encara que mediatitzat per un costum administratiu que tendia a confiar la redacció dels albarans a l'escrivà dels jurats. No pot assegurar-se que aquest protagonisme del cap de la burocràcia local respongués a una voluntat de controlar l'escriptura des del poder, privant de veu els administrats. No pot descartar-se que fos, en canvi, una càrrega addicional que havien d'assumir els escrivans en benefici dels interessats, majoritàriament analfabets. Però, sobretot, en benefici del clavari, ja que era aquest oficial el qui necessitava uns albarans intel·ligibles i de redacció coherent per justificar la seua gestió comptable. En qualsevol cas, el predomini dels escrivans com a delegats en una visió de conjunt, en realitat, amagava dues realitats ben diferenciades cronològicament.

En el darrer quart del segle XIV, la delega assolí el seu nivell més elevat, ja que més del 70 % dels albarans havien estat escrits per una mà aliena. Entre els notaris la cessió de l'escriptura era molt remarcable, fins i tot majoritària, però a l'altre extrem social, entre les professions no lletrades, pràcticament tots els rebuts foren delegats. Els escrivans dels jurats hi tenien un protagonisme hegemònic –redactaven el 90 % dels albarans no autògrafs– i un d'ells, que presentava la desena part de les mans, va escriure'n més de la meitat. Hi havia, doncs, un estret control de l'escriptura per part l'escrivania municipal. Aquest panorama, tanmateix, havia canviat radicalment a les darreries del segle XV. D'entrada, la delega va disminuir tant en termes generals com en cada sector socioprofessional. En conjunt eren escrits per mans alienes poc més de la meitat dels albarans, i significativament cap dels notaris en delegava, mentre que fins i tot entre els veïns no lletrats aquesta pràctica es va veure reduïda (80 % dels albarans). La concentració també va disminuir, de manera que la desena part de les principal mans –i ara n'hi havia cinc, encapçalades no per un notari sinó per un cirurgià– a penes redactaren el 40 % d'aquests rebuts.

Darrere d'aquesta transformació hi havia el fet que els escrivans pràcticament havien deixat d'actuar com a delegats. El buit que van deixar, tanmateix, no va ser ocupat fonamentalment per altres notaris particulars, sinó que els titulars que delegaven –i ara ho feien sobretot, tal com confessaven, perquè no sabien escriure– també es posaven en mans de professionals liberals

i, especialment, d'un ampli ventall d'oficis no lletrats, entre els quals destacaven els artesans, sobretot paraires. L'elevació de l'estatus d'aquests artesans, sovint veritables empresaris, i els progressos d'una alfabetització pràctica, per atendre millor els negocis, degueren contribuir a l'ampliació per sota de les files d'aquests escriptors. Amb tot, els principals delegats foren professionals liberals del món de la sanitat, cirurgians i apotecaris, que havien vist millorar la seua formació tècnica amb el recurs a la lectura i l'escriptura. El que no havia canviat era la vinculació d'aquests professionals amb l'administració municipal. No eren buròcrates com els escriptors, però sí prohoms que participaven en la política local i que, per això mateix, podien ser accessibles, en les mateixes dependències municipals, als veïns que hi acudien per cobrar el seus serveis i redactar els albarans corresponents. Al lliurar de l'època moderna, doncs, la situació era més oberta i fluida que un segle abans: més veïns escrivien de pròpia mà i els qui havien de recórrer a altres trobaven una major pluralitat d'escriptors, menys concentrats en poques mans, i d'una extracció social que, gràcies als avanços de l'alfabetització, anava més enllà dels notaris i dels professionals liberals. Si en el futur havia de produir-se una represa del control d'aquesta forma d'escriptura pública per part del poder, això, llavors encara no es veia venir.

7. BIBLIOGRAFIA CITADA

- Aparici, Joaquín (1996), *Producció manufacturera i comerç a Vila-real (1360-1529)*, Vila-real, Ajuntament de Vila-real.
- Ares Legaspi, Adrián (2019), *La reconstrucción de los grupos sociales e identidades culturales de una ciudad del siglo XVI a través de la escritura: Santiago de Compostela (1500-1550)*, en *II Congreso Histórico internacional as cidades na história: sociedade, vol. V: Cidade Moderna*, Guimarães, Câmara Municipal de Guimarães, pp. 25-48.
- Bartoli Langeli, Attilio (1986), *Scrittura, libro, alfabetismo (e linguistica) nel Rinascimento italiano*, "Schifanoia. Notizie dell'Istituto di studi rinascimentali di Ferrara" 2, pp. 96-100.
- Bartoli Langeli, Attilio (1991), *Storia dell'alfabetismo e metodo quantitativo*, "Anuario de Estudios Medievales" 21, pp. 347-367.
- Castillo Gómez, Antonio (2001), *Cultura escrita y clases subalternas: una mirada española*, Oiartzun, Sendoa.
- Cavallo, Guglielmo (1999), *De signo incompleto al signo negado*, València, Seminari Internacional d'Estudis sobre la Cultura Escrita (ed. or. 1978).
- Chartier, Robert (2001), *Culture écrite et littérature à l'âge moderne*, "Annales. Histoire, Sciences Sociales" 56/4-5, pp. 783-802.

- Chastang, Pierre (2013), *La ville, le gouvernement et l'écrit à Montpellier (XII^e-XIV^e siècle). Essai d'histoire sociale*, París, Publications de la Sorbonne.
- Ciscar Pallarés, Eugenio (1998), *Cruz o firma en la práctica procesal (contribución a la medición de la alfabetización en el Reino de Valencia, siglos XVI-XVIII)*, "Estudis. Revista de Historia Moderna" 24, pp. 37-62.
- Doñate, José María (1972), *Cruces de término*, en *Datos para la historia de Villarreal*, vol. III, Saragossa, Anubar, pp. 105-114.
- Furió, Antoni (1997), *Estructures fiscals, pressió tributària i reproducció econòmica al País Valencià en la baixa Edat Mitjana*, en Sánchez, Manuel; Furió, Antoni (eds.), *Corona, municipis i fiscalitat a la baixa Edat Mitjana*, Lleida, Institut d'Estudis Ilerdencs, pp. 519-522.
- Furió, Antoni (2000), *Esclaus i assalariats. La funció econòmica de l'esclavitud en la península ibèrica a la baixa edat mitjana*, en Ferrer i Mallol, Maria Teresa (ed.), *De l'esclavitud a la llibertat: esclaus i lliberts a l'edat mitjana*, Barcelona, CSIC, pp. 15-39.
- García Díaz, Isabel (1999), *La escritura en Cartagena en el siglo XV*, Cartagena, Real Academia Alfonso X el Sabio.
- García Díaz, Isabel (2001), *Escritura y clases populares en Murcia en el tránsito de la Edad Media a la Moderna*, en Castillo Gómez, Antonio (coord.), *Cultura escrita y clases subalternas: una mirada española*, Ioartzun, Sendoa, pp. 57-85.
- García Díaz, Isabel (2015), *De escribano de concejo a escribano mayor. La formación de las cancelerías urbanas*, en Pueyo Colomina, Pilar (coord.), *Lugares de escritura: la ciudad*, Saragossa, Institución "Fernando el Católico", pp. 285-300.
- García Femenia, Alfredo (2018), *Als hospitals de València: analfabetisme i alfabetització (1450-1518)*, en Villanueva, Concepción; Conejo, Antoni; Villagrasa-Eliás, Raúl (eds.), *Redes hospitalarias: historia, economía y sociología de la sanidad*, Saragossa, Institución "Fernando el Católico", pp. 127-138.
- Gil, Vicent (ed.) (2002), *Ordenances municipals de Vila-real (segles XIV-XVIII)*, València, PUV.
- Gimeno, Francisco M. (1985), *La escritura gótica en el País Valenciano después de la conquista del siglo XIII*, València, Universitat de València.
- Gimeno, Francisco M. (1993), *Analfabetismo e alfabetizzazione femminili della Valencia del Cinquecento*, "Annali della Scuola Normale Superiore di Pisa", 23/2, pp. 563-609.
- Gimeno, Francisco M. (2007), *De la "luxurians litera" a la "castigata et clara". Del orden gráfico medieval al humanista (siglos XV-XVI)*, "Litterae Caelestes" 2/1, pp. 9-51.

- Guinot, Enric (ed.) (2006), *Establiments municipals del Maestrat, els Ports de Morella i Lluçena (segles XIV-XVIII)*, València, PUV.
- Mandingorra, María Luz (1986a), *Aproximación a la cultura gráfica de los boticarios a finales de la Edad Media*, “Saitabi. Revista de la Facultat de Geografia i Història” 36, pp. 57-70.
- Mandingorra, María Luz (1986b), *La escritura humanística en Valencia. Su introducción y difusión en el siglo XV*, València, Universitat de València.
- Mandingorra, María Luz (1994-1995), *Alfabetismo y educación gráfica en la Valencia del Quinientos. El libro de albaranes del convento del Carmen (1517-1538)*, “Estudis Castellonencs” 6, pp. 785-798.
- Métayer, Christine (2000), *Au tombeau des secrets. Les écrivains publics du Paris populaire. Cimetière des Saints-Innocents XVI^e-XVIII^e*, Paris, Albin Michel.
- Métayer, Christine (2001), *Normes graphiques et pratiques de l'écriture: maîtres écrivains et écrivains publics à Paris aux XVII^e et XVIII^e siècles*, “Annales. Histoire, Sciences Sociales”, 56/4-5, pp. 881-901.
- Navarro, Germán (1998), *Joan Santalínea i altres paraires de Castelló a la fi del segle XV*, en *Actes del V Congrés d'Història i Filologia de la Plana*, Nules, Ajuntament de Nules, pp. 155-178.
- Pardo Rodríguez, María Luisa (2002), *Señores y escribanos: el notariado andaluz entre los siglos XIV y XVI*, Sevilla, Universidad de Sevilla.
- Petrucci, Armando (1978), *Scrittura, alfabetismo ed educazione grafica nella Roma del primo Cinquecento. Da un libretto di conti di Maddalena “pizzicarola” in Trastevere*, “Scrittura e Civiltà” 2, pp. 163-207.
- Petrucci, Armando (1988), *Pouvoir de l'écriture, pouvoir sur l'écriture dans la renaissance italienne*, “Annales ESC” 43/4, pp. 823-847.
- Petrucci, Armando (1989), *Scrivere per gli altri*, “Scrittura e Civiltà” 13, pp. 475-487.
- Petrucci, Armando (1991), *Storia della scrittura e storia della società*, “Anuario de Estudios Medievales” 21, pp. 309-322 (ed. or. 1989).
- Pozo, José Antonio del (1995), *Prohoms i camperols. Espai agrari i poder local a Vila-real (1362-1388)*, Vila-real, Ajuntament de Vila-real.
- Restaino, Angelo (2013), *Per uno studio paleografico delle denunce della Lira senese: scritture e scriventi nella compagnia di San Vigilio (1453-1498)*, Roma, Università degli Studi di Roma I “La Sapienza” (tesi doctoral).
- Rivoira, Sara (2010), *Pratiche di scrittura nella Pisa del primo Quattrocento: le portate al catasto del 1427 come fonti per la storia dell'alfabetismo*, Pisa, Università di Pisa (tesi doctoral).
- Rubio Vela, Agustín (1993), *L'escrivania municipal de València en els segles XIV i XV. Notes i documents*, “Caplletra” 15, pp. 127-162.

- Rubio Vela, Agustín (1995), *L'escrivania municipal de València als segles XIV i XV: burocràcia, política i cultura*, València, Consell Valencià de Cultura.
- Rubio Vela, Agustín (2017), *Joan Aguilar, escrivà de la Sala de la ciutat de València (1423-1425). Voluntad de estilo en las misivas municipales*, València, Gráficas Papallona.
- Viciano, Pau (1994), *Poder municipal i grup dirigent local al País Valencià. La vila de Castelló de la Plana (1375-1500)*, València, Universitat de València (tesi doctoral).
- Viciano, Pau (2008), *Regir la cosa pública. Prohoms i poder local a la vila de Castelló (segles XIV-XV)*, València, PUV.
- Viciano, Pau (2017), *Més enllà de la senyoria. Mercat i impostos a la Plana de Castelló (segles XIV-XV)*, Barcelona - Catarroja, Editorial Afers.
- Viciano, Pau; Guinot, Enric (eds.) (2018), *Els llibres de Consells de la vila de Castelló. II. (1384-1390)*, València, PUV.

Fecha de recepción del artículo: febrero 2020

Fecha de aceptación y versión final: noviembre 2020

