

PERE COMPTE,
MESTRE MAJOR DE L'OBRA DE LA SEU DE TORTOSA¹

JACOBO VIDAL FRANQUET²

Resum: En aquest article es documenta Pere Compte com a mestre major de la Seu de Tortosa (1490), fet que es relaciona amb la promoció del protonotari apostòlic Joan Girona i es compara amb la direcció de les obres de Pere Moragues, que tingué lloc un segle abans. D'altra banda, es proposa la hipòtesi que sigui Pere Compte el responsable del disseny de la capella del Roser de l'esmentat edifici. També s'apunta la possibilitat que fos Antoni Queralt el mestre encarregat de dirigir el dia a dia de l'obra mentre Compte n'era absent i es posa de manifest la importància que va poder tenir aquest mestre, especialment a Tortosa i a Lleida, a l'entorn del 1500. Finalment, es dóna notícia de la presència d'altres mestres importants a la Tortosa del canvi de segles, paral·lelament a la de Compte i Queralt al front de les obres de la Seu.

Paraules clau: Arquitectura gòtica, Escultura gòtica, Pere Compte, Antoni Queralt, Catedral de Tortosa, Ciutat de Tortosa, Promoció artística

Abstract: In this article Pere Compte is documented as a master of the Cathedral of Tortosa (1490), fact which is related to the promotion of the apostolic protonotary Joan Girona, and is compared to the works of master Pere Moragues, a century before. On the other hand, hypothesis is set that Pere Compte be responsible for the design of the Chapel of the Rosary of the Cathedral. The possibility that Antoni Queralt was the actual responsible of the day-to-day works, while Compte was absent is also presented, which would go to show the importance of master Queralt, mainly in Tortosa and Lleida around the year 1500. Finally, news is put forward about the presence of other important masters in Tortosa at the changing of centuries, parallel to the activities of Compte and Queralt in the Cathedral.

Keywords: Gothic architecture, Gothic sculpture, Pere Compte, Antoni Queralt, Cathedral of Tortosa, Tortosa, Artistic Promotion

¹Aquest treball s'ha beneficiat d'una beca de formació de personal docent i investigador de la Generalitat de Catalunya i forma part del projecte de recerca *El tardogòtic en la producció artística de la Corona de Aragó: experiències autòctones e intercanvis internacionals* (BHA2002-03299), finançat pel Ministerio de Ciencia y Tecnología. Agraïxo als doctors M. R. Terés, J. Domenge i E. Querol la revisió del text.

²Becari del Departament d'Història de l'Art, Facultat de Geografia i Història, Universitat de Barcelona.

Data de recepció de l'article: setembre de 2004. Data d'acceptació i versió final: gener 2005.

«Anuario de Estudios Medievales», 35/1 (2005), pp. 403-431.- ISSN 0066-5061.

SUMARI

1. Introducció.- 2. ...*per sa consuetut e voluntat inclinada a edificació e reparació de temples, sglésies, espitals*... Notes sobre la promoció artística de Joan Girona.- 3. El mestratge de Pere Compte en el context de la promoció de Joan Girona.- 4. Arquitectura i escultura a Tortosa en el canvi de segles: una proposta.

1. INTRODUCCIÓ

En els darrers cinc o sis anys, el coneixement que s'ha assolit sobre la història de la construcció medieval de la catedral de Tortosa supera amb escreix tot allò que donaven a conèixer els estudis, d'altra banda importants, publicats fins el 1998. Així, les aportacions de Josep Alanyà, basades en els fons documentals de l'Arxiu de la Corona d'Aragó³, les de qui això subscriu, basades en els fons documentals de l'Arxiu Històric Comarcal de les Terres de l'Ebre⁴, i, sobretot, les de Victòria Almuni, basades especialment en la informació continguda en els fons de l'Arxiu Capitular de Tortosa⁵, han deixat

³J. ALANYÀ, *Notícia de la Seu i Capítol de Tortosa a l'Arxiu de la Corona d'Aragó (segles XIV-XV)*, "Anuario de Estudios Medievales", 28 (1998), pp. 567-618.

⁴J. VIDAL, *Notes sobre la contribució municipal a l'obra de la Seu de Tortosa (ca. 1406-1455)*, "Recerca", 6 (2002), pp. 151-196.

⁵V. ALMUNI, *Pere de Moragues, mestre major de la Seu de Tortosa*, "Anuario de Estudios Medievales", 30/1 (2000), pp. 423-449; V. ALMUNI, *La catedral de Tortosa*, A. PLADEVALL (director), *L'art gòtic a Catalunya. Arquitectura, I. Catedrals, monestirs i altres edificis religiosos, I*, Barcelona, 2002, pp. 325-345; V. ALMUNI, *La construcció medieval de la catedral de Tortosa segun los libros de fábrica. La obra del presbiterio (1346-1441)*, E. MIRA i A. ZARAGOZÁ, *Una arquitectura gòtica mediterránea, II*, València, 2003, pp. 85-98. Almuni va llegir la seua tesi doctoral sobre la construcció medieval de la Seu de Tortosa durant el mes de maig de 2003; malauradament, a l'hora d'escriure aquest article (desembre de 2003), el seu estudi encara no és consultable: lògicament, però, no pot diferir en els trets bàsics de les síntesis presentades a les dues darreres publicacions citades, aparegudes en paral·lel a la lectura de la tesi. Pel que fa a altres treballs de la mateixa autora, val a dir que, en general, han quedat superats per les seues mateixes aportacions, i són referenciats a les publicacions citades en aquesta nota. Cfr. si de cas, la publicació de la seua tesi de llicenciatura: V. ALMUNI, *L'obra de la Seu de Tortosa (1345-1441)*, Tortosa, 1991, i, per a una ràpida síntesi sobre el procés constructiu de l'edifici, V. ALMUNI i J. LLUÍS, *Sancta Maria Dertosa. Catedral de Tortosa. Guia històrica i descriptiva*, Tortosa, 2000. Relacionada, en un cert sentit, amb la tesi doctoral de Victòria Almuni, i pel que fa a problemes estrictament tècnics (arquitectònics) de la capçalera, es pot consultar la tesi de J. LLUÍS, *Geometría y diseño medieval en la catedral de Tortosa. La catedral no construida*, Barcelona, 2002 (UIC).

en segon terme les encara útils publicacions dels viatgers Ponz i Villanueva⁶, i les dels canonges i erudits locals Ramón O'Callaghan⁷ i, sobretot, José Matamoros, l'autor del clàssic *La catedral de Tortosa*, recull de treballs monogràfics publicats conjuntament per primer cop l'any 1932⁸.

Tanmateix, i pel que fa, entre altres coses, als mestres d'obra de la Seu, encara hi ha diversos punts, problemes i qüestions que hauran d'ésser revisades, debatudes i, si és possible, resoltes. Això succeeix, per exemple, amb el cas de Pere Safàbrega, que ha estat inclòs recentment en la llista de mestres majors de la catedral i que de fet, com he pogut deduir mitjançant documentació municipal, mai no va exercir aquest càrrec, sinó que va ser mestre de l'escola de gramàtica de la ciutat⁹.

⁶A. PONZ, *Viage de España*, XIII, Madrid, 1788 (2a ed.), pp. 150-154 (hi ha una edició crítica del text que fa especial menció a les informacions que Ponz dóna sobre la catedral. Cfr. E. ARNAU, *El viage de España d'Antonio Ponz: Tortosa* (3 vol.), Barcelona, 1999); J. L. VILLANUEVA, *Viage literario a las iglesias de España*, V, Madrid, 1806, *passim*, especialment pp. 48-65.

⁷R. O'CALLAGHAN, *La catedral de Tortosa*, Tortosa, 1890.

⁸J. MATAMOROS, *La catedral de Tortosa*, Tortosa, 1932. Hi ha una edició facsímil de l'any 1996.

⁹Cfr. J. VIDAL, *Pere Safàbrega o la impossibilitat d'un mestratge. Una revisió documental*, "Estudis Castellonencs", 9 (en premsa). Encara que no ho he desenvolupat a l'article que cito en aquesta nota, perquè en aquest sentit actualment tan sols poden fer-se especulacions, cal tenir present la possibilitat que el mestre Pere actuï a la Seu els anys 1375-1376, que no pot ser Pere Safàbrega, sigui Pere Moragues. Juguen a favor d'aquesta hipòtesi els següents fets: 1) que se l'hagi documentat com a mestre de la Seu posteriorment (V. ALMUNI, *Pere Moragues*); 2) que se li hagi atribuït la part escultòrica del retaule major (P. BESERAN, *La dimensió italianitzant de l'estil de Moragues: noves obres i nous arguments*, "Lambard", X (1997), pp. 99-140) i 3) que s'hagi documentat, l'any 1376, una visita al mestre de la fàbrica tortosina d'un mestre Roca que s'ha identificat amb Bernat Roca, mestre de la Seu de Barcelona, el qual havia establert contacte professional amb Moragues anys abans a la Ciutat Comtal (J. ALANYÀ, *Notícia*; V. ALMUNI, *La catedral*). En la seua contra, s'ha de valorar, d'una banda, el fet que aquesta visita de Bernat Roca a la Seu no estigui clarament documentada (en aquest sentit, cal tenir en compte que hi havia més d'un mestre pedrapiquer de cognom Roca actiu a Tortosa al darrer terç del segle XIV, com ara Nadal Roca, Arnau Roca o Domingo Roca, que en aquest cas apareix com a habitant de Batea, i també que la documentació clarament coneguda –com a mínim, la coneguda per mi– sobre la presència de Bernat Roca a la ciutat sempre el relaciona amb les obres de l'Assut, no pas amb les de la Seu. Alanyà –*Notícia*– va donar a conèixer un manament del rei al mestre perquè es dirigís a les obres de les sèquies de Tortosa, i la documentació municipal és ben clara en aquest aspecte: l'any 1385 va enviar-se a Gabriel Segarra, *scriptor domini regis* i ciutadà de Tortosa, a buscar Bernat Roca, que no volia desplaçar-se a la ciutat de l'Ebre; posteriorment el manament reial va fer efecte i Bernat Roca, tot just abans de morir, va anar a assessorar la ciutat per a la construcció de les sèquies, juntament amb altres mestres, entre el març i l'abril de 1388. Els documents el citen com a mestre de la Seu de Barcelona però també, i sobretot, com a "livellador" d'aigües, no pas com a pedrapiquer. Cfr. AHCTE. Fons de l'Ajuntament de Tortosa. Llibre de Clavaria, 21, p. CLXXXVII; Llibre de Clavaria, 24, pp. CLXXXX, CLXXXII. Sobre la figura de Roca, Cfr. E. ORTOLL, *Bernat Roca, un artífex pluridisciplinar*, J. YARZA i F. FITÉ (editors), *L'artista-artesà medieval a la Corona d'Aragó*, Lleida, 1999, pp. 271-293; sobre la condició de "livelladors" d'alguns dels mestres pedrapiquers més importants de la

De la mateixa manera, cal precisar personalitats, responsabilitats i relacions i, encara més, omplir els diversos buits que els estudis publicats fins avui encara no han pogut emplenar. La intenció d'aquest treball és precisament aquesta: afegir a la llista de mestres majors de la catedral de Tortosa actius a l'Edat Mitjana el nom de Pere Compte¹⁰, que va ser, possiblement, l'arquitecte més important de la Corona a la fi del segle XV.

2. ...PER SA CONSUETUT E VOLUNTAT INCLINADA
A EDIFICACIÓ E REPARACIÓ DE TEMPLES, SGLÉSIES, ESPITALS...
NOTES SOBRE LA PROMOCIÓ ARTÍSTICA DE JOAN GIRONA

Les obres de la Seu de Tortosa, que havien tingut una important empena entre 1375 i 1441 (amb ocasionals interrupcions), i que havien continuat endavant, amb alts i baixos, fins l'any 1464, aproximadament les dates, van patir una important aturada vers els anys centrals de la segona meitat del segle XV. La raó d'aquesta inactivitat, segons comenta l'esborrany d'una missiva enviada pel Capítol a Joan Girona el dia tres de juliol de 1483,

Corona durant els segles del gòtic, cfr. T. GLICK, *Regadío y sociedad en la Valencia medieval: del Cenía al Segura*, València, 1988, *passim*; A. ZARAGOZÁ, *Juegos matemáticos; aplicaciones geométricas de los maestros del gótico en el episodio valenciano*, J. YARZA i F. FITÉ (editors), *L'artista-artesà medieval*, pp. 183-210). De l'altra banda, s'ha de valorar que el retaule major de la catedral, no tant pel document de 1351 on s'acordava construir-lo com per l'estil de l'escultura i de la pintura, possiblement hagi de ser datat uns anys abans del 1375-1376 (sobre aquesta darrera qüestió cfr. el treball ja citat de Pere Beseran i R. ALCOY, *Tortosa i l'experiència italiana: les portes pintades del retaule de la Mare de Déu de l'Estrella*, "Recerca", 7 (2003), pp. 9-68).

¹⁰A causa de la importància de la seua activitat, hi ha una àmplia bibliografia que, directament o indirecta, es refereix a Pere Compte. Tanmateix, i pel que jo sé, no hi ha publicada, encara, una obra específicament dedicada al conjunt del treball d'aquest important mestre. Cfr. entre altres J. SANCHIS SIVERA, *Maestros de obras y lapicidas valencianos en la Edad Media*, "Archivo de Arte Valenciano", 1925, pp. 23-52 (47-50); L. BATLLE, *Documents per a la biografia i obres dels artistes gironins Francesc Artau i Pere Compte*, "Miscel·lània homenatge a J. Puig i Cadafalch", I, Barcelona, 1947-1951, pp. 139-147; J. M. DONATE SEBASTIÀ, *Retrato arqueológico de una iglesia desaparecida. La parroquial de San Jaime de Villareal*, "Boletín de la Sociedad Castellonense de Cultura", LVII (1981), pp. 117-153; M. CÀRCEL ORTÍ, *Vida y urbanismo en la Valencia del siglo XV*, "Miscel·lània de textos medievals", 6 (1992), pp. 255-644 (docs. 1596, 1600, 1602); A. ZARAGOZÁ, *El arte de corte de piedras en la arquitectura valenciana del cuatrocientos: Pere Compte y su círculo, El Mediterráneo y el arte español*. "Actas del XI congreso del CEHA", València, 1996, pp. 71-79; A. ZARAGOZÁ, *Juegos matemáticos*; A. ZARAGOZÁ, *Arquitectura gótica valenciana*, València, 2000, pp. 161-183; J. F. PI APARICI i F. PONS, *La construcción de un puente en el camino real de Barcelona (Vila-real, 1486-1509): aportación a la obra del Mestre d'obres Pere Compte*, "Boletín de la Sociedad Castellonense de Cultura", LXXVIII, I-II (2002), pp. 197-212; A. ZARAGOZÁ, *Arquitecturas del gótico mediterráneo*, E. MIRA i A. ZARAGOZÁ, *Una arquitectura gótica mediterránea*, I, València, 2003, pp. 105-192.

Anuario de Estudios Medievales, 35/1 (2005), pp. 403-431.- ISSN 0066-5061.

van ser *los detrimentos que tota esta sglésia ha rebut per les greus congoxes e calamitats de la guerra e per la exbursació feta per la redempció dels crèdits e obligacions que han procehit de la compra de Calacey*¹¹ o, com diu un altre document, en aquest cas datat l'any 1489, *la malignitat del temps, guerres, turbacions e afflictions dels pobles de la dita ciutat*¹². En definitiva, problemes de finançament causats per la guerra civil catalana i per la citada compra de Calaceit, però possiblement en aquesta aturada de les obres també hi va influir la crisi econòmica de la ciutat, que arrenca durant la dècada de 1450 i que, evidentment, s'agreuja amb la guerra i durant la postguerra¹³.

Finalment, va redreçar aquesta situació —per a les obres de la Seu i, també, per a altres obres de la ciutat— l'esmentat Joan Girona, protonotari papal i secretari de la cancelleria apostòlica, personatge de biografia encara obscura a qui diversos erudits locals, a causa d'un simple error d'impremta, han fet viure a la Roma del segle XVI i a l'Espanya de Felip II, fins al punt de datar el seu sepulcre monumental vers l'any 1600¹⁴.

Des de la seua situació privilegiada, un cop mort el bisbe i cardenal Ot de Montcada (1473), que en alguna ocasió havia posat entrebancs a la bona marxa de les obres de la Seu¹⁵, i nomenat bisbe amb només 20 anys Alfons d'Aragó (1475), Joan Girona va jugar el paper que no van acomplir aquests

¹¹Arxiu Diocesà de Tortosa (ADTo), caixa 4, núm. 34.

¹²Arxiu Capitular de Tortosa (ACTo), Jaume Terça, 9, s/f.

¹³Sobre la guerra civil catalana a Tortosa (1462-1466), cfr. A. CURTO, *La Guerra contra Joan II a les Terres de l'Ebre*, "Recerca", 6 (2002), pp. 9-42. Sobre la compra de Calaceit, cfr. S. VIDIELLA, *Recitaciones de la historia política y eclesiástica de Calaceite*, Alcañiz, 1896, pp. 111-151.

¹⁴L'error d'impremta apareix en el volum III dels *Anales* d'O'Callaghan (R. O'CALLAGHAN, *Anales de Tortosa*, III, Tortosa, 1888, pp. 63-65). No apareix, però, en la reedició de l'article afegida al citat *La catedral de Tortosa*, pp. 160-162. Més coneguts i consultats els *Anales* que *La catedral*, erudits locals del prestigi de Federico Pastor i Lluís (F. PASTOR, *Narraciones tortosinas*, Tortosa, 1901, pp. 269-270; en aquest cas cal dir que aquest llibre de Pastor i Lluís va aparèixer abans que *La catedral de Tortosa* d'O'Callaghan) o Enrique Bayerri (E. BAYERRI, *Historia de Tortosa y su comarca*, VIII, Tortosa, 1960, p. 494) convertiren aquest error d'impremta en un error més greu que, com hem dit, culminà amb la datació del seu sepulcre monumental, per part de Ramon Miravall, vers l'any 1600 (cfr. R. MIRAVALL, *Necrópolis, sepultures i inhumacions a Tortosa*, Tortosa, 1986, p. 92; R. MIRAVALL, *Corpus epigràfic dertosense*, Bellaterra, 1995 (tesi doctoral, UAB), publicat a Barcelona, 2003, pp. 328-332).

¹⁵Cfr. J. VIDAL, *Notes, passim*. En diversos moments del seu extens episcopat, que s'allargà 58 anys (1415-1473), el bisbe Montcada tingué ben poc interès en veure acabades les obres de la seua catedral i consta que en diverses ocasions, fins i tot, desvià recursos de les obres per a la construcció de les sèquies de l'Assut, que havien de servir per a regar camps que estaven sota la seua directa jurisdicció. Tanmateix, se sap que, en altres moments, col·laborà activament amb la ciutat i amb el Capítol en el finançament de les obres. Sobre aquest darrer tema, cfr. V. ALMUNI, *La catedral*, p. 336.

dos alts eclesiàstics, lligats a la més alta noblesa del país, i va desplegar, mitjançant els seus procuradors, una importantíssima tasca edilícia i reconstructora que, abans de la Seu, va incloure l'església de sant Nicolau, l'absis de la del convent de sant Francesc i l'Hospital de santa Creu de la ciutat, indrets que havien estat afectats per la guerra contra Joan II¹⁶.

Les diferents discrepàncies que hi va haver entre els representants de Joan Girona i els de la ciutat, que també contribuïa en els treballs de reconstrucció, en relació a les obres de l'Hospital, mostren ben a les clares l'interès personal que aquest personatge va posar en les empreses constructives en què participava. En primer lloc, el religiós tortosí pretenia que el nou edifici es construís dintre del recinte fortificat de la ciutat, per tal d'evitar que fos arrasat en un altre conflicte bèl·lic, mentre que a les autoritats locals els pareixia més adient la ubicació original, que tenia condicions de salubritat i comunicació més favorables i, a més, permetia aprofitar els fonaments de l'edifici del segle XIV, amb el consegüent estalvi econòmic¹⁷. En aquest cas, va ser el criteri de les autoritats locals el que va prevaler i això, en darrer terme, va suposar la desaparició de l'edifici durant la Guerra dels Segadors. En segon lloc, es va discutir qui havia de ser el mestre de l'obra, qüestió que havia provocat una aturada dels treballs: un acord municipal del 31 de juliol de 1476 informa que abans d'aquesta data dirigia els treballs un mestre anomenat Piquer, segurament Pere Piquer, però sembla que hi hagué algun desacord important, potser entre el mestre i la ciutat, puix que en aquest moment el notari Francesc Amic, procurador en aquest afer de Joan Girona i el seu germà Francesc, manifestà el consentiment dels Girona que fos mestre de les obres Nicolau Bas, *lo qual en dies passats fonch nomenat e elet per part de la dita ciutat*. D'altra banda, i segons mostra aquest mateix document, el Consell de la ciutat acceptà de bon grat que les armes de Joan Girona fossin esculpides al nou edifici, *puix lo senyal de la ciutat sia pus alt o pus sumptuós*¹⁸.

En relació a la construcció de la catedral, la seqüència dels esdeveniments que ens interessin va ser aproximadament aquesta:

¹⁶Cfr. A. CURTO, L. MARGARIT i R. SALVADÓ, *L'Hospital de Tortosa Verge de la Cinta. 25 anys al servei d'un territori*, Tortosa, 2001, pp. 14-15.

¹⁷AHCTE. Fons de l'Ajuntament de Tortosa. Llibre de Provisions, 58. fols. 68 v – 69 r.

¹⁸AHCTE. Fons de l'Ajuntament de Tortosa. Llibre de Provisions, 58. fols. 91 v – 92 r.

1. En un primer moment —que podem situar vers l'any 1480— el protonotari apostòlic va proposar al Capítol de la Seu la possibilitat de finançar una nova campanya constructiva del temple, amb algunes condicions, o, en tot cas, el Capítol li demanà al clergue de la cambra apostòlica que financés les obres, i aquest acceptà l'ofertament però amb certes condicions.

2. Després, i com ja hem dit, el 3 de juliol de 1483 els capitulars tortosins van enviar a Joan Girona una lletra, segurament redactada com a disculpa per la seua demora en contestar la proposta de subvenció feta pel protonotari apostòlic. En aquesta carta (o en el seu esborrany, que és allò que coneixem) s'afirma que continuar la construcció de la Seu és una *obra molt necessària per resolidar lo cap fet de la fàbrica, perillosament posat a l'imperi del gran vent*¹⁹. Els canonges també escriuen: *què podem donchs dir si no que acceptam la oferta en nom de aquella regina, Mare del Redemptor, sots la invocació de la qual és fundada esta sglésia, la qual oferta munta a XXXX o L mil sous*²⁰ *per temps de quatre anys, i que voldrien poder complir la condició de despendre lo quart demanat, segons se distribuirà per part vostra, però afegeixen que no·ns és en deguna manera possible. Enlloc d'això manifesten que despendrem e darem quiscun any del quadrieni dos milia sous. Darem, axí matex [effectual] diligència e obra de exigir [...] de les rectories de la diòcesi i prometen que si al cap del quadrieni, despesa la pecúnia vostra oferta, fins a cinquanta milia sous, e despesa la mà del vostre adjutori e del que·s porà exigir de les annates e de les altres [coses] que·s poran aplicar, l'archada*²¹ *no era complida, llavors acabarem aquella a comunes despeses*

¹⁹No era exagerada aquesta preocupació del Capítol. No cal fer, aquí, un resum de les desgràcies que el vent ha causat a la ciutat i el seu terme al llarg de la història, algunes de les quals estan perfectament documentades des de l'Edat Mitjana, però cal remarcar que possiblement l'any 1483 encara es tingués memòria de la caiguda de dues arcades de la llotja durant un temporal de vent l'any 1371 (Arxiu Històric Comarcal de les Terres de l'Ebre (AHCTE). Fons de l'Ajuntament de Tortosa. Llibre d'obres públiques, 14. fol. 46 r). D'altra banda, cal comentar que la necessitat de *donar fermetat al cap* de la Seu va ser contemplada pel Capítol des de la dècada de 1460 (J.- VIDAL, *Notes*, p. 175).

²⁰Com després veurem, finalment la quantitat aportada per Joan Girona no va ser de cinquanta mil sous, sinó de quaranta mil. Probablement això fou degut a la incapacitat del Capítol d'aportar els recursos econòmics demanats pel protonotari apostòlic.

²¹*Archada* significa, en aquest context, tram de la nau; es tracta, concretament, del primer construït després de l'acabament de la capçalera, amb una activitat important entre els anys 1449-1455, moment en què s'aixecà la capella de sant Miquel, sota el mestratge de Joan de Xulbi. La clau de volta del sector central d'aquest primer tram va col·locar-se l'any 1496.

*nostres, continuant la obra sens levar-ne la mà per [enpar] la vergonya de la imperfecció e per relevar la obra de peril*²².

3. Sembla que en aquesta ocasió Joan Jordà (en nom de Joan Girona) i el Capítol de la Seu no van posar-se d'acord. Tanmateix, l'any 1486 el Capítol va decidir tornar a posar en marxa l'activitat de la fàbrica²³. Malgrat aquesta resolució, però, les dificultats financeres van continuar i feien difícil la conclusió de les obres, en aquell moment consistents a acabar el primer tram de la nau.

4. Finalment, el 27 de novembre de 1489, tres anys després de reiniciades les obres, el Capítol de la Seu, d'una banda, i Joan Jordà en nom de Joan Girona, de l'altra, van signar una concòrdia per a la continuació de les obres²⁴, el contingut de la qual, en part, i completat per altres documents posteriors a aquesta data, ja havia estat donat a conèixer per O'Callaghan i Almuni²⁵. Segons aquesta capitulació, Joan Girona oferia al Capítol de la Seu, en quatre anys, la quantitat de quaranta mil sous per fer les obres necessàries per acabar el primer tram de la nau i, especialment, per fer les obres de la que amb els anys serà la capella del Roser. Segons diu el document, es pactava:

... ajudant la divina clemència, no cessar fins a complida perfectió de huna arcada e capella que se continua ab lo cap de dita sglésia e capella de Sent Miquel, per a fàbrica de la qual arcada e capella lo dit micer Johan Girona, mogut de piadosa caritat, axí per ésser natural de la present ciutat com per sa consuetut e voluntat inclinada a edificació e reparació de temples, sglésies, espitals e specialment en sufragi e salut de la ànima sua, de sos parents benefactós, ha offert donar en e per la fàbrica de dita arcada e capella, e segons ab tenor dels presents capítols offerex e dóna a la fàbrica de dita arcada e capella quaranta milia sous moneda corrent en Tortosa...

En primer lloc, cal tenir en compte que el text d'aquesta avinença posa de manifest la *consuetut e voluntat inclinada a edificació e reparació de*

²²ADTo, caixa 4, núm. 34.

²³V. ALMUNI, *La catedral*, p. 342. En aquest sentit hem d'entendre la venda d'un censal mort que fa Gil de Coves, prevere, procurador de la fàbrica de la Seu, el mes de juliol de 1486. Cfr. AHCTE. Fons Notarial de Tortosa (secció històrica), Signatura 1230 (Joan Homedes), fol. 83 v-84 r. Segons Matamoros (J. MATAMOROS, *La catedral*, p. 119) també hi hagué en aquest moment una important aportació per a la continuació de la fàbrica de Miquel Terça.

²⁴ACTo. Jaume Terça, 9, s/f.

²⁵R. O'CALLAGHAN, *Anales*, pp. 63-65; R. O'CALLAGHAN, *La catedral*, pp. 160-162; V. ALMUNI, *La catedral*, p. 342.

temples, sglésies i hospitals de Joan Girona. És a dir, que el destaca com a promotor de construccions, cosa que el pot equiparar a la figura del “bisbe constructor”²⁶, malgrat que no era bisbe, i, en canvi, l’allunya dels interessos d’un altre religiós que va tenir un gran pes a Tortosa durant el segle XV: el bisbe i cardenal Ot de Montcada, que també va demostrar molt d’interès pel món de la construcció, però especialment per la construcció de les sèquies de la ciutat, per a la qual va desviar recursos de l’obra de la Seu²⁷. D’altra banda, i com és evident, la inversió de Joan Girona a la construcció de la catedral no havia de fer-se sense condicions i, a més, sense la seguretat que aquests requeriments fossin complits. Per tant, el document fixa una sèrie de clàusules que el Capítol havia d’observar, i defineix que el donatiu de Joan Girona sols té vigència en el temps de la seua vida i que, consegüentment, no afecta els seus futurs hereus²⁸:

... que lo dit venerable Capítol, de ses rendes, sia tengut/ donar e exposar en dita fàbrica vint milia sous de dita moneda, en axí que entre lo dit micer Johan Girona e lo dit Capítol agen exposar e despendre en cert, e tenir de peu en ferm en dita fàbrica sexanta milia sous de dita moneda, fins los quals ésser despessos la dita obra cessar no puxa, ans se aja continuar après de ésser²⁹ comensada contínuament sens intermissió alguna, açò emperò entès e declarat e [avengut]³⁰ que lo dit micer Johan Girona no sia de més obligat ni puxa ésser compel·lit en pagar dits quaranta milia sous sinó de sa vida, e en la forma daval escrita. E sos hereus, après sa mort, en res no puxen, en virtut de la present capitulació, ésser compehlits ni obligats a res pagar dels dits quaranta milia sous...

A banda d’això, s’acordava que l’obra comencés:

... un mes après seran concordats e fermats los presents capítols per les dites parts, e se aja exposar en la dita fàbrica e despendre de dita quantitat offerta per dit micer Johan Girona lo primer any com dit és quatre-centes lliures, e per lo dit venerable Capítol, de la dita quantitat offerta en dita

²⁶Cfr. entre altres, i de forma general, A. ERLANDE-BRANDENBURG, *La catedral*, Madrid, 1993 (París, 1989), pp. 201-205.

²⁷Cfr. J. VIDAL, *Notes, passim*; n. 15.

²⁸Per tant, aquesta empenta potser no va anar molt més enllà del mes d’octubre de l’any 1495, quan consta que Joan Girona ja era mort. Se sap que havia dictat el seu darrer testament a Roma el 24 de juliol de 1493 i que el seu cos arribà a Tortosa l’any 1498.

²⁹Segueix *continuada*, ratllat.

³⁰e [avengut], interlineat.

obra, docentes lliures, en axí que lo primer any en dita fàbrica se ajen a despendre fins en sis-centes lliures. E açò per les moltes se han a fer en instaurar, introduhir e metre en camí la dita obra. E après, lo segon¹ any, e d'aquí avant, fins ésser despessos e acabats e expossats en dita obra los dits sexanta millia sous per lo dit micer Johan Girona/ dels diners per ell dessús offerts se aje a exposar en dita obra quiscun any, vivint lo dit micer Johan et non ultra, docentes liures, e per lo dit venerable Capítol cent liures, en axí que la dita obra, en la forma e despessa dessús dita començada, se prosseguesca ab despesa annual de trecentes lliures, ço és, docentes lliures per lo dit micer Jerona, e ell vivint donadores, e cent lliures per lo dit honorable Capítol, fins a ésser despesses les dites tres milia lliures, la qual obra se aja continuar sens intermissió alguna, e per ço fer lo dit reverent micer Johan Girona puxa compe'lir al dit venerable Capítol, si en dita prossequió era remís, et viceversa, lo dit venerable Capítol al dit micer Johan Girona, de sa vida, com és dit². Açò emperò, entès³, declarat e ajustat⁴ que lo dit Johan Girona, ho son procurador, no aga a metre ne despendre res de dites quantitats fins e tro a tant se vega per speriència e clarament d'on han a eixir les pecúnies o sumes que dit Capítol ha a metre en dita hobra, e sien en comptants, promptes e aparelades...

També s'especificava clarament on havia d'ésser construïda aquesta nova capella, i de qui en seria la titularitat:

Item, és concordat entre les dites parts que la capella que novament serà feta en la dita obra, contigua a la capella de Sancta Catherinā⁵, que sia entitolada de nom e armes del dit micer Girona, e sia dell e dels seus.

Ultra els beneficis espirituals a llarg termini que la seua munificència havia de reportar-li, Girona esperava rebre a canvi d'aquesta important injecció econòmica a les obres de la Seu alguns beneficis espirituals i materials immediats. I, així, el document continua tractant sobre *solemnes aniversaris* assegurats damunt la mensa capitular i *sobre la unió de la rectoria*

¹Segueix s, ratllat.

²de sa vida, com és dit, interlineat.

³Segueix e, ratllat.

⁴e ajustat, interlineat.

⁵La capella de Santa Caterina, sufragada pel canonge Joan Amargós, ardiaca major i vicari general del bisbat, és la darrera de les capelles radials construïdes a la capçalera de la Seu (és a dir, es troba en el sector meridional de l'edifici). L'any 1435 va ser-li encarregat l'acabament d'un retaule a Jaume Serra per ornar-la. Cfr. J. EIXARCH, *Un retaule quatrecentista per a la nostra catedral*, "Nous Col·loquis", II (1998), pp. 25-34.

de Vila Real, de voluntat del dit micer Johan Girona, fahedora a la mensa capitular, e altres cosses en los dits capítols infrasegüents designades e specificades. No s'esmenta en aquesta concòrdia —sí, en canvi, en la lletra del 3-7-1483— el magnífic sepulcre monumental que va construir-se a la capella, el qual, segons Almuni, va ser “la segona de les condicions fixades” per Girona per tal de donar la seua subvenció a les obres de la Seu³⁶. Evidentment, però, aquest va ser un dels màxims beneficis que Girona va treure de la seua inversió, i, de fet, el que l’ha fet passar a la posteritat.

3. EL MESTRATGE DE PERE COMPTE EN EL CONTEXT DE LA PROMOCIÓ DE JOAN GIRONA

Tot just abans de signada la capitulació entre el Capítol de la Seu i Joan Girona, al novembre de l’any 1489, el mestre de l’obra de la Seu, Pere Piquer³⁷, havia estat rellevat del seu càrrec per segona i definitiva vegada. Segons comenta Almuni³⁸, de l’estiu d’aquest any es conserva una deliberació capitular en què els canonges demostren la seua discrepància vers l’actuació del mestre, especialment pel que fa a la gestió financera de l’obra. Les diferències entre el mestre i els seus clients van arribar a ser tan grans que, en aquest moment, Piquer va ser rellevat per primer cop del seu càrrec i va ser contractat com a nou mestre major de la catedral Antoni Taix, el qual ja s’havia fet càrrec de les obres de la llibreria i de l’arxiu, i té documentada una extensa activitat a la ciutat al llarg de tota la segona meitat del segle. Piquer, però, va queixar-se de la decisió, i, potser a causa d’un hipotètic pes dintre l’oligarquia local³⁹, va ser readmès en el càrrec, per a ser immediatament rellevat de forma definitiva. El seu successor, segons Almuni, va ser novament Antoni Taix.

³⁶V. ALMUNI, *La catedral*, p. 342.

³⁷Probablement aquest mestre va ocupar el càrrec ja a l’inici, o molt poc després de l’inici, de la nova empena constructiva de la catedral, ja que en un document notarial del mes de maig de 1487, consta que Pere Piquer és mestre d’aquesta fàbrica (ACTo. Jaume Terça, 11. s/f).

³⁸V. ALMUNI, *La catedral*, p. 342.

³⁹Cal tenir en compte, per exemple, que estava associat amb el notari Joan d’Aldana en els seus negocis ramaders. Cfr. AHCTE. Fons Notarial de Tortosa (secció històrica), Signatura 1234 (Joan Homedes), fols. (46 r) i ss (11-4-1489).

•Anuario de Estudios Medievales•, 35/1 (2005), pp. 403-431.- ISSN 0066-5061.

Amb tot, el 7 de gener de 1490 s'establia una concòrdia entre el Capítol de la Seu de Tortosa i Joan Jordà, procurador de l'esmentat protonotari apostòlic, d'una banda, i el mestre pedrapiquer Pere Compte, de l'altra banda, per a la continuació de la fàbrica de la Seu de Tortosa. Segons aquesta concòrdia, Pere Compte esdevenia mestre major de l'esmentada fàbrica. El contracte se signava, aproximadament, dos mesos després dels acords establerts entre el Capítol i el procurador de Joan Girona, malgrat que en aquell document s'havia establert que la continuació de les obres s'iniciés en el termini d'un mes: el retard potser va ser causat per la dificultat dels canonges d'assegurar la seua aportació a l'obra. D'altra banda, cal dir que Antoni Taix probablement va exercir el càrrec de mestre, interinament, fins aquest dia. Ell és un dels testimonis que signen a la conclusió del document, que diu així⁴⁰:

Capítols concordats per e entre lo venerable Capítol de la sglésia de Tortosa, ab intervenció e consentiment de l'honorable en Johan Jordà, de la present ciutat ciutadà, major de dies, procurador del reverent micer Johan Girona, doctor, clergue de la cambra apostòlica, de una part; e mestre Pere Compte, mestre/ de la fàbrica de la sglésia de Tortosa, de la part altra; sobre la fràbrica⁴¹ se diu novament fabricar en la Seu de Tortosa.

Primerament, és concordat que lo venerable Capítol, de e ab consentiment del dit procurador, elegeix, ab tenor del present capítol, en mestre de la fàbrica de la sglésia de Tortosa, al dit mestre Pere Compte, de e ab aquells porció, salaris, prerogatives, preheminències, honor e càrrechs que los precessós mestres han acostumat tenir en lo dit magisteri, per a tant temps quant al venerable Capítol, ab consentiment del dit procurador, plaurà.

E per quant lo dit mestre Pere Compte no pot fer contínua residència personal en la present ciutat, per altres magisteris e obres que té per la magestat⁴² del senyor rey, Capítol e ciutat de València, per ço és stat concordat que mentre lo venerable Capítol voldrà obrar en la dita sglésia, ell haja e sia tengut donar e deputar persona àbil e sufficientíssima a tota coneguda e voluntat del venerable Capítol e del procurador del dit micer Johan Gerona, qui en loch seu tinga así lo magisteri de la dita fàbrica e residescha en la present ciutat personal e contínuament, lo qual haja de salari, quiscun jorn que obrarà, quatre sous, e aja pendre la porció de

⁴⁰ACTo. Jaume Terça, 9, s/f.

⁴¹Per fàbrica.

⁴²Segueix *real*, ratllat.

maestre si al dit mestre Compte plaurà, ultra los dits quatre sous. E si la persona que donarà, vista e experimentada, no plaurà als dits venerable Capítol e a·n Johan Jordà, en dit nom, que ne haja dar altra, e altra e tantes fins que lo dit Capítol e procurador del dit micer Johan Gerona ne sien contents.

Item, és concordat que lo dit mestre Compte sia tengut vesitar e venir a la present ciutat per regonèxer la fàbrica de la dita sglésia/ quiscun any tres veguades, ço és, de quatre en quatre mesos, e aturar quiscuna veguada tant quant mester serà [e la obra o requirà]. E si als dits venerable Capítol e procurador desús dits era vist que ell fos ací mester, e per ço le scriurà que vingués a la present ciutat, tots temps que li serà scrit sia tengut de venir e provehir en lo que occorrerà a causa de la dita fàbrica, ultra les dites tres veguades ordinàries.

E més, és concordat que si per causa de la persona que lo dit mestre Compte donarà e deputarà en loch seu la fàbrica de la dita sglésia tenia defecta, confusió o incompetència alguna, axí en la [prosecució]³ com en la firmitat de aquella, a coneguda de maestres experts (...) elegidors, que lo dit mestre Compte, a ses despeses, aja lo tal defecte e dan reparar e reformar.

E més, és concordat que lo dit mestre Compte sia tengut tenir, complir e servir les dites coses, a pena de cent liures, e ultra la dita pena sia facultat dels dits Capítol e procurador de micer Johan Gerona de provehir-hi a tota despesa de aquell, per via de altre mestre e detenció de porció e [altres], a tota utilitat de la sglésia. E lo dit Capítol e procurador del dit micer Johan Gerona, fent dit mestre Compte e complint les dites coses, sia tengut servir los dits capítols sots la dita pena.

A la vista d'aquest contracte, cal concloure que amb la pecúnia de Joan Girona i, per tant, amb el finançament de les obres assegurat, cosa que no succeïa d'una forma evident des del període 1375-1441, en què es completà una capçalera que tot just havia estat iniciada el 1347, el Capítol oblidà les solucions de circumstàncies que havia emprat, especialment, des de l'any 1459, quan va ser nomenat mestre major Pere Garçó, nomenament que, al meu entendre, va estar marcat en gran mesura per la necessitat d'estalvi econòmic⁴⁴. Des d'aquest any 1459, com anota Almuni, va emprar-se en la

⁴³[prosecució], interlineat.

⁴⁴V. ALMUNI (*La catedral*, p. 338) apunta que l'any 1459, malgrat que s'havia nomenat mestre de la Seu Pere de Camps, Pere Garçó, que havia estat actiu a l'obra des del 1450, possiblement fes una oferta econòmica atractiva als ulls del Capítol, raó per la qual va donar-se-li

contractació de mestres de la Seu un sistema mixt de treball a estall, que no s'havia utilitzat anteriorment, i de contractació jornalera, que era la tradicionalment pactada amb el mestre major⁴⁵. Ara (1490), en canvi, la situació és semblant a la de l'any 1382, quan el problema no era tant poder continuar les obres amb el mínim cost possible, com continuar-les amb el millor mestre que es pogués trobar. I aquest mestre era, l'any 1490, Pere Compte⁴⁶, que, com posa de manifest el document, tenia a càrrec *altres magisteris e obres [...] per la magestat del senyor rey, Capítol e ciutat de València*, és a dir, que estava treballant per a alguns dels clients més importants de l'època.

Com acabo de dir, penso que entre la relació de Pere Moragues i la Seu⁴⁷, d'una banda, i la relació de Pere Compte i la Seu, de l'altra, pot establir-se, *mutatis mutandi*, un clar paral·lelisme. Així, ambdós eren mestres d'alta consideració i immens prestigi a la seua època. Ambdós eren mestres lligats a la monarquia i amb encàrrecs pendents en el moment d'ésser nomenats mestres majors de la Seu de Tortosa (en el cas de Pere Moragues, per exemple, cal citar l'encàrrec de diversos sepulcres de la monarquia a Saragossa; Pere Compte, entre moltes altres obres, s'ocupava de la construcció de la llotja de la ciutat de València). Cap dels dos, com deixen ben clars els documents, tenia la més mínima intenció de romandre permanentment a peu d'obra. Per això mateix ambdós van elegir una *persona àbil e sufficientíssima* de la seua confiança que s'ocupés del dia a dia de la fàbrica. En el cas de Moragues, sabem amb seguretat que va ser Joan de Mayni. En el cas de Compte, malauradament, no disposem de documentació explícita. Tanmateix, el fet que s'hagi documentat Antoni Queralt com a mestre de la Seu des del 1495⁴⁸, sumat a la seua condició de mestre de la ciutat de València, com el

llicència a Pere de Camps per tornar a València, d'on sembla que era natural. Efectivament, aquesta hipòtesi la recolzen diversos documents en què el mestre d'obres de la Seu (encara que les notícies d'arxiu no ho diuen, es tracta, segurament, de Pere Garçó), de Barcelona estant, entre el maig i el desembre de 1460, fa diverses ofertes al Consell de la Ciutat per continuar les obres de la catedral: en cadascuna d'aquestes ofertes Garçó rebaixa el cost que estima necessari per donar un nou impuls a la fàbrica (Cfr. J. VIDAL, *Notes*, pp. 174-175).

⁴⁵V. ALMUNI, *La catedral*, p. 339.

⁴⁶A banda d'això, cal tenir present la possibilitat que el mateix Girona hagués conegut el treball del mestre a Vila-real, on Compte treballà diverses vegades i on Girona tingué diverses responsabilitats, com ara la de rector, malgrat que probablement no hi coincidiren mai.

⁴⁷Cfr. V. ALMUNI, *Pere de Moragues*, pp. 423-449.

⁴⁸En un acte notarial datat el 30 d'octubre de 1495 Antoni Queralt, citat ja com a mestre de la Seu, participa com a testimoni. Cfr. AHCTE. Fons Notarial de Tortosa (secció històrica), Signatura 1244 (Jaume Serra), fol. 91 r. V. ALMUNI, *La catedral*, pp. 333, 342, el documenta des de l'any següent, 1496. En el fogatges de 1496 i 1497, publicats per Josep Iglésies, apareix

mateix Compte, i al fet que apareix citat com a habitant de Tortosa en un acte notarial celebrat a la ciutat el 4 de novembre de 1491, i com a testimoni en dos documents del 8 i el 22 d'abril d'aquest mateix any⁴⁹, em fa plantejar la hipòtesi que Queralt fos el mestre elegit per Compte per a dirigir les obres de Tortosa, en principi, sota les seues directrius⁵⁰. Per tant, sembla que ambdós, Moragues i Compte, concebien la seua relació amb la fàbrica més aviat com a empresaris que com a “pedrapiquers”, i que la seua tasca va ser, més aviat, la d'ordenar i administrar (i potser, també, la de dissenyar⁵¹) que no pas la de construir. Com en el cas de Moragues, però, el Capítol s'assegurà que aquest paper del mestre, allunyat habitualment de Tortosa, no fos perjudicial per a la marxa de l'obra. D'aquesta manera, Pere Compte estava obligat per contracte a traslladar-se a la ciutat tres cops l'any (cada quatre mesos), a anar-hi cada cop que el Capítol cregués oportú i a romandre-hi tant com fos necessari: els esmentats buits en la documentació publicada o coneguda d'aquesta època, per desgràcia, no permeten comprovar si el mestre va complir amb aquesta condició, com sí han permès de confirmar-ho en el cas de Moragues. D'altra banda, s'especifica clarament que si l'obra rebia algun dany per la ineptitud de la persona elegida per ell com a mestre, Compte estava obligat a fer de nou tot el que calgués fer, a les seues despeses, i, a més, a pagar una multa important. Per evitar això, el Capítol de la Seu,

habitant al barri de la Seu (*Seus Mayol*). Cfr. J. IGLÉSIES, *La població de les Vegueries de Tarragona, Montblanc i Tortosa, segons el fogatge de 1496*, Reus, 1987, p. 272; J. IGLÉSIES, *El fogatge de 1497*, II, Barcelona, 1991, p. 323. D'altra banda, consta documentalment que Queralt va traslladar-se a Tortosa amb alguns membres de la seua família, ja que en el testament del tapiner Jaume Roca, redactat l'any 1616, s'afirma: *...elegesch la sepultura al meu cos fahedora en les claustres de la Seu de Tortosa, devant lo portal del palau, en un vas del pare de mestre Antoni Queralt, mestre de la Seu...* (ADTo. Sense classificar)

⁴⁹ACTo. Jaume Terça, 9, s/f; Jaume Terça, 15, s/f. En aquests documents, el mestre Queralt és anomenat simplement *architector*, i no es diu que sigui mestre de la Seu, segurament perquè, en aquest moment, el càrrec de mestre major l'exercia, en la distància, Pere Compte.

⁵⁰Trobo que la proposta, encara que molt versemblant, no pot passar de la hipòtesi perquè hi ha notícia que Compte tingué un conflicte econòmic amb els procuradors de l'obra de la Seu a inicis de l'any 1491, com ho demostra el fet que el 28 de gener d'aquest any el Capítol, juntament amb el tantes voltes citat Joan Jordà, procurador de Joan Girona, acordessin pagar al mestre els 100 sous de vestuari que li devien, raó per la qual és possible que Queralt, enlloc d'un mestre que actuava a la Seu sota les directrius de Compte, fos el mestre que substituï Compte, aproximadament, en aquesta data (Cfr. ACTo. Jaume Terça, 9, s/f). El fet que Queralt no aparegui (o no hagi aparegut fins ara) com a mestre de la Seu fins 1495, malgrat tot, avala la primera hipòtesi: que fos elegit per Compte per dirigir, en nom seu, les obres de la Seu de Tortosa.

⁵¹Per a V. ALMUNI (*La catedral*, pp. 330-332), el canvi de projecte de la Seu és responsabilitat de Moragues en el breu període del seu mestratge. Pel que fa a Pere Compte, cfr. *infra* punt 4.

d'acord amb el procurador del protonotari Joan Girona, podia recusar l'elecció de mestre que fes Compte, que llavors estava obligat a elegir una altra persona per al càrrec, *e tantes fins que lo dit Capítol e procurador del dit micer Johan Gerona ne sien contents*.

Finalment, cal dir que allò que sí sabem amb seguretat és que les obres van tenir una empenta efectiva en aquest moment, perquè el 7 de maig de 1490 Arnau Provençal, canonge, i Joan Jordà, administradors de la fàbrica de la Seu de Tortosa, van signar un compromís amb el sarraí de Flix Mahomat Burret, patró de carrava, perquè transportés pedra, riu avall, des de la pedrera fins a peu d'obra⁵².

4. ARQUITECTURA I ESCULTURA A TORTOSA EN EL CANVI DE SEGLES: UNA PROPOSTA

La capella del Roser, com la resta de capelles dels segles XV i XVI de la nau de la catedral de Tortosa, presenta espai rectangular i arc d'accés apuntat de perfil rebaixat. Tanmateix, la seua estructura mostra dos trets que la singularitzen davant la resta de capelles. D'una banda, té dues petites rosasses de traseria senzilla que comuniquen amb el claustre (en aquest cas, cal dir que també la capella que se li enfronta, la de Sant Miquel, actualment de Santa Anna o Sant Maure, té obertures a l'exterior). S'ha assenyalat que aquesta diferència tal vegada va ser fruit d'un canvi de projecte o que "les finestres de les capelles del costat de l'absis volen fer referència als creuers que molt sovint ocupen aquest sector de la nau"⁵³.

Més interessant que aquesta característica és, però, la complexitat del cobriment de la capella, amb volta de creuria amb terceletos, cosa que multiplica les claus, decorades amb relleus de la Mare de Déu del Roser, sants i escuts del promotor. Aquesta diferència en el plantejament de la volta respecte a la resta de voltes de la nau de la catedral em fa pensar que fos Pere Compte el responsable del projecte, cosa que, en principi, semblen confirmar els documents: tant el que el fa mestre de la Seu a l'inici de la promoció de Joan Girona, com el que explicita que aquesta promoció estava especialment destinada a la construcció *de huna arcada e capella que se continua ab lo cap*

⁵²ACTo. Jaume Terça, 9. s/f.

⁵³V. ALMUNI i J. LLUÍS, *Sancta Maria Dertosa*, p. 93.

de dita sglésia e capella de Sent Miquel, és a dir, el primer tram de la nau amb la capella del Roser⁵⁴.

D'altra banda, cal tenir en consideració que, com darrerament s'ha estudiat i publicat a bastament, és a València on d'una forma més decidida dins de la Corona d'Aragó es desenvoluparen, durant el segle XV, l'estereotomia, els "jocs matemàtics" i les "aplicacions geomètriques" al món de la construcció⁵⁵. En aquest sentit, consta que els mestres capdavanters en aquest camp van ser Francesc Baldomar i Pere Compte, amb els seus cercles respectius. Justament, s'ha assenyalat que per tal de rastrejar l'obra de Compte, especialment la no documentada, juntament amb l'ús de nervis cordellats i columnes entorxades, un dels punts claus és l'experimentació en les voltes.

Tanmateix, i tenint present que es tracta d'una hipòtesi, no es pot oblidar la figura, gairebé desconeguda però destacada, d'Antoni Queralt, un dels quatre mestres pedrapiquers que apareixen esmentats en els capítols del gremi de picapedrers de la ciutat de València l'any 1495⁵⁶. Perquè Queralt, probablement, és la persona que es va fer càrrec del dia a dia de l'obra de la Seu de Tortosa des de l'inici del mestratge de Pere Compte, al 1490, encara que segurament no va romandre de manera continuada des d'aquest moment (o des del 1491, quan el trobem documentat a Tortosa) al front de les obres, de les quals era mestre major amb tota certesa l'any 1495. En aquest sentit cal apuntar que, com ja hem dit, aquest mateix any (1495) apareix citat als capítols d'un gremi de València. A banda d'això, des del 1494 fins el 1513

⁵⁴Amb el coneixement de la presència de Pere Compte al front de les obres de la Seu l'any 1490 crec que cal descartar la possibilitat que fossin els mestres tortosins Pere Piquer o Antoni Taix, que també exerciren el mestratge de la Seu en aquells anys (però sembla que la seua activitat va transcórrer sempre amb problemes, o per breus espais de temps), els responsables del disseny d'aquesta volta.

⁵⁵Prenem les expressions "jocs matemàtics" i "aplicacions geomètriques" del títol d'una ponència presentada per A. Zaragoza al Congrés sobre l'Artista-artesà medieval a la Corona d'Aragó, que tingué lloc a Lleida l'any 1998. Cfr., especialment, A. ZARAGOZÁ, *Arquitectura gòtica valenciana, passim*, amb diversa bibliografia. Cfr. també F. MARIAS, *La arquitectura de la ciudad de Valencia en la encrucijada del siglo XV: Lo moderno, lo antiguo y lo romano*, "Anuario del Departamento de Historia y Teoría del Arte (UAM)", vol. XII (2000), pp. 25-38; M. GÓMEZ-FERRER, *La arquitectura del XVI en Valencia. Del lenguaje a la romana al renacimiento pleno. Actes del I, II i III col·loquis sobre art i cultura a l'època del Renaixement a la Corona d'Aragó*, Tortosa, 2000, pp. 73-97; i *supra*, n. 10.

⁵⁶Cfr. M. FALOMIR, *Arte en Valencia, 1472-1522*, València, 1996, pp. 534-537 (doc. 19).

apareix com a mestre major de l'obra de la Seu de Lleida⁵⁷ i, a més, possiblement va ser substituït com a director de la Seu tortosina en algun moment: així, el 23 de gener de 1496 actua com a testimoni en un acte notarial un tal Joan Piquer, lapicida, a qui s'anomena mestre de la Seu, encara que aquesta referència potser caldrà analitzar-la detingudament i valorar-la en la justa mesura⁵⁸. Pel que fa a la seua activitat, cal destacar el seu treball dirigint les obres del convent de Bellpuig d'Urgell cap al 1510, juntament amb Joan Llopis⁵⁹. Fet i fet, sabem que Antoni Queralt, amb el parèntesi de les seves diverses estades a Lleida, encara treballava a Tortosa l'any 1505, i potser hi va treballar fins més enllà d'aquesta data⁶⁰.

Em fa l'efecte que més difícil que demostrar la viabilitat d'aquesta hipòtesi, sense un recolzament documental més o menys precís, serà apropar a l'activitat d'aquests mestres, o més possiblement a algun taller d'escultura

⁵⁷Cfr. G. ALONSO, *Los maestros de la "Seu Vella de Lleida" y sus colaboradores*, Lleida, 1976, pp. 185-206. Com hem vist en el cas de Pere Compte (i n'hi ha molts més de ben documentats), no era estrany que un mestre es fes càrrec de la direcció de més d'una obra a la vegada. Sobre l'activitat de Queralt a la ciutat de Lleida cfr. F. FITÉ, *Els mestres d'obra d'època medieval (segles XIII-XV), Seu Vella. L'esplendor retrobada (catàleg de l'exposició)*, Barcelona, 2003, pp. 51-66.

⁵⁸ACTo. Jaume Terça, 10. s/f.

⁵⁹Significativament, Joan Yeguas, que és qui dona aquesta notícia, relaciona la secció de les columnes de la cisterna del convent de Bellpuig amb les de la llotja de València, de Pere Compte. Estem completament d'acord amb ell quan, en parlar d'aquest claustre, que ha estat relacionat amb models castellans, portuguesos i italians, diu que potser sigui més senzill explicar-lo des de "l'evolució lògica de l'arquitectura gòtica" i des de "la importància del tall de la pedra" (cfr. J. YEGUAS, *Llibre Ver del Convent de Bellpuig*, Tàrraga, 2003, pp. 21-25; J. YEGUAS, *Obres en el convent i el castell de Bellpuig*, "Urtx", 17 (2004), pp. 128-160). En aquest cas, potser caldrà tenir en compte la influència que van poder tenir en aquesta evolució mestres relacionats amb la ciutat de València, com Pere Compte, Antoni Queralt i d'altres, els quals, a cavall dels segles XV i XVI, van fer arribar el seu treball nord enllà. En el mateix sentit, és interessant tenir present que Emma Liaño ha parlat d'una sèrie d'obres de la catedral de Tarragona sufragades per Anton Barceló que "comparteixen la relació amb exemples contemporanis molt freqüents a l'antic Regne de València, que tenen com a denominador comú la presència de l'arquitecte Pere Compte i els seus col·laboradors, a més de la seva empremta. El record de la llotja i d'altres monuments valencians és present tant a la capella del Sant Sepulcre com a les del creuer" (E. LIAÑO, *La catedral de Tarragona*, A. PLADEVALL (director), *L'art gòtic a Catalunya. Arquitectura, I*, pp. 346-355). Si bé és arriscat parlar, al meu entendre, d'una autoria concreta, em fa l'efecte que la relació d'aquestes obres resulta ben significativa.

⁶⁰Tanmateix, almenys a partir de l'any 1499 els documents que he pogut aplegar sobre la seua activitat a la ciutat ja no l'esmenten com a mestre de la Seu, i simplement fan referència a la seua condició de "mestre de cases" o de "lapicida".

que actués paral·lelament o d'acord amb ells, altres elements existents a la catedral que han de correspondre a un període *ca.* 1490-1516⁶¹:

1. En primer lloc, un grup d'obres interessantíssimes que cal comptar entre els millors exemples d'escultura tardogòtica de la Corona i que fa molt poc temps la professora Español ja va relacionar (no exactament atribuir) amb la figura d'Antoni Queralt i va agrupar entre elles⁶²: es tracta de les trones, del calvari popularment conegut com a Crist del Palau i de l'esmentat sepulcre monumental de Joan Girona.

2. En segon lloc, el també interessantíssim cancell d'alabastre amb escuts de la família Boteller i columnes entorxades⁶³ de la capella de Sant Pau (actualment, de la Pietat o del Sant Sepulcre), que no ha cridat mai l'atenció de la crítica, però que al meu entendre s'ha de sumar al primer grup d'obres esmentades, encara que aquest lligam no impliqui necessàriament una mateixa realització material (tampoc el primer grup d'obres esmentat és absolutament unitari). La relació la suggereix, a banda de la cronologia, la gran semblança dels animals fantàstics dels capitells d'aquestes columnes amb els gossos que flanquegen l'escut de la família Soldevila a la base del Crist del Palau, que és la mateixa heràldica que apareix a les trones. Aquests éssers fantàstics i animals, de fet, també poden relacionar-se, encara que bastant més llunyana-ment, amb el que acompanya l'escut dels Soldevila a la trona de l'epístola i potser amb alguns dels que apareixen entre la decoració vegetal (la qual, alhora que algunes diferències, també presenta grans similituds en totes aquestes obres) del sepulcre del protonotari apostòlic, concretament acompanyant la inscripció funerària en forma de llibre⁶⁴.

⁶¹Probablement, l'empenta constructiva endegada pel Capítol vers l'any 1486, recolzada per Joan Girona des del 1490 i pels Soldevila des de *ca.* 1500, no va anar molt més enllà de 1516, any de la mort del bisbe Lluís Mercader, que va ser el darrer prelat tortosí en promoure les obres de la Seu fins a la segona meitat del segle XVI. ADTo. caixa 15. n. 751.

⁶²F. ESPAÑOL, *La escultura tardogòtica en la Corona de Aragón, Actas del Congreso Internacional sobre Gil de Siloé y la Escultura de su época*, Burgos, 2001, pp. 287-333 (326, 330-331). Aquestes obres, de fet, ja havien estat relacionades entre elles, i amb l'escultura burgalesa del moment, per A. DURAN i J. AINAUD, *Escultura gòtica. Ars Hispaniae*, VIII, Madrid, 1956, p. 254.

⁶³Formalment, cal relacionar aquestes columnes entorxades més aviat amb les de la llotja de Palma de Mallorca que no pas amb les de València.

⁶⁴Malgrat que no n'he pogut realitzar una anàlisi acurada, no sembla, en canvi, que puguin relacionar-se directament amb aquestes obres les claus de volta i la resta d'escultura decorativa del sector de la capella del Roser, relleus de qualitat però menys avançats, fins a cert punt més adotzenats. Les claus de volta podrien ser obra d'un altre taller, o menys important o més dedicat a l'arquitectura, probablement també present als capitells de la capella, actiu a la Seu i potser també a la ciutat durant aquests anys.

Pel que fa a tot aquest complicat assumpte, en un treball anterior la mateixa Francesca Español ja havia relacionat les trones de Tortosa (ca. 1500) amb uns fragments de Lleida (ca. 1441-1454)⁶⁵, i la notícia del mestratge de Queralt en ambdós edificis li serveix per fer-lo responsable de l'arribada del model d'una a l'altra Seu. Com acabo de dir, estic completament d'acord amb aquesta autora quan escriu que a Queralt “no le correspondería la realización material” dels pulpits de Tortosa⁶⁶, qüestió que pot arribar a ser molt espinosa si no arribem a aconseguir una o diverses troballes documentals aclaridores, puix que, com ja he dit, el grup, a banda d'una gran unitat de conjunt, presenta diversitat de solucions particulars.

En referència al sepulcre de Joan Girona, Francesca Español ha suggerit que sigui obra del mateix mestre que el del sepulcre de l'arquebisbe Joan d'Aragó, de la catedral de Saragossa. També, però, ha ressaltat la presència de Hans Petit Monet com a mestre de la Seu de Tortosa des del 1514⁶⁷. I en aquest punt cal dirigir la mirada, novament, vers el convent de Bellpuig i les novetats documentals que aporta Yeguas, perquè en aquesta obra, al costat d'Antoni Queralt i de Joan Llopis, hi apareix un Joan Petit que possiblement sigui el Joan Petit que dirigeix les obres de la Seu tortosina des del citat any 1514. Penso que cal relacionar aquest mestre amb Joan Sarnoto, mestre de la Seu, i amb Joan Petit/Joan Xico, actiu a les obres de l'Assut a la dècada de 1520. Si aquesta hipòtesi és correcta, cal afegir que el mestre era oriünd de París, no pas d'origen alemany⁶⁸.

Però a banda d'aquests noms, i tenint en compte que des d'antic s'ha assenyalat una forta influència de l'escultura que s'estava fent contemporàniament a Castella —concretament a Burgos— sobre el sepulcre i els pulpits⁶⁹, caldrà tenir ben present que en part (concretament en la part escultòrica) aquestes podrien ser obres realitzades fora de la ciutat.

⁶⁵F. ESPAÑOL, *Un púlpito gótico de la catedral de Lérida en la obra del escultor Jordi Safont*, “Boletín del Museo e Instituto Camón Aznar”, XL (1990), pp. 21-42.

⁶⁶F. ESPAÑOL, *La escultura tardogótica*, p. 326.

⁶⁷F. ESPAÑOL, *Un púlpito*, p. 32 n. 56; F. ESPAÑOL, *La escultura tardogótica*, p. 330 n. 254. La primera notícia sobre el mestratge de Petit a Tortosa la dona J. MATAMOROS, *La catedral*, p. 69.

⁶⁸J. YEGUAS, *Obres*, p. 130. Sobre aquest assumpte i, en general, sobre les obres de la Seu a inicis del segle XVI, cfr. J. VIDAL, *Assaig de panorama de les arts a la tortosa del Renaixement*, E. QUEROL i J. VIDAL, *Cultura i art a la Tortosa del Renaixement*, Tortosa, 2005 (en premsa).

⁶⁹A. DURAN i J. AINAUD, *Escultura gòtica*, p. 254.

Si es pogués demostrar que són obres produïdes a Tortosa —i encara que la documentació demostrés inqüestionablement que aquest grup és aliè a la cultura artística tortosina de l'època— seria important tenir present quina era la rica realitat de què ens parlen els documents a la Tortosa de la fi del segle XV i d'inicis del XVI.

Així, entre altres colles i mestres cal destacar que a la ciutat hi va haver una quantitat considerable de pedrapiquers biscaïns des de la dècada de 1470, encara que possiblement part d'aquests personatges no van ser mai imaginaires. D'entre aquest grup es pot ressaltar, potser, Ochoa de Bermeo⁷⁰; ja a inicis del segle XVI és important Joan de Sumàrraga, que l'any 1510 contractà la construcció d'una capella al convent de sant Francesc de Tortosa, que encara estava en procés de reconstrucció després de la guerra civil catalana, la qual capella havia de ser construïda *de vases, capitells, peu [pret] e principal cruera ab clau y repeses ab los vostres senyals* [els de la família de Joan Andreu] *de mollura, sic et prout stant in capella dels Jordans, precio viginti octo ducatorum et medii*⁷¹.

També es va establir a Tortosa un grup important de mestres "francesos", molts d'ells llemosins, que comença a aparèixer al territori durant la dècada de 1490. D'entre aquests destaca a la documentació, sobretot, el mestre Jeroni Esteve, àlias Giraut. Actiu a la ciutat durant més de trenta anys, entre altres obres fou responsable, juntament amb Menaud de Pedi, de la *fàbrica fahedora del portal major enfront y lo campanar de la sglésia major del monestir* de franciscans de la ciutat, *segons la monstra que han donada*, que es va dur a terme, aproximadament, entre el 17 de juliol de 1513 i el 25 de setembre de 1515⁷².

D'altra banda, tenim notícia de diversos mestres autòctons que van poder tenir una certa rellevància, com és el cas, per exemple, de Jaume Vicent, malgrat que en aquest cas sembla que el mestre, com a mínim en el

⁷⁰L'activitat d'Ochoa a les sèquies de la ciutat ja havia estat esmentada al segle XVIII per C. SABATER, *Manifiesto sobre la construcción de dos azequias o canales proyectados para la navegación y riego de las tierras de la ciudad de Tortosa por una y otra parte del río Ebro desde su azud o presa hasta el mar*, Madrid, 1772.

⁷¹AHCTE. Fons Notarial de Tortosa (secció històrica). Signatura 1308 (Joan Vilar), s/f.

⁷²AHCTE. Fons Notarial de Tortosa (secció històrica). Signatura 1309 (Joan Vilar), s/f; Signatura 1315 (Joan Vilar), s/f. Altres mestres "francesos" actius a la ciutat en aquesta època són Joan de Blas, Menaud de Chimenach, Petrus Pierres, Esteve i Pere Xaptau, etcètera.

seu periple valencià, que és aquell que mínimament coneixem, ja treballava a la romana⁷³.

Finalment, encara que amb menys freqüència, són presents a la documentació tortosina alguns mestres castellans, com ara el mestre *Diego de Úbeda*, que apareix a la ciutat vers l'any 1504⁷⁴, o *Petrus de Lays*, oriünd de León i habitant de Tortosa. Sense que es pugui atribuir inequívocament a aquest mestre el conjunt d'escultures de què parlem, cal dir, tanmateix, que sembla un bon candidat a ser l'autor de les obres relacionables amb els Soldevila —aquest escut és el que apareix als púlpits i al Crist del Palau—, ja que consta que va actuar com a testimoni per part de Joan Soldevila en un assumpte relacionat amb la justícia eclesiàstica l'any 1500⁷⁵. Cal relacionar aquest mestre Pedro de Lays amb Alfonso de Layz, pedrapiquer actiu a les obres de la Seu de León l'any 1487, concretament a la construcció de la sagristia, que dirigia Alfonso de Ramos⁷⁶. L'escultura d'aquesta part de

⁷³Vicent, *faber imaginarius*, és testimoni en un acte notarial, juntament amb el pintor Lluís Montoliu, ambdós ciutadans de Tortosa, el 3 d'octubre de 1489 (ACTo. Jaume Terça, 13. s/f). Habitava a Xàtiva el 24 de maig de 1503, on probablement hagué de deixar alguna obra (AHCTE. Fons Notarial de Tortosa (secció històrica), Signatura 1264 (M. C. Joan), fol. 104 r). A València és coneguda la seua participació a l'obra de l'orgue de la catedral els anys 1511 i 1513 (cfr. J. SANCHIS SIVERA, *La catedral de Valencia*, València, 1909, *passim*; J. J. GAVARA i M. GÓMEZ-FERRER, *Fernando Yáñez de la Almedina y el órgano renacentista de la catedral de Valencia, Los Hernandos. Pintores hispanos del entorno de Leonardo*, València, 1998, pp. 237-246) i a la capella de la Casa de la Ciutat (J. M. ZACARÉS, *Memoria histórica y descriptiva de las Casas Consistoriales de la ciudad de Valencia*, Barcelona, 1856; V. BOIX, *Valencia histórica y topográfica*, II, València, 1862-1863, pp. 284-289; F. BENITO i J. BÉRCHÉZ, *Presencia del Renacimiento en la Arquitectura Valenciana: 1500-1570*, V. AGUILERA (director), *El renacimiento. Historia del arte valenciano*, 3, València, 1987, pp. 121-157. Cfr. També M. FALOMIR, *Arte en Valencia*, pp. 476-477. Considero que aquest mestre és la primera estrella, desconeguda, del suposadament daurat segle XVI tortosí, que haurà d'ésser profundament revisat (entre altres coses, probablement s'haurà de diluir la figura de Joan Anglès, que ni va ser responsable de la traça dels Reials Col·legis, ni va esculpir el fris del pati. Sobre aquest tema cfr. D. GARCÍA HINAREJOS, *Martín García de Mendoza y la arquitectura del renacimiento en la diócesis de Tortosa (1581-1615)*, "Recerca", 4 (2000), pp. 7-52; J. ARRIBAS, *Aportacions documentals als Reials Col·legis de Tortosa*, "Recerca", 4 [2000], pp. 53-76; J. VIDAL, *Assaig*). Pel que fa a l'activitat tortosina de Jaume Vicent, que també apareix citat com a pintor (AHCTE. Fons Notarial de Tortosa (secció històrica), Signatura 1244 (Jaume Serra), fol. 45 r. Document del 20-6-1496; ÍDEM, Signatura 1304 (Joan Vilar), fol. 93 v. Document del 9-10-1505), cal destacar que el dia 11 de juliol de 1510 establí una relació professional amb els destacats Garcia Gener, pintor, i Domingo Bernat, argenter (AHCTE. Fons Notarial de Tortosa (secció històrica), Signatura 1308 (J. Vilar), s/f), i també que va estar relacionat amb un retaule de l'església d'Horta de sant Joan cap al 1508 (ADTo. Sense classificar).

⁷⁴AHCTE. Fons de l'Ajuntament de Tortosa. Llibre d'Obres Públiques, 19. f. 21r.

⁷⁵AHCTE. Fons Notarial de Tortosa (secció històrica), Signatura 1255 (Jaume Serra), s/f.

⁷⁶W. MERINO, *Arquitectura hispanoflamenca en León*, León, 1974, p. 91.

l'edifici lleonès és, en termes generals, fàcilment relacionable amb les obres de Tortosa⁷⁷.

* * *

Així, doncs, i com he dit a l'inici d'aquest petit estudi, malgrat que el coneixement que avui tenim sobre la construcció de la catedral de Tortosa en època medieval és molt elevat respecte al que teníem tan sols fa cinc o sis anys (i ja començava a ser-ne hora), encara resta molta feina per fer, sobretot en el sentit d'explicar relacions, filiacions i responsabilitats. D'altra banda, i més enllà de les obres d'aquest edifici, caldrà aprofundir en la cultura artística de la ciutat de Tortosa al voltant de l'any 1500. Les obres conservades i la poca documentació exhumada fins ara fan entreveure aquesta cultura artística rica i complexa.

⁷⁷Sobre l'escultura lleonesa d'aquesta època cfr. bàsicament A. FRANCO MATA, *Escultura gòtica en León y Provincia (1230-1530)*, León, 1998.

«Anuario de Estudios Medievales», 35/1 (2005), pp. 403-431.- ISSN 0066-5061.

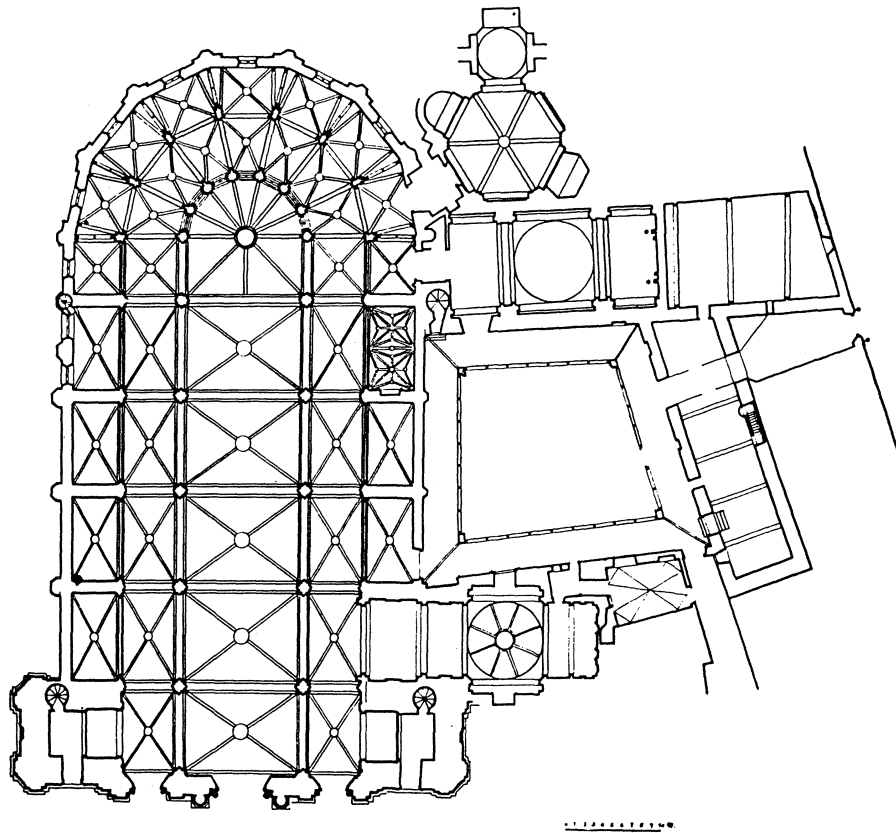


Fig. 1. Plànol de la catedral de Tortosa (dins M. JOVER, *Tortosa, testimonio histórico-gráfico*, Tortosa, 1973, p. 151). La capella del Roser, que presenta volta de creueria amb terceletes, és la primera de la nau en el costat de l'epístola.

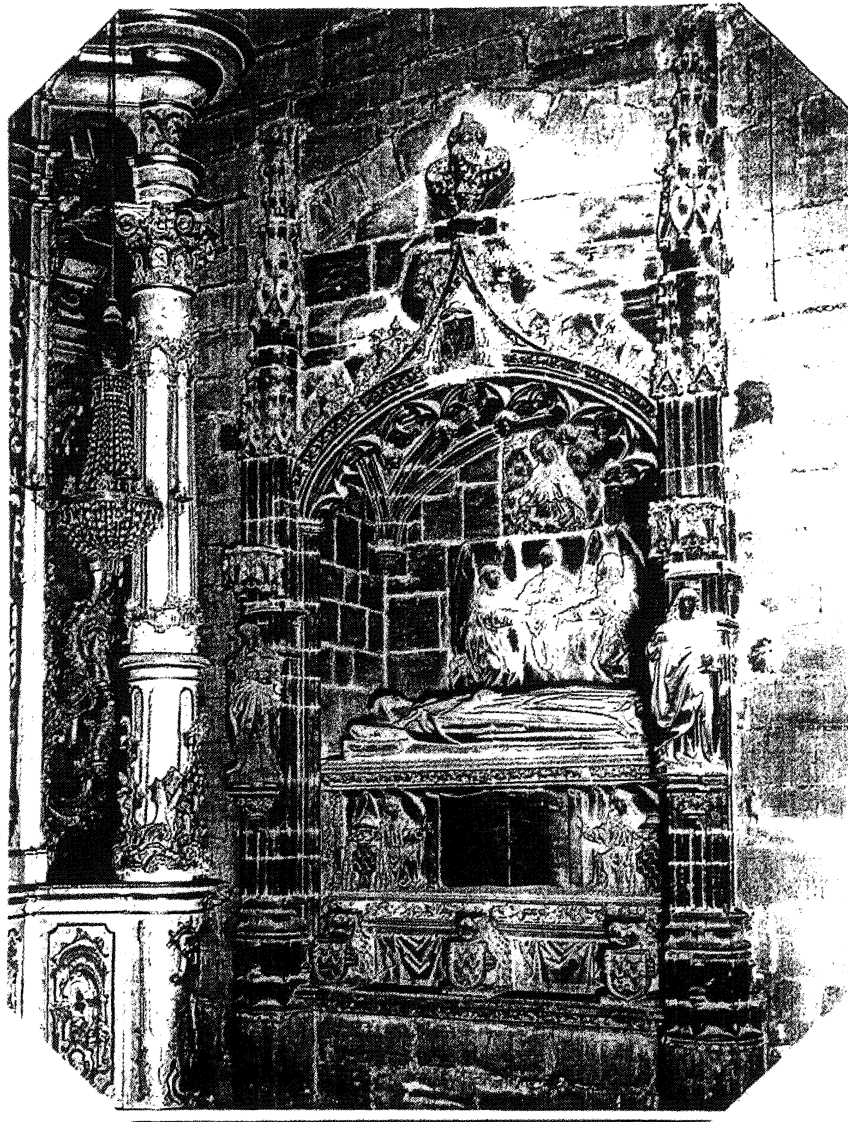


Fig. 2. Sepulcre de Joan Girona, a la capella del Roser de la Seu de Tortosa.
Arxiu Històric Comarcal de les Terres de l'Ebre (AHCTE)

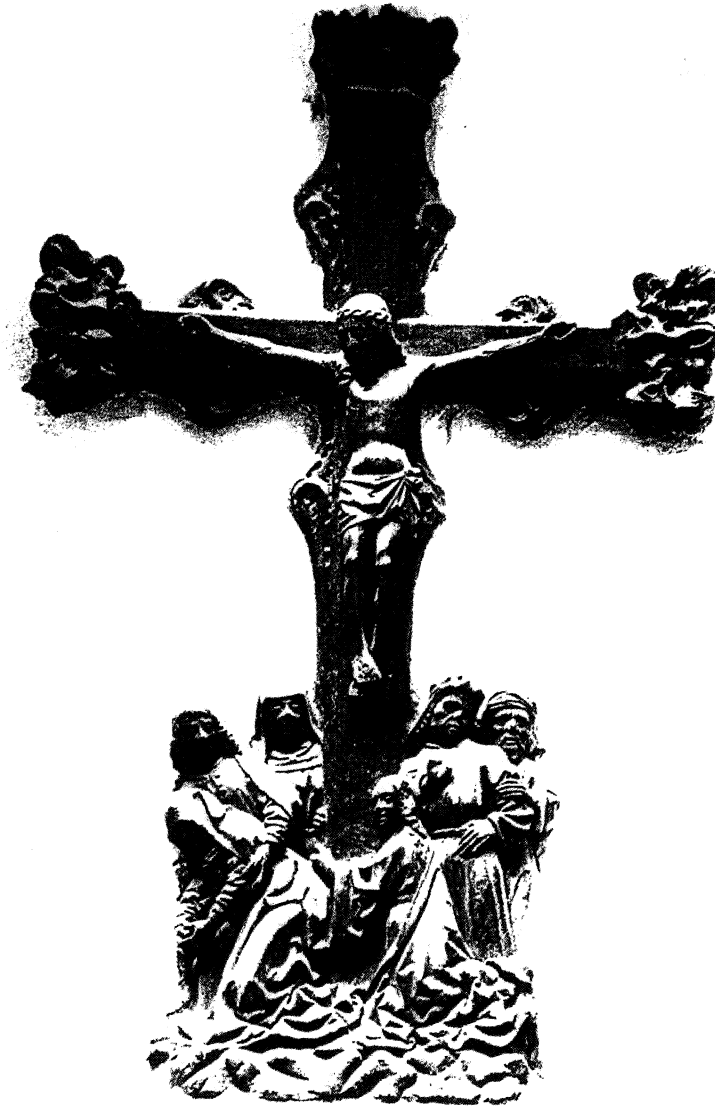


Fig. 3. Crist del Palau. Placeta del Palau. AHCTE.

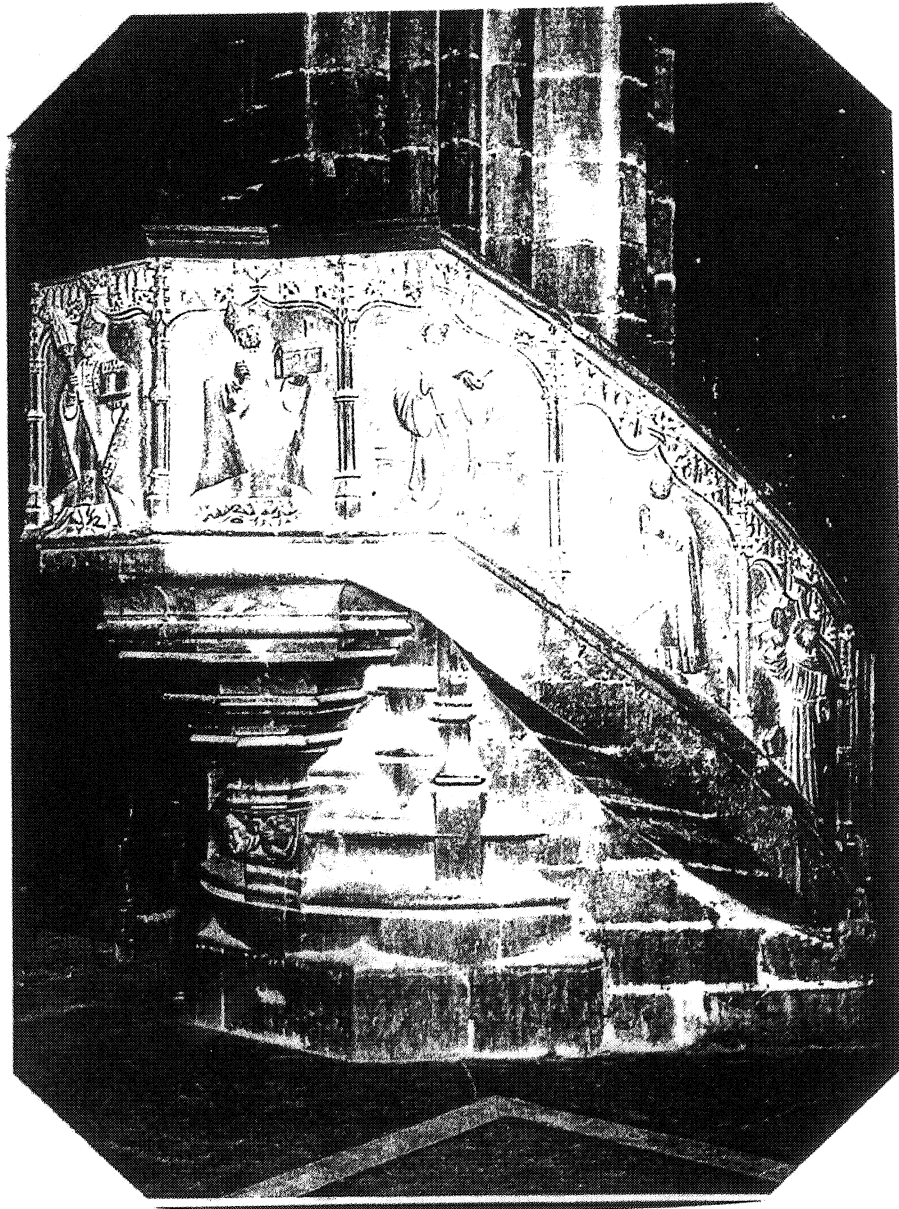


Fig. 4. Trona del carrer de l'epístola de la Seu de Tortosa. AHCTE.

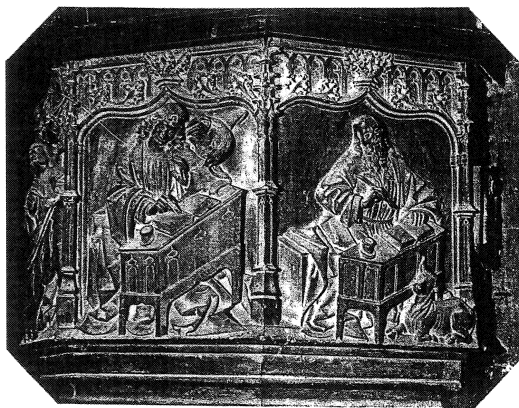


Fig. 5. Detall de la trona del carrer de l'evangeli de la Seu de Tortosa. AHCTE.

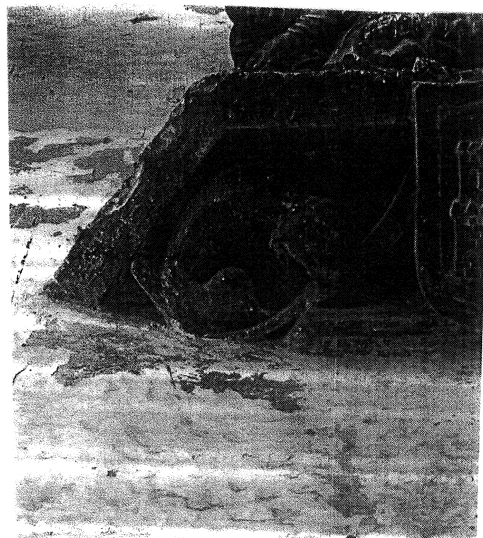


Fig. 6. Detall de la base del Crist del Palau. AHCTE.

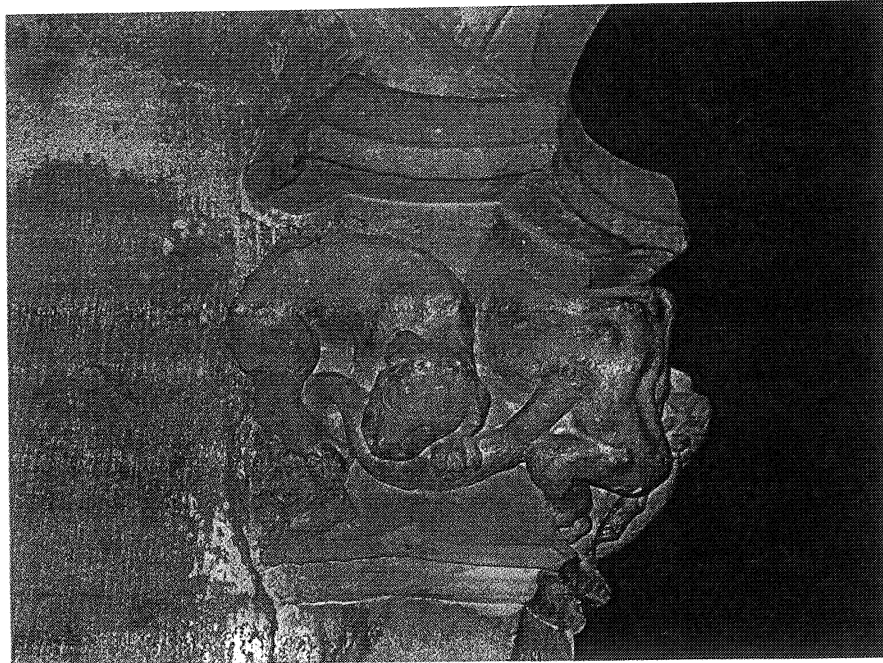


Fig. 7. Detall d'un capitell del cancell d'alabastre amb escuts de la família Boteller de la capella absidal del Sant Sepulcre de la Seu de Tortosa. AHCTE.

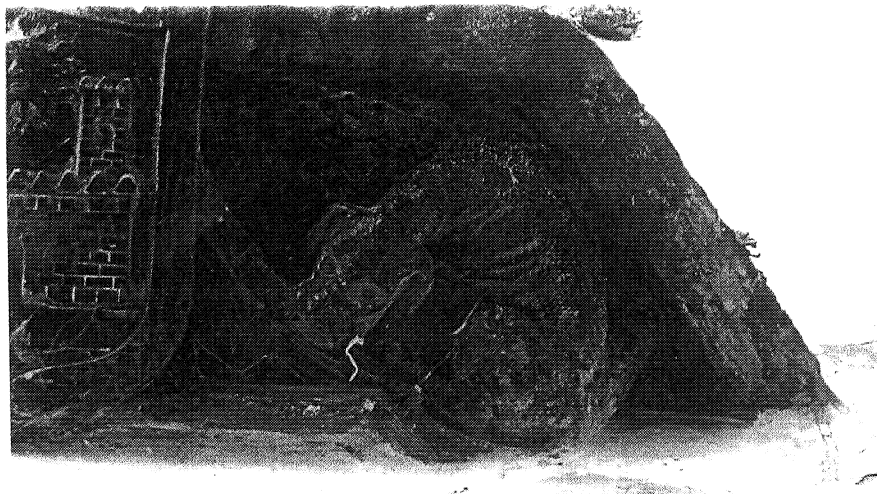


Fig. 8. Detall de la Base del Crist del Palau. AHCTE.