

FORTIFICACIONS MENORS I ALTRE PATRIMONI  
RETINGUT PELS TEMPLERS A TORTOSA  
DESPRÉS DE LA PERMUÏA DE 1294

JOAN FUGUET SANS  
*Escola Superior de Conservació i Restauració  
de Béns Culturals de Catalunya*

SUMARI

I. Les retencions.- II. Les torres de l'Ebre.- III. Les fortificacions de la Casa de Prat: 1. La Llotja. 2. La torre de Campredó (o de Font de Quinto). 3. La torre de Burjassénia.- IV. La torre del Prior (o d'En Pinyol).- V. Conclusions.

La renúncia al testament del rei aragonès Alfons el Bataller i la participació en la conquesta de Tortosa van significar per a l'orde religioso-militar del Temple importants donacions a les terres de l'Ebre. Va rebre en feu un vast territori de la riba esquerra del riu (en termes actuals: gran part de la Ribera d'Ebre i tota la Terra Alta), a més d'un important patrimoni a la ciutat i terme de la capital —Tortosa—.

Els templers es van comprometre a defensar i a colonitzar aquells territoris, esdevinguts, amb l'avenç territorial, nova frontera andalusina. Per tal de dur a terme aquesta missió organitzaren el territori en comandes que tingueren com a centres les principals i antigues fortaleses, convenientment

"Anuario de Estudios Medievales", 28 (1998)

remodelades d'acord amb les noves funcions conventual i feudal: Tortosa, Miravet, Ascó, Riba-roja, Horta...<sup>1</sup>.

Els estudis sobre la comanda templera de Tortosa acaben, o gairebé, l'any 1294 a partir del moment en què l'Orde del Temple cedí al rei Jaume II els drets dominicals que posseïa sobre la ciutat a canvi de Peníscola i altres importants feus territorials. Tot i això, malgrat el canvi, l'Orde va seguir en possessió d'un important patrimoni rural i urbà a Tortosa. Pel que fa a l'arquitectura, aquest patrimoni no havia estat suficientment estudiat, ja que se centrava principalment en la casa de la comanda<sup>2</sup>; tanmateix, la documentació templera sobre Tortosa<sup>3</sup> mostra que l'Orde retingué algunes construccions medievals militars, com les torres de Font de Quinto i Burjasénia entre d'altres.

Entre la documentació templera posterior a la permuta, resulta d'especial importància un protocol inèdit, de 21 de setembre de 1294, on Jaume II reconeix a Berenguer de Cardona, mestre provincial del Temple, els béns rústics i urbans que l'Orde s'havia retingut a la ciutat i terme de Tortosa després de la permuta<sup>4</sup>. Aquest text aporta informació exhaustiva sobre el gran nombre de propietats que el Temple va continuar posseint a Tortosa després de la permuta.

Tanmateix, la simple lectura del document no hauria aportat gaire més que una llista de noms de persona<sup>5</sup> i de lloc (altra cosa no es pot esperar del laconisme d'aquells diplomes). Així doncs, per tal d'obtenir una informació més ampla i exhaustiva s'imposava la consulta dels capbreus de

---

<sup>1</sup>La defensa i la colonització practicada pels templers des d'aquests castells-comanda ha estat posada de relleu per diferents estudiosos: Alan J. FOREY, *The templars in the "Corona de Aragón"*, Londres, 1973; Laureà PAGAROLAS, *La Comanda del Temple de Tortosa: primer període (1148-1213)*, Tortosa, 1984; IDEM, *Els templers de les terres de l'Ebre (Tortosa). De Jaume I fins a l'abolició de l'Orde (1213-1312)*, Universitat de Barcelona, Col·lecció de Tesis Doctorals Microfitxades, n. 1283. També han estat estudiats aquests castells des del punt de vista arquitectònic: Joan FUGUET SANS, *L'arquitectura dels templers a Catalunya*, Barcelona, 1995; "Catalunya Romànica", *Tortosa i les terres de l'Ebre, la Llitera i el Baix Cinca. Obra no arquitectònica, dispersa i restaurada*, XXVI, Barcelona, 1997.

<sup>2</sup>Vegeu J. FUGUET, *ob. cit.*, n. 1, pp. 69-78.

<sup>3</sup>La major part utilitzada i publicada per L. PAGAROLAS, *obs. cit.* i Antoni VIRGILI (a cura de), *Diplomatari de la catedral de Tortosa*, Barcelona, 1997.

<sup>4</sup>Agraïxo a L. Pagarolas el coneixement d'aquest document, que publica en aquest mateix volum miscel·lani. El replantejament de tota aquesta qüestió, sens dubte, quedarà també reflectida en la publicació definitiva de la tesi de Pagarolas, actualment en curs.

<sup>5</sup>Gran quantitat de cases de la ciutat no tenen altre referent que el nom de l'arrendatari.

l'Orde de l'Hospital<sup>6</sup> i de la utilització de ciències auxiliars com la Toponímia<sup>7</sup>. D'aquesta manera, ha estat possible no només situar la major part de possessions ressenyades al document, sinó també identificar com a templeres algunes torres i construccions medievals del terme de Tortosa.

### I. LES RETENCIONS

El patrimoni urbà (cases o patis) que els templers van quedar-se a la ciutat de Tortosa després del canvi de 1294, posa en evidència que l'Orde hi posseïa barris sencers<sup>8</sup>: un al sud, proper al convent del Temple<sup>9</sup>; un altre al centre, al voltant del carrer dels Garidells<sup>10</sup>; un altre a llevant, vora el convent de Santa Clara<sup>11</sup>; i un altre al nord, a la Vilanova de Remolins, vora l'església de Sant Nicolau.

Pel que fa a la retenció de finques rústiques, algunes —molt grans— s'estenien pels rodals de la ciutat, a una i altra riba del riu. Per la toponímia es pot apreciar que la majoria corresponen als actuals barris perifèrics de la ciutat: a la riba dreta, entre Aldover i Vinallop, hi havia Labar<sup>12</sup>, Bercat<sup>13</sup>,

<sup>6</sup>ACA, GP, reg. 116 (capbreu de 1510); 119 (capbreu de 1743/48); i 120 (capbreu de 1767/74). Com és sabut, a Catalunya, l'any 1317, l'Orde de l'Hospital va heretar el patrimoni del suprimit Orde del Temple.

<sup>7</sup>Els reculls de noms de lloc que figuren a J. MOREIRA, *Del folklore tortosí*, Tortosa, 1934 i a Ramon MIRAVALL, *Tortosa. Guia General*, Tortosa, 1983, han estat de gran utilitat.

<sup>8</sup>En el capbreu hospitaler de 1510 (vegeu n. 6), el comanador de Tortosa cobrava censos de 258 cases o patis repartits per tota la ciutat.

<sup>9</sup>Quasi tots els topònims urbans d'aquest sector, amb algunes variacions, són identificables actualment ("portal del Coll de Sant Joan", "hort del Bisbe", "corral del Temple", "Banys"); d'altres com el "carrer d'En Jovals", no. Tanmateix, la importància del patrimoni immobiliari d'aquest barri es més palesa en els capbreus hospitalers: al "carrer Maimó de Mallorca", "vora Sant Pere", "carrer de Na Prons", "carrer dels Pescadors"... (vegeu alguns d'aquests noms al plànol de Tortosa insert a Emili MORERA i LLAURADÓ, *Província de Tarragona*, dins *Geografia General de Catalunya* (dir. F. CARRERAS CANDI), Barcelona, s/d, pp. 686-687).

<sup>10</sup>Als capbreus hospitalers (vegeu n. 6) a més d'aquest nom, encara viu, hi apareixen altres topònims actuals: "la Creuera", "la costa dels Capellans", "el carrer de la Çuda"...

<sup>11</sup>Diu el document que són cases: "iuxta monasterium sororum minorum".

<sup>12</sup>"Llaber" a MIRAVALL-ALAVEDRA, *ob. cit.*, n. 26, p. 17. PAGAROLAS, *La comanda del Temple de Tortosa*, *ob. cit.*, n. 1, p. 341, la relaciona amb l'actual torre d'en Corder.

<sup>13</sup>El "mansum sive turrim vocata Bercat" apareix als capbreus hospitalers de Tortosa dels segles XVI-XVIII amb informació suficient per identificar-lo amb l'actual torre del Prior o d'En Pinyol. El recull toponímic de MOREIRA, *ob. cit.*, n. 7, p. 176, l'anomena Abercat.

Palomera<sup>14</sup>, Palella<sup>15</sup>, Escorxalbous<sup>16</sup>, Amarenya<sup>17</sup>, Castellnou<sup>18</sup>, Giramascor<sup>19</sup>, Mianes<sup>20</sup>, Benigerau<sup>21</sup>. A la riba esquerra, al nord de la ciutat, Pimpí, Bitem, Mollet..., al sud, Arenes<sup>22</sup>, Burgazénia, Prat<sup>23</sup>, Quinto<sup>24</sup> i Aguiló<sup>25</sup>.

A més d'aquestes grans finques vora la ciutat, en el concanvi els templers van retenir també importants propietats als actuals termes de Tivenys, Benifallet, Xerta i l'Aldea.

En les finques esmentades en aquest document apareixen diverses torres, algunes clarament localitzables perquè conserven el mateix nom

<sup>14</sup>MOREIRA, *ob. cit.*, n. 7, p. 177, la situa al barri de Jesús.

<sup>15</sup>Potser la Planella del capbreu de 1767/74 (vegeu nota 6) que també recull MOREIRA, *ob. cit.*, n. 7, p. 177.

<sup>16</sup>Aquest topònim no surt a MOREIRA, *ob. cit.*, n. 7; tanmateix, en el capbreu hospitaler de 1767/74 (vegeu n. 6), "Escorchabous" apareix relacionat amb el "molí d'en Cedó" o el "camí del Cedó" que pot tractar-se de l'"Ancedó" que MOREIRA, *ob. cit.*, p. 179, situa a Vinallop.

<sup>17</sup>Pel nom i per la situació on apareix en el document, podria tractar-se de la "Marranya" que recull MOREIRA, *ob. cit.*, n. 7, p. 180, en aquest sector.

<sup>18</sup>A Vinallop, MOREIRA, *ob. cit.*, n. 7, p. 180.

<sup>19</sup>Aquí el Temple hi va tenir propietats molt importants (PAGAROLAS, *La comanda del Temple de Tortosa*, *ob. cit.*, n. 1, pp. 92-93 i 339). *Giramascor* és una variant aglutinada d'Algezira Maschor. L'Algesira Maschor, o "Maïor" —en la traducció catalana que van fer els propis templers (vegeu, Joaquim MIRET Y SANS, *Pro sermone plebeico*, "BRABLB", VII (1913), p. 38)— no pot ser altra que l'algesira o illa que antigament formava el riu davant de la ciutat; altrament coneguda com "illa dels genovesos" perquè Ramon Berenguer IV la donà als cavallers de Gènova que l'ajudaren a conquerir Tortosa. Segles més tard, les terres d'aquest sector són anomenades Mitjana del Temple ("Giramascó o Mijana del Temple", al capbreu hospitaler de 1743/48). MOREIRA, *ob. cit.*, n. 7, p. 178, recull aquest nom a Sant Vicenç. Font mitjana en català com *mejana* en castellà signifiquen "illeta al mig d'un riu".

<sup>20</sup>El "mansum vocatūm Mians" apareix amb el nom actual, "Mianes", en els capbreus hospitalers. En aquests segles devia ser una heretat molt gran establerta a un sol emfiteuta, car en tots ells és de les finques que cotitzaven més diners de cens al comanador de Tortosa (12 lliures, l'any 1510).

<sup>21</sup>Deu ser el mateix lloc que l'any 1178 (VIRGILI, *ob. cit.*, n. 3, p. 370) és anomenat "Benigerai". Al capbreu hospitaler de 1767/74 (vegeu n. 6) se cita "Pont de Alcanzer e/o Benigerai". MOREIRA, *ob. cit.*, n. 7, p. 180, situa el "Pont del Alcance" a Vinallop.

<sup>22</sup>Al 1294 s'anoten quatre vinyes a Arenes, una de les quals era dominicatura del Temple. Devia ser a Sant Llätzer ja que MOREIRA, *ob. cit.*, n. 7, p. 174, recull aquest topònim dins d'aquest barri. Al capbreu de 1767/74 (vegeu n. 6) hi ha l'"Horta de Sant Llätzer e/o del Temple".

<sup>23</sup>A Campredó.

<sup>24</sup>També a Campredó.

<sup>25</sup>"Pratum vocatum Aguiló" o "Aguilén" (en text ratllat a continuació). Pot tractar-se de la masia i heretat de "Coves d'Aguileny" dels capbreus hospitalers. Coves de Guillén (MOREIRA, *ob. cit.*, n. 7, p. 175).

(Burjassénia i Font de Quinto). D'altres poden identificar-se amb més o menys exactitud amb el concurs dels capbreus hospitalers; és el cas de la torre del Prior o d'edificis antics com la "Llotja".

## II. LES TORRES DE L'EBRE

A més dels castells, la frontera de l'Ebre va estar pràcticament sembrada d'una xarxa de construccions militars menors que eren les torres<sup>26</sup>. Des d'èpoques remotes, aquestes torres venien acomplint tasques complementàries de comunicació òptica (fars) o de defensa de petits sectors del riu (pas d'una barca). Carreras Candi, en la seva obra pòstuma sobre la navegació al riu Ebre<sup>27</sup>, dedicà especial atenció a l'interès tàctic d'aquestes construccions i al seu origen, ibèric o romà en alguns casos, i medieval i modern en altres. Deia el savi geògraf-historiador que quan es fes un estudi poliorcètic del conjunt d'aquestes talaies de la regió de l'Ebre es veurien destacades dues línies al marge dret: la de la ribera i la que anava per Alfara, la Galera, Godall o Ulldecona, fins a la Guardiola de la Ràpita<sup>28</sup>. Segons el mateix autor, les torres de l'Ebre havien estat utilitzades i perfeccionades pels andalusins.

La complementarietat defensiva que exercien aquestes talaies en l'època en què l'Ebre era frontera andalusina, continuà en època cristiana, de manera molt particular en els segles XV i XVI per causa de les incursions a la costa que contínuament feia la pirateria turca. Aquestes torres, convenientment reformades, juntament amb altres construïdes de nou el segle XVI, van seguir desenvolupant la seva funció fins a les guerres civils del segle XIX.

---

<sup>26</sup>Sobre aquestes torres de l'Ebre, vegeu: Francesc CARRERAS CANDI, *La navegació al riu Ebre. Notes històriques*, Barcelona, 1993 (1<sup>a</sup> ed. en espanyol, 1940); Ramon MIRAVALL-Josep ALAVEDRA, *Les torres de la regió marítima de l'Ebre*, Tortosa, 1980; Juan VERNET, *Historia, Astronomía y Montañismo*, "Al-Qantara", II (1981), pp. 365-381; Pere CATALÀ i ROCA, *De cara a la Mediterrània. Les torres del litoral català*, Barcelona, 1987; Sergi BASSOLS, *Una línia de torres vigia musulmanas: Lérida-Tortosa*, "Al-Qantara", XI (1990), pp. 127-154; "Catalunya Romànica", XXVI: *Tortosa i les terres de l'Ebre, la Llitera i el Baix Cinca. Obra no arquitectònica, dispersa i restaurada*, Barcelona, 1997; Pere BALANÀ i ABADIA, *L'Islam a Catalunya (segles VIII-XII)*, Barcelona, 1997.

<sup>27</sup>CARRERAS CANDI, *ob. cit.*, n. 26.

<sup>28</sup>*Ibidem*, p. 95.

Alguna d'aquestes torres sembla tenir a les bases elements d'època íberoromana, altres són clarament andalusines i n'hi ha que presenten trets estilístics que en situen la construcció, o restauració, en els temps de la repoblació cristiana. No és estrany detectar-hi més d'una intervenció de cronologia diferent. Al marge d'aquests aspectes, són construccions cilíndriques o prismàtiques, de base rectangular, de dues plantes i terrassa emmerletada; majoritàriament de petites dimensions. La construcció sol ser feta amb aparell divers de maçoneria o de carreuat i els pisos es cobreixen amb estructures voltades o cupulades.

La pertinença a l'Orde del Temple d'alguna d'aqueixes fortificacions menors no ha de resultar estranya si es té en compte que els reis catalano-aragonesos, un cop conquerida Tortosa, confiaren a aquest orde la part principal de la defensa i colonització de les terres frontereres de l'Ebre. El fet que en els documents on consta la presència de les torres no aparegui cap al·lusió al seu caràcter militar ni tampoc a les obres de restauració que en molts casos s'hi van fer, no ha d'estranyar car es tracta d'escrits de tipus contractual o fiscal.

No sabem que s'hagi conservat documentació explícita sobre el caràcter militar de les torres, però tanmateix, hem de pensar que, com a mínim, el Temple va tenir cura d'elles, tant pel que fa a la conservació o la construcció com per a la provisió de l'element humà necessari per a utilitzar-les.

### III. LES FORTIFICACIONS DE LA CASA DE PRAT

Des de 1157, la casa de Tortosa havia anat adquirint un important feu al sud-est de Tortosa, a l'esquerra de l'Ebre, per operacions privades —donacions, compres, permutes— i sobretot per la donació reial que el 1182 els feu Alfons el Cast<sup>29</sup>. Aquests territoris comprenien tres grans finques, la *turrim seu domum vocata lo Prat*, el "loch qui és dit Quinto" i el *castrum*

---

<sup>29</sup>La donació comprenia els prats i les pastures comunals, la qual cosa en el futur comportà problemes als templers. El mateix any ja van haver d'arribar a un acord amb el bisbe per la percepció de delmes (PAGAROLAS, *La comanda del Temple, ob. cit.*, n. 1, p. 136 i doc. n. 77); després —com es veurà— van tenir greus enfrontaments amb la ciutat que veia conculcats els seus drets sobre els prats comunals.

de Burjassénia. A mitjan segle XIII els templers tortosins, per tal d'administrar més bé aquest extens patrimoni, establiren la sotspreceptoria de Prat<sup>30</sup>.

En la permuta, el Temple es reservà els territoris de la casa de Prat, ja que pel fet de tractar-se sobretot de prats i deveses els eren molt valuosos per a la ramaderia. Tanmateix, aquesta decisió va contrariar molt la ciutat, que, no sense motius, considerava aquells territoris béns comunals. El cert és que immediatament després del canvi va començar (o va continuar) l'enfrontament entre els templers i la ciutat<sup>31</sup>.

Quan el 1317, l'Orde de l'Hospital heretà els béns del Temple d'allò que havia estat la sotscomanda de Prat, devia rebre els edificis i les finques conreades, ja que els prats i les deveses (o bona part d'ells) figuren documentats com a emprius comunals<sup>32</sup>.

Cal advertir que, en els anys de domini hospitaler s'aprecien canvis en la toponímia del lloc: el nom de Prat que havia designat la sotscomanda ja no apareix; en canvi surt citat, per primera vegada, el nom de Campredó. Les partides de "Prat" i "Quinto" dels pergamins templers són aproximadament Campredó i Font de Quinto en els capbreus hospitalers. Les torres de la sotscomanda de Prat eren la Llotja —probablement la seu—, la torre de Font de Quinto o de Campredó, i la torre de Burjassénia.

### 1. La Llotja

A la partida de Font de Quinto del terme de Campredó hi ha les restes d'un edifici medieval conegut popularment amb el nom de "la Llotja".

Avui només es conserva, i bastant deteriorada, la planta baixa. Es tracta d'una peça quadrangular de 5,8 m per 8,20 m de base per uns 5 m d'altura a l'interior, coberta amb volta de canó apuntada, obrada amb maçoneria encofrada amb lloses col·locades a plec de llibre. Els murs considerablement gruixuts 1,90 m. tenen nucli de maçoneria revestit per ambdues cares de carreuat regular molt bo, aparellat a trencajunt. No sembla que aquesta planta baixa hagués tingut cap porta forana; potser tenia una finestra o espitllera al costat de ponent, on en temps no gaire llunyans

<sup>30</sup>Vegeu PAGAROLAS, *Els templers a les terres de l'Ebre*, ob. cit., n. 1, pp. 299-302.

<sup>31</sup>Vegeu PAGAROLAS, *ibidem*, pp. 220-224.

<sup>32</sup>Al capbreu hospitaler de 1510 (vegeu n. 6, f. 106v) una de les afrontacions del "Mas del Juheu" (finca compresa en l'antiga sotscomanda de Prat) és: "cum via de Barcelona et cum pratis comunibus", ço és, los prats comuns.

construïren una llar de foc amb xemeneia. La comunicació amb el pis superior es feia per una trapa oberta al mig de la volta i per una escala de caragol que penetra el mur de tramuntana, vora l'angle de ponent. Aquest caragol és una construcció pètria impecable, testimoni de la categoria notable que en son origen havia tingut l'edifici.

L'angle sudest està de molt de temps ençà apuntalat per dos contraforts que han evitat la ruïna de la volta. Sembla que l'arrencament de carreus del costat sud va debilitar tant el mur que es va témer un ensulsiament imminent de l'edifici. La impressió que se'n treu avui de contemplar "la Llotja" és que es tracta de les restes d'una casa (o torre) important, de dues o tres plantes, construïda probablement el segle XIII. Si la documentació templera i hospitalera indueixen a pensar que "la Llotja" és la casa que fou seu de la sotscomanda templera de Prat, les característiques de l'edifici n'abonen la suposició.

Aquest edifici, en temps ja força reculats, fou víctima d'un gravíssim espoli, presumiblement per aprofitar-ne la pedra. El motiu de salvar la planta baixa de l'enderroc no pot ser altre que la necessitat de conservar-la com a cobert agrícola, de fet, aquesta ha estat durant molts anys la seva utilització. Es probable que la destrucció de l'edifici hagués tingut lloc ja en el segle XVIII, car al capbreu de 1743/48 s'assenyala que en aquella heretat de Font de Quinto hi havia "vestigis d'una casa"<sup>33</sup>.

Hom s'interroga sobre la procedència d'un qualificatiu popular de connotacions marineres com "la Llotja", que no poden justificar ni la tipologia de l'edifici ni la història. Tenim la impressió que és un topònim bastant recent, ja que no figura ni en la documentació consultada ni en l'exhaustiu recull de Moreira. És possible que aquest nom es relacioni amb la suposició, que circulà per Tortosa a començaments de segle, de l'existència a Campredó d'un port marítim a l'Edat Mitjana, teoria que fou desautoritzada amb contundència per Carreras Candi<sup>34</sup>.

---

<sup>33</sup>Vegeu n. 6, f. 178.

<sup>34</sup>"El port de la ciutat de Tortosa en l'època històrica només va poder ser fluvial perquè la ciutat quedava molt lluny del mar" (CARRERAS CANDI, *ob. cit.*, n. 26, pp. 142).



## 2. *La torre de Campredó (o de Font de Quinto)*

En la finca de Campredó dels capbreus hospitalers sempre s'esmenta l'existència d'una torre que deu ser la que encara hi ha, que és coneguda, indistintament, com la torre de Campredó o torre de Font de Quinto.

És una construcció prismàtica de secció quadrangular que mesura 8,20 m per 6 m de base, per 11 m d'altura. Els murs són de pedra mitjana més o menys regular però desigual, disposada en filades lligades amb morter de calç; de fet, és l'aparell més habitual d'aqueixes construccions militars menors de l'Ebre. Té dues plantes, d'uns 4 m d'altura i una terrassa. Els pisos són voltes de canó lleugerament apuntades, obrades de maçoneria encofrada. La terrassa estava coronada d'un matacà perimetral aguantat per mènsules de pedra, que és l'únic que queda; probablement era com el de la torre del Prior del barri de Jesús. S'hi accedia per una porta petita situada al costat oest del pla terrer, a la qual li falten les dovelles exteriors. Als costats est i nord de la planta del mig hi ha espitlleres originals; les altres finestres, més grans i altes, obertes a diferents nivells, van ser fetes en època moderna, en doblar la planta noble per utilitzar la torra com vivenda. La comunicació vertical originàriament es feia per trapes, mitjançant escales de fusta.

La tipologia d'aquest edifici és semblant a la de les torres de la Carrova i sobretot a la del Prior; estimem que totes són del mateix temps, és a dir, del segle XIII.

## 3. *La torre de Burjassénia*

Després de la conquesta de Tortosa, Burjassénia era dels Montcada, però a inicis del XIII, els templers els la compraren, com explica la ratificació de la donació de Tortosa que, l'any 1210, va fer Pere "el Catòlic" al Temple<sup>35</sup>. Aquell mateix any, l'Orde, probablement per arrodonir el domini sobre Burjassénia, comprà els honors que hi tenia un tal Guillem Ferrer. Al llarg de les dècades següents els comanadors de Ribera, Tortosa i Prat, van anar promovent la colonització del lloc. El 1216 cediren el mas de Burjassénia a Guillem de Tarac, el 1243 i el 1248, deixaven terres a

---

<sup>35</sup>Vegeu el document publicat per PAGAROLAS, *La comanda del Temple, ob. cit.*, n. 1, doc. n. 134.

altres homes amb l'obligació de construir-hi cases i el 1256 estableix a Ferrer de Clarà el mateix castell o torre de Burjassénia<sup>36</sup>.

Al llarg dels segles de domini hospitaler, la documentació seguí referint-se (com el document templar de les reserves) al castell i lloc de Burjassénia, que el comanador de Tortosa tenia cedit en emfiteusi a persones notables de Tortosa (el segle XVI era posseït per l'honorable Antoni Boteller, i el segle XVIII el marquès de Belgida). Hi havia un mas, una torre, un safareig i un pou.

El mas actual està constituït per un grup de construccions d'habitació i serveis agropecuaris de cronologia diversa (molta construcció sembla del XVII o del XVIII). Al costat d'aquests edificis s'aixeca, exempta, la torre medieval, molt ben conservada<sup>37</sup>. La torre és cilíndrica i està construïda de maçoneria. Mesura 6 m de diàmetre per 16 d'altura i té tres pisos i terrassa amb merlets piramidals. Els pisos s'aguanten sobre voltes cupuliformes que es comuniquen per trapes, mitjançant escales de ferro, que originàriament eren de fusta. Sembla que la torre fou construïda sota el senyoriu templar, probablement en el segle XIII.

#### IV. LA TORRE DEL PRIOR (O D'EN PINYOL)

La torre del barri tortosí de Jesús, coneguda actualment amb el nom de torre del Prior o d'en Pinyol, va ser posseïda i potser construïda pels templers en el lloc on hi havia una altra torre antiga. Des de 1157, l'Orde del Temple n'havia obtingut la propietat a través de diverses operacions<sup>38</sup>. Quan en la permuta de 1294, els templers se'n reserven la propietat, aquesta torre, anomenada aleshores *Bercat* presidia una propietat rústica important de vinyes i oliveres.

L'Orde de l'Hospital, com a hereu del Temple, va seguir senyorejant la finca de Bercat. En els seus capbreus, que duraren fins a la Desamortitza-

---

<sup>36</sup>Vegeu PAGAROLAS, *Els templers de les terres de l'Ebre*, ob. cit., n. 1, docs. n. 3, 61, 69 i 80, entre d'altres. Inexplicablement, A. Virgili, en un recent article de *Catalunya Romànica*, ob. cit., n. 1, pp. 97-98, ignora tota aquesta documentació sobre Burjassénia i considera, erròniament, que és un lloc hospitaler.

<sup>37</sup>Mercès a la cura que en té l'actual propietari Sr. Trías del Romero, a qui hem d'agrair l'amabilitat d'haver-nos-la ensenyat.

<sup>38</sup>Vegeu PAGAROLAS, *La comanda del Temple*, ob. cit., n. 1, docs. n. 7, 24, 42, 46, 47, 48, 105, 111 i 124.

ció del segle passat, sempre apareix "la torre amb casa, pou, safareig i terres" de la partida de Bercat (no se sap quan l'indret començà a ser anomenat "torre del Prior").

L'edifici de la torre té estructura prismàtica de planta quadrada d'uns 4 metres de costat per 15 d'altura, construïda tota ella —tret de les cadenes cantoneres que són de carreu— de pedra mitjana i irregular, disposada en filades lligades amb morter; curiosament, en alguns indrets del parament, les pedres estan aparellades en espiga (*opus spicatum*). Té tres pisos, coberts amb volta de canó apuntada construïda amb morter (a l'intradós és visible l'empremta dels canyissos dels sindris) i terrassa. Tot el perímetre de la terrassa està coronat per un matacà de merlets piramidals que descansa, formant voladís, sobre mènsules o permòdols de pedra. S'accedeix a la planta baixa per una porta de mig punt, molt ben construïda amb dovelles de pedra, situada al costat de migdia. La comunicació entre els pisos es feia per trapes amb escales de fusta.

La torre està adossada a un dels edificis de l'antic mas. De fet, el mas constitueix un gran conjunt agropecuari format per edificis disposats en quadre, formant una gran tanca amb pati al mig. La major part de construccions tenen aspecte d'haver estat construïdes en època moderna, però, tot i així, es conserven murs i estructures antigues.

## V. CONCLUSIONS

La història de la comanda templera de Tortosa acaba pràcticament amb el canvi que l'any 1294 els templers realitzaren amb el rei Jaume II, en virtut del qual cediren el domini sobre la ciutat. Tanmateix, l'estudi exhaustiu de la documentació del Temple mostra que els templers continuaren posseint un extens patrimoni a la ciutat i terme de Tortosa.

L'anàlisi i comparació de les fonts documentals templera i hospitalera permeten localitzar bona part dels llocs retinguts, entre els quals hi havia algunes torres òptiques com les de Prat, Quinto, Burjassénia... La funció subsidiària dels castells que acompliren aquestes talaies en la defensa del territori, havia estat estudiada abastament; allò que representa una novetat és la seva adscripció a l'Orde del Temple i la valoració arquitectònica dels edificis.

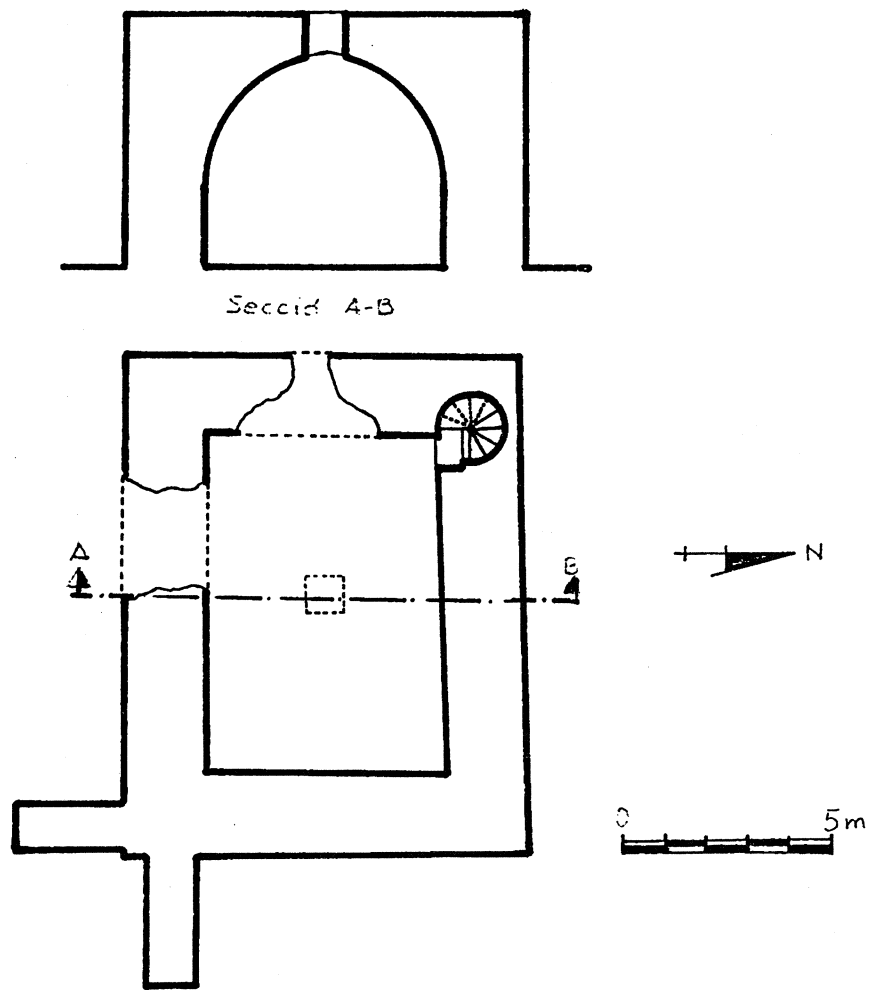


Fig. 1. Planta de la Llotja

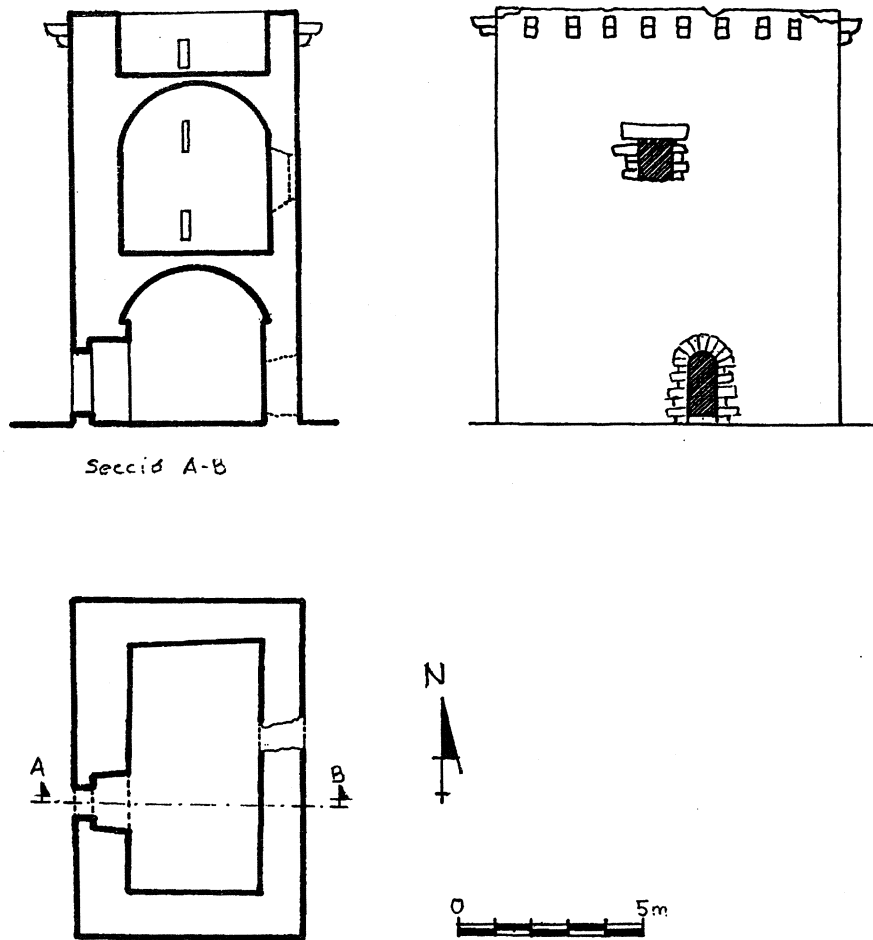


Fig. 2. Planta de la Torre de Campredó

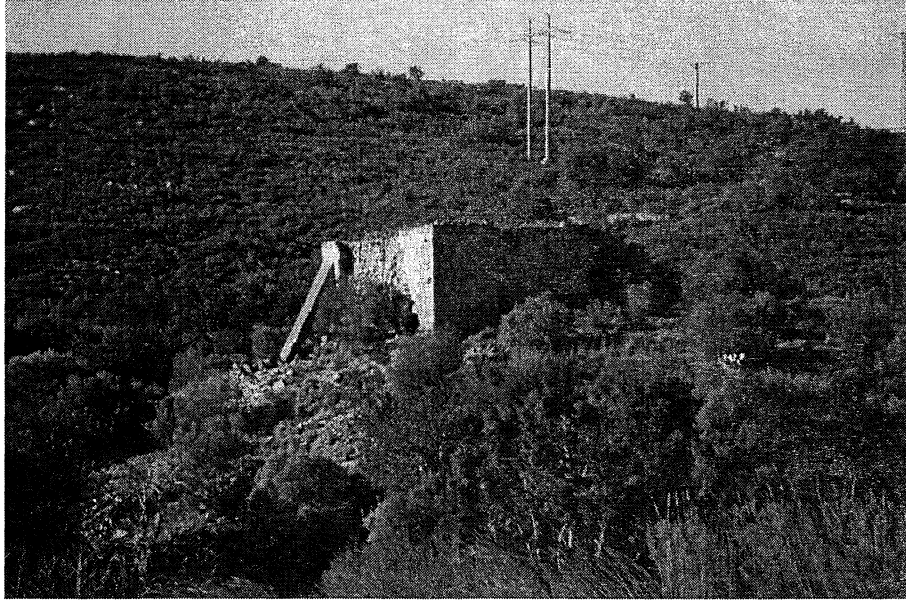


Foto 1. La Casa de Prat (Llotja). Campredó. Tortosa.

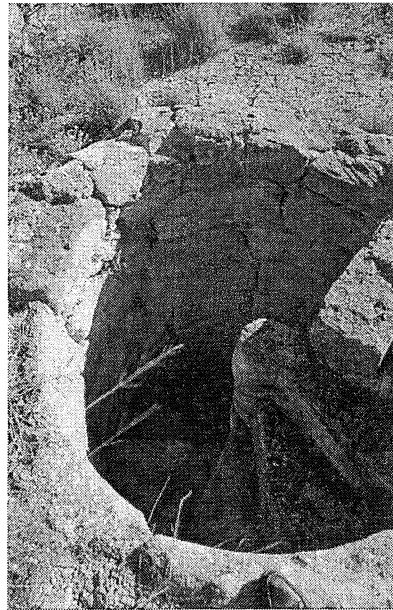


Foto 2. Escala de la Casa de Prat (Llotja). Campredó. Tortosa.



Foto 3. Torre de Font de Quinto. Campredó. Tortosa.



Foto 4. Torre del Prior. Tortosa.

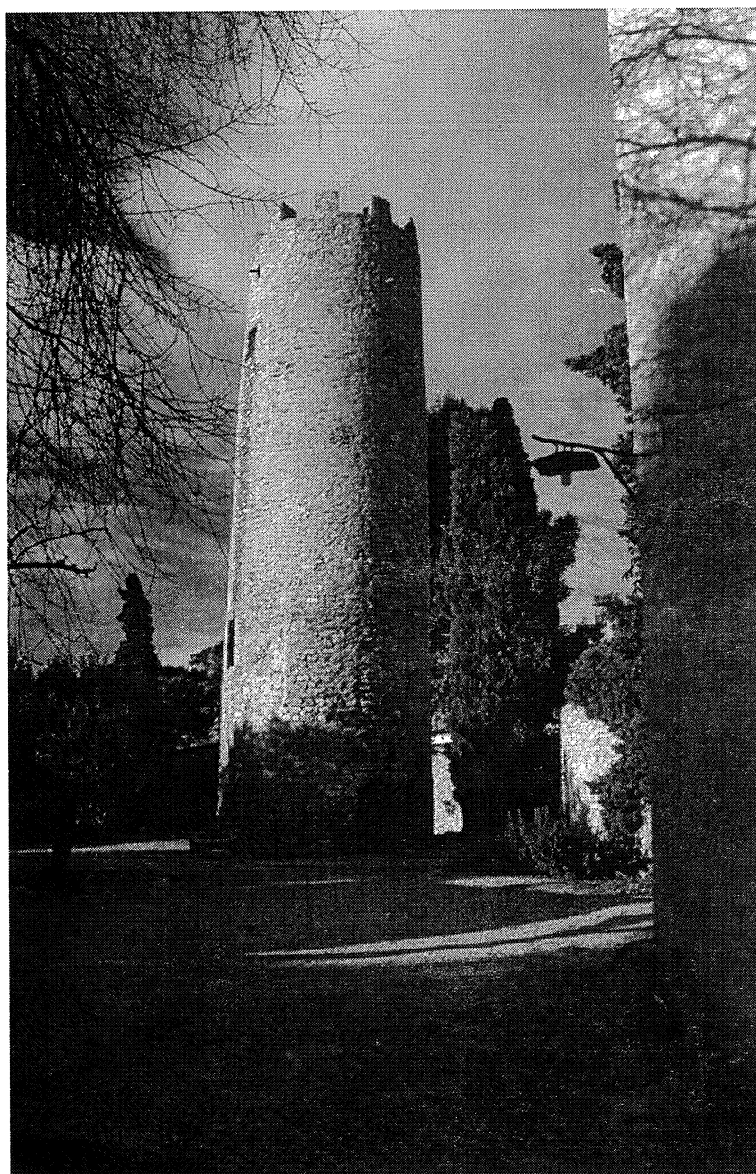


Foto 5. Torre de Burjassènia. L'Aldea.



## RÉSUMÉ

L'histoire de la commanderie templière de Tortosa termine pratiquement l'année 1294 avec l'échange que les templiers ont réalisé avec le roi Jaume II, par lequel ils ont cédé leur domaine de la ville. Toutefois, l'étude approfondie des documents du Temple prouve que les templiers ont continué en possession d'un vaste patrimoine dans la ville et les environs de Tortosa.

L'analyse et la comparaison des sources documentales templières et hospitalières nous permettent de situer une bonne partie des lieux retenus, parmi lesquels se trouvent quelques tours de guet comme celles de Prat, Quinto, Burjassénia, etc... La fonction subsidiaire des châteaux que ces guettes ont accomplie dans la défense du territoire a été étudié profondément: ce qui représente ici une nouveauté c'est leur adscription à l'Ordre du Temple et la valorisation architectonique des bâtiments.

## SUMMARY

The history of the Templars convent of Tortosa ends practically with the exchange which the Templars concluded in 1294 with Jaume II by which they ceded their dominion over the city. However, an exhaustive study of documents of the Temple shows that the Templars continued in possession of an extensive heritage in the city and surroundings of Tortosa.

Analysis and comparison of the Templar and Hospital documental sources allow us to place quite a few of the sites they kept, among which were some signal towers such as the one in Prat, Quinto, Burjassénia, etc. The subsidiary utility to the castles of these towers in the defence of the territory has been thoroughly studied; the novelty lies in adscribing them to the Order of the Temple and the architectural evaluation of the buildings.